



LA GAZETA

Vivre en Terre Happy

Le bulletin d'information des initiatives locales



AU SOMMAIRE

Édito



Zoom sur Projet de
Supermarché à Châtillon



Climat et biodiversité



Économie sociale et solidaire



Démocratie et citoyenneté



Alimentation, agriculture et
autonomie



Mobilité, habitat et énergie



Culture et bien-être



La parole est à vous!



Agenda



EDITO

Inspirant !

Déconstruire cette économie linéaire.

L'été approche, l'année scolaire se termine, c'est le temps des vacances, de l'insouciance, d'activités touristiques... et de la consommation.

Et bien justement, ce numéro bimensuel (juillet et août) est consacré aux alternatives à cette sacro-sainte consommation qui va de pair avec économie linéaire et croissance infinie (quoiqu'il en coûte).

En fait, c'est en tombant sur un livre de collégiens et des chiffres édifiants sur le recul de la savane brésilienne que les choses m'apparaissent clairement avec un sentiment de culpabilité.

En vingt ans, non seulement nous n'avons pas réussi à faire stopper le défrichement de la savane brésilienne, mais en plus, on en a encore perdu la moitié !

Tout ça pour quoi ? Pour produire plus de soja, d'huile de palme et autres matières premières pour nous permettre d'avoir de la viande en promo dans nos grandes surfaces pour nos barbecues estivaux.

Non mais, sérieux? On est nul nous autres, les écolos. Les scientifiques nous rabâchent depuis 50 ans que ça craint, la plupart des climatologues, biologistes, physiciens... sont aujourd'hui en déprime tant ils réalisent que les choses sont devenues irréversibles, et nous, on s'excuse encore de demander à avoir dans les cantines scolaires de nos gamins, des produits locaux, quelques repas végétariens et si possible avec un peu de bio. Et pour les pistes cyclables vers les écoles et les collèges, et bien, on patientera encore un peu, du coup...

Y'a pas un décalage là, un truc qui cloche ?

Construire une grande surface dans la vallée, c'est encore alimenter cette méga machine de la consommation, c'est encore fabriquer des parkings goudronnés imperméables qui produiront de la chaleur en été, c'est encore délocaliser notre production... Alors NON, cette grande surface à Châtillon, on n'en veut pas, c'est un modèle du passé, d'autres choix sont possibles et souhaitables. L'économie linéaire doit disparaître au profit d'une économie circulaire la plus décarbonée possible. Chaque consommateur a un rôle déterminant à jouer.

Dans cette Gazéta, on essaie de vous montrer pourquoi et comment et puis on se retrouve à la rentrée pour la Fête des Possibles et surtout pour imaginer la suite ensemble.



Source : <https://www.facebook.com/lhuiledanslesrouages/>

PARTICIPEZ À LA GAZETA! ON A BESOIN DE VOUS POUR:

Relayer les infos locales, les événements, les bonnes nouvelles et les initiatives inspirantes sur notre territoire et ailleurs.

Donner votre avis, vos suggestions mais aussi réagir à un article.

En nous écrivant à : contact@giffre-en-transition.fr

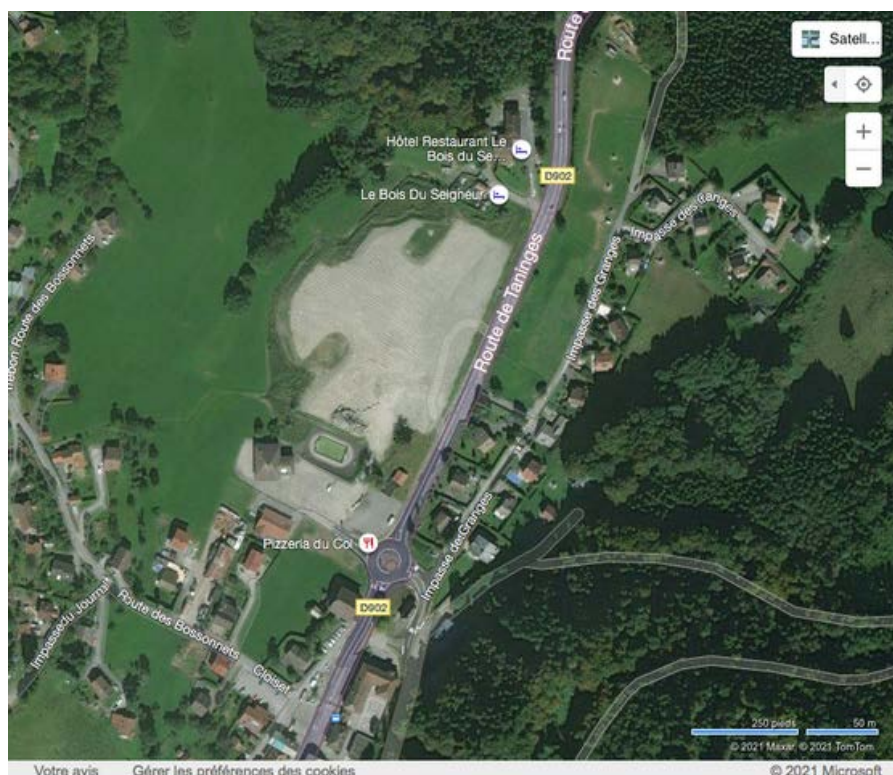


PROJET DE SUPERMARCHÉ AU COL DE CHÂTILLON

Présentation du collectif "Pour un petit commerce cassandrin"

GÉNÈSE DU COLLECTIF

Printemps 2021, bruits de couloir sur la réapparition du projet de supermarché au Col de Châtillon... L'emplacement stratégique entre l'A40 et trois domaines skiables fait rêver la grande distribution, en 2019: 12 563 véhicules en moyenne par jour ([source inforoute74.fr](http://source.inforoute74.fr)) avec des pointes à plus de 21 000 véhicules. Le réseau Giffre en Transition se met en alerte, se renseigne, contacte l'association qui a posé des recours freinant le projet jusque là... La mobilisation se met en place!



HISTORIQUE DU PROJET

2009: émergence du projet avec le maire Bernard Cartier.

2009-10: étude pour déclassement de la zone humide du Marais des Cloisets et sa roselière (champ de roseaux) avec des travaux de canalisation du ruisseau et remblais.

2011: signature d'un compromis de vente pour 10 ans du terrain de 25 364 m² à prix non négociable de 30,09€ le m².

Entre 2011 et 2017: Les recours de l'Association de Défense du Commerce Traditionnel de Proximité et de protection des zones agricoles, naturelles et humides (ADCoTP) ont permis d'empêcher le projet initial: hypermarché de 2600m² de [l'enseigne Bi](http://lenseigne.bi), filiale d'Auchan (pour comparaison Super U de Taninges 2500m² et Carrefour de Samoëns entre 1500 et 1800m² de surfaces de vente).

2017: Retour du projet (oralement revu à la baisse à moins de 1000m²) validé par la Commission Départementale d'aménagement commercial (CDAC) le 17 décembre 2017 où siègent notamment les conseillers départementaux et le président de la communauté de communes des Montagnes du Giffre, [interviews de ces personnes candidates aux départementales à écouter ici sur le sujet](#).

2018: La Commission Nationale d'Aménagement Commercial (CNAC) retoque le projet.

2020-21: Jugements de la cour d'appel de Lyon cassent l'avis négatif de la CNAC, le projet est donc relancé.

27 mai 2021: Le conseil municipal délibère sur la vente de terrain comme stipulée par le compromis de vente signé en 2011 et arrivant à échéance.

Juin 2021: La mairie de Châtillon-sur-Cluses envoie des courriers de concertation à tou.te.s les Cassandrin.e.s. En parallèle, création du collectif, mobilisation par réunion, mails et distribution de tracts.



PROJET DE SUPERMARCHÉ AU COL DE CHÂTILLON

suite...

POURQUOI SE MOBILISER CONTRE CE PROJET ?

Parce qu'il ne répond pas aux besoins du territoire: un commerce de proximité est un espace de vie à échelle humaine, une centaine de m2 suffit amplement.

Petite Mieusserande, je croyais que [Babeth](#) signifiait "épicière", et je suis heureuse qu'aujourd'hui les enfants de Mieussy retrouvent ce même lien humain avec les deux sœurs qui tiennent le Proxi (filiale de Carrefour), petite épicerie de 85m2 où l'on retrouve autant des produits Casino que des produits locaux ou en vrac, et surtout ses voisins ou ses copains à la sortie de l'école.

Un supermarché, même de moins de 1000m2, n'offrira jamais ce lien humain d'une petite épicerie.

Et cela est sans compter les enjeux globaux: artificialisation des sols VS protection de la nature pour limiter le dérèglement climatique, économie linéaire VS économie circulaire, taylorisation du travail VS retrouver une qualité de vie au travail et encourager les TPE (Très Petites Entreprises)...

Plusieurs de ces sujets sont détaillés dans la suite de cette Gazeta.



Apolline.

CC-BY-SA Apolline Capelle

QUE SOUHAITONS-NOUS POUR CES 25 000 M2 STRATÉGIQUES À L'ENTRÉE D'UN TERRITOIRE EN QUÊTE D'IDENTITÉ ?

Au-delà des enjeux présents, ayons une vision d'avenir : ne pourrait-on pas plutôt réhabiliter cette zone humide en lui associant une Maison de Pays pour promouvoir la nature et la culture de la communauté de communes des Montagnes du Giffre (CCMG)? Une sorte d'Office du Tourisme avec espace d'expo et vente de produits locaux.

Une vision parmi d'autres mais aucune pertinente ne pourra se réaliser une fois ce terrain vendu à un groupe privé pour le compte de la grande distribution. **Nous sommes à un point de bascule**, car après cette vente, aucune garantie que ce groupe n'agrandira pas son supermarché. Même la question d'une station-essence reste en suspens alors que le territoire CCMG entame une réflexion sur la mobilité et où tous, habitants, élus et touristes souhaitent plus de transports en commun et plus de pistes cyclables.

Avec la baisse de l'enneigement, doublée des changements dans les modes de consommation et de déplacement, que dirons-nous dans 10 ans de ce supermarché? Ou pire d'une friche industrielle avec de vieilles pompes à essence désuètes? Probablement qu'au col de Châtillon, dans le 1er quart du 21e siècle, on a loupé le virage de la transition en condamnant définitivement une ancienne zone humide.

RIEN N'EST POSSIBLE SANS MOBILISATION!

Là où les politiques et la justice n'ont pu que freiner ce projet pendant 10 ans, aujourd'hui seule une forte pression citoyenne pourra enterrer ce projet de supermarché et permettre de prendre le virage de la transition à la principale porte d'entrée des Montagnes du Giffre. **Rejoignez ce collectif :**

- écrivez à lepiceriepourchatillon@gmail.com et parlez-en autour de vous !

- suivez la page, imprimez et distribuez des tracts :

<http://www.giffre-en-transition.fr/2021/06/02/concertation-pour-lamenagement-du-col-de-chatillon-et-projet-supermarche/>

Nora B.

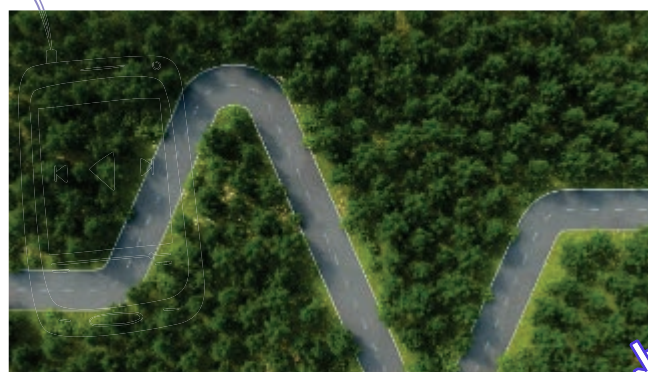
L'artificialisation des sols

J'ai l'impression que depuis que je me suis installée à Verchaix, ça va bientôt faire vingt cinq ans, j'entends parler de la construction d'un supermarché à Châtillon. Peut-être que c'est juste une impression, que le premier projet ne remonte pas si loin mais ça me fait quand même l'effet d'un vieux dossier un peu honteux qu'on essaie de passer en douce régulièrement...

Et qui soulève systématiquement les mêmes oppositions, réalités économiques («Ça crée des emplois.» – même si ça en détruit d'autres ailleurs...) VS réalités écologiques («Ça détruit la biodiversité.», «Ça artificialise les sols.», «Ça encourage encore plus la consommation.»)

Bon, on voit tout de suite que je privilégie certains arguments à d'autres. Je n'ai jamais bien réussi à rester neutre sur les sujets qui me touchent.

L'artificialisation des sols... Je venais justement d'entendre le sujet développé dans [l'émission La Terre au Carré sur France Inter le 26 mai](#). Voici un extrait du texte qui apparaît sur le site de l'émission: «L'imperméabilisation des sols (goudronnage, bétonnage pour des bâtiments et des infrastructures de transports...) est le plus fort degré d'artificialisation des sols. (...) **L'artificialisation détruit les habitats naturels et les continuités écologiques** nécessaires à la faune sauvage pour circuler, **augmente le ruissellement des eaux** et donc les **risques d'inondation**, et **empêche la séquestration de CO2.** »



L'artificialisation des sols en partenariat avec le Comité Français de l'UICN

La biodiversité connaît aujourd'hui une érosion massive et rapide. L'artificialisation des sols, parce qu'elle détruit les habitats naturels et les continuités...

Ah oui, quand même... L'émission parle aussi de la loi Climat et Résilience et d'un **objectif Zéro Artificialisation net pour 2050**.

Rassurée (je plaisante), je me rends donc sur le site du ministère de la Transition Écologique pour en savoir plus.

L'article du 24 juillet 2020 commence bien : «L'artificialisation des sols, conséquence directe de l'extension urbaine et de la construction de nouveaux habitats en périphérie des villes, est aujourd'hui l'une des causes premières du changement climatique et de l'érosion de la biodiversité. **Le gouvernement souhaite protéger ces espaces naturels**, en instaurant l'objectif de "zéro artificialisation nette" prévu par le Plan Biodiversité, et travailler avec les collectivités pour repenser l'aménagement urbain et réduire efficacement l'artificialisation des sols.»

>> www.ecologie.gouv.fr/artificialisation-des-sols



S'ensuit une liste de toutes **les conséquences délétères de l'artificialisation des sols**. Ça s'annonce bien, finalement !

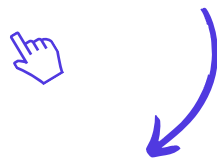
En naviguant sur le site, je tombe sur cet article du 19 avril 2021 : « Projet de loi Climat & Résilience : les députés ont voté les mesures contre la bétonisation : ça change quoi dans nos vies ? ». Et bien voilà, nos députés ont fait le job et moi, pauvre citoyenne soit-disant éclairée, j'ai pas tout suivi...

>> www.ecologie.gouv.fr/projet-loi-climat-resilience-deputes[...]

suite de l'article : L'artificialisation des sols

Barbara Pompili devient mon héroïne en déclarant : « Au rythme actuel d'artificialisation des sols, l'équivalent d'un département de la taille des Yvelines disparaît sous le béton tous les dix ans. **Nous devons mettre un coup d'arrêt à notre modèle d'étalement urbain**, qui nuit à nos écosystèmes, appauvrit nos paysages et renforce notre dépendance à la voiture. Avec les avancées votées par les députés, nous changeons de braquet et faisons un grand pas pour mieux protéger la biodiversité. » Et un peu plus loin : « Pour agir, les députés ont voté l'interdiction de construire de nouveaux centres commerciaux sur des sols naturels et la division par deux du rythme d'artificialisation des sols. »

Tellement convaincante et semble-t-il, convaincue dans sa [vidéo sur Twitter](#) :



Article 52 | Principe général d'interdiction de création de nouvelles surfaces commerciales qui entraîneraient une artificialisation des sols.

Que dit cet article ? La mesure prévoit de fixer un principe général d'interdiction de création de nouvelles surfaces commerciales qui entraîneraient une artificialisation des sols. Il est ainsi proposé de figer au sein du code de commerce un principe de zéro artificialisation nette.

Cool, le dossier est clos, alors ! Malheureusement, j'ai continué à lire...

Et concrètement...

Aujourd'hui : La construction de nouveaux centres commerciaux peut être autorisée partout, s'il est prouvé qu'aucune friche ne pouvait accueillir le projet.



Jusque là, je comprenais, mais là, Barbara et les députés, vous m'avez perdue...

Finalement, je retourne sur le site de *La terre au Carré* pour lire la fin de la phrase de Mathieu Vidard : « La loi Climat & Résilience qui annonce vouloir atteindre Zéro Artificialisation net pour 2050 prévoit dans le même temps d'accorder des dérogations pour, par exemple, des centres commerciaux de moins de 10 000m². »

OK, donc en fait, c'est comme pour tout, on sait qu'il y a urgence mais on va encore attendre un peu... La procrastination faite loi. Circulez, y a rien à voir...

SV



Mairie de Ville-la-Grand
Pôle Développement Durable
Place du Passage à l'An 2000
74100 Ville-la-Grand
WWW.VILLE-LA-GRAND.FR



Pour être informé des actualités du Moulin par newsletter, inscrivez-vous depuis le site www.ville-la-grand.fr

Renseignements et inscriptions du mardi au samedi



04 50 49 33 12
07 84 54 27 76
moulin@vlg.fr

Rue du Vieux Moulin - 74100 Ville-la-Grand

JUILLET

Jeudi 1^{er} 18h00-20h00

Vernissage : **Chemins de terre - poteries d'usage et de contemplation**

Poteries pour le plaisir de l'usage du quotidien, et céramiques à reflets métalliques inspirés de l'Orient ancien.

Tout public
Avec Lise Cassani

Samedi 3 10h00-12h00

Cycle d'ateliers : **Fleurs de Bach : prendre confiance**

Découverte des "remèdes" pour surmonter l'abattement, la tristesse, le manque de confiance ou la fatigue.
Inscription avant le 16/06, 30 €/pers.

Public adulte
Avec Beatriz Gomez

Samedi 10 10h00-12h00

Atelier : **La beauté au naturel**

Comment faire des produits 100% nature à base de végétaux pour nettoyer, protéger, nourrir et réparer la peau.
Inscription avant le 30/06, 40 €/pers.

Public adulte
Avec A Cœur Simples

Samedi 17 14h00-16h00

Animation : **Traces et indices de vie**

A l'aide de clefs de détermination, vous ne serez plus indifférents face à une empreinte ou une noisette grignotée !
Inscription avant le 07/07

Public famille
Avec France Nature Environnement

Mercredi 24 14h00-17h00

Animation : **Les abeilles s'activent**

Découverte de la vie des ruches : utilité, fonctionnement et mystères.

Public famille
Avec Un rêve d'abeilles



AOÛT

Mercredi 4 14h00-16h00

Animation... surprise !?

Tout public
Avec le Moulin de Carra

Samedi 7 10h00-12h00

Balade : **Reconnaissance des plantes santé**

Connaissez-vous les Simples, ces plantes vertueuses qui nous enchantent... ? Marche accessible à tous.
Inscription avant le 28/07

Tout public
Avec A Cœur Simples

Samedi 29 14h00-16h00

Animation : **L'argile, une terre pas comme les autres**

Découverte des premiers gestes de façonnage, modelage, empreintes.
Inscription avant le 18/08

Public famille (+ 4 ans)
Avec Lise Cassani



ÉTÉ 2021

STAGES NATURALISTES

BOTANIQUE - 17 au 19 juillet

GÉOLOGIE
perfectionnement - 28 et 29 juillet
initiation - 16 au 18 août

GLACIOLOGIE - 9 au 11 août

BRYOLOGIE - 23 au 27 août

contact@centrenaturemontagnarde.org

CENTRE DE LA NATURE MONTAGNARDE

04.50.58.32.13

3 MONTAGNES se dévoilent

SALES - SALÈVE - GLIÈRES

EXPOSITIONS

entre juin et octobre 2021
Abbaye de Sixt
Étrembières / Saint-Julien-en-Genevois
Plateau des Glières

+ d'infos experience.hautesavoie.fr

Abbaye de Sixt du 19 juin au 19 septembre,
tous les jours de 14h à 18h,
hors vacances scolaires, 15h à 18h.

Animations organisées dans les jardins de l'Abbaye les mercredis par le Conservatoire des Espaces Naturels de Haute-Savoie.
Pour plus d'infos : Haut-Giffre Tourisme 04 50 34 49 36
<https://www.haut-giffre.fr/agenda/exposition-sales-une-histoire-dalpage-a-sixt/>

Trucs et astuces pour échanger, donner, revendre et acheter d'occaz' sur notre territoire

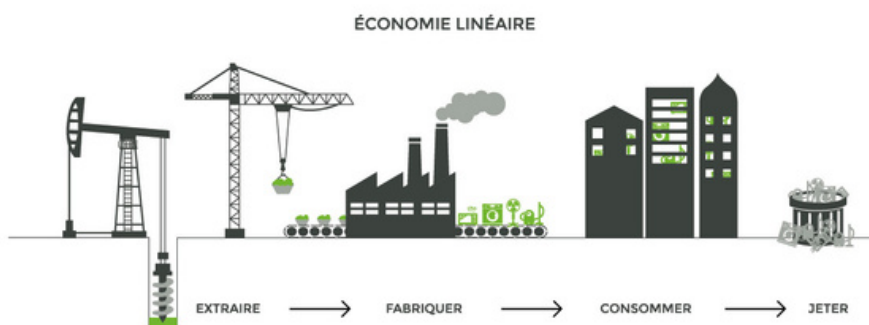
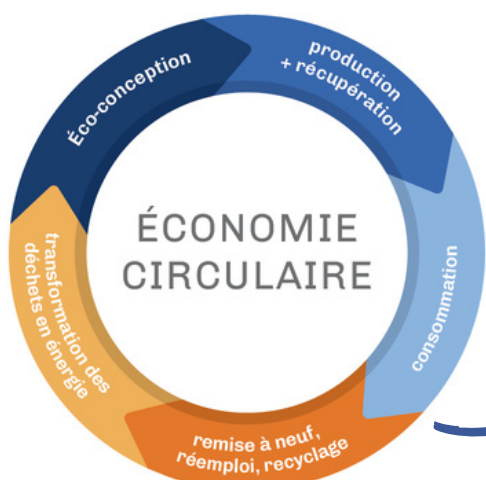
Tout le monde est aujourd'hui conscient (je l'espère) que notre mode de production et de consommation n'est pas viable ni pour nous, ni pour notre planète. Non seulement, elle se base sur une utilisation excessive des ressources naturelles, mais aussi sur une exploitation souvent inhumaine et dégradante de la force du travail, surtout dans les pays où la main d'œuvre n'est pas chère. Pour illustrer ces propos, je vous invite à visionner ce documentaire de la chaîne Arte sur les lourds impacts environnementaux et sanitaires de la « Fast fashion », la mode rapide et à petits prix. Toute « fashion victim » qui se respecte (comme moi) devrait regarder ce reportage.

Pour visionner ce documentaire >> <https://youtu.be/gf5cFYFIVjk>



L'économie circulaire : une autre façon de produire et consommer les biens et les ressources

L'économie circulaire vient s'opposer à l'économie linéaire qui représente notre mode de production et de consommation actuel. « La transition vers une économie circulaire, chantier-clé de la transition écologique et solidaire, est un projet de société dont l'objectif est de sortir de la société du tout jetable. Elle invite à faire évoluer nos pratiques de vie, à inventer de nouveaux modes de production et de consommation plus durables, notamment en privilégiant l'usage à la propriété (économie de la fonctionnalité). » (Agenda 2030, Source : <https://www.agenda-2030.fr/17-objectifs-de-developpement-durable/article/odd12-etablir-des-modes-de-consommation-et-de-production-durables>)



Ce dossier se penche sur le volet « **remise à neuf et réemploi** » de l'économie circulaire sur lequel nous pouvons toutes et tous agir individuellement, quotidiennement et localement.

Le réemploi et la réutilisation

D'abord, quelle différence entre réemploi et réutilisation ? Elle n'est pas très grande mais assez significative (juridiquement parlant). Lors du réemploi, l'objet est directement donné ou échangé par le propriétaire.

Alors que, lors de la réutilisation, l'objet est « abandonné » ou jeté par son propriétaire avant d'être récupéré soit par une structure de réemploi (type ressourcerie ou recyclerie), soit directement par un autre individu. Ainsi, le réemploi et la réutilisation contribuent à ce qu'on appelle « une économie de fonctionnalité », c'est à dire privilégier l'usage d'un objet à la propriété.

suite du dossier: [Trucs et astuces pour échanger, donner, revendre et acheter d'occaz'](#)

Voici une liste non-exhaustive des lieux « réels et virtuels » où vous pouvez donner, échanger, acheter ou vendre d'occasion des objets, dans la vallée du Giffre (et aux alentours). Tout cela pour éviter de jeter ou d'acheter neuf et ainsi peser, à notre échelle, sur la balance de l'économie circulaire.

Les lieux :

Pensez, tout d'abord, aux vide-greniers qui sont nombreux dans notre région, surtout en été. Les dates des vides-greniers sont généralement publiées sur les sites des mairies ou sur des affiches aux bordures des routes. Un certain nombre est aussi publié sur cet agenda : <https://vide-greniers.org/74-Haute-Savoie>

Du côté des magasins/brocantes, voici une liste non-exhaustive :

VALLÉE DU GIFFRE :

- **Bric et Broc** à Taninges (brocante).
- **Miroir du temps** à Verchaix (brocante/antiquaire).
- **Entraide & solidarité** à Samoëns (friperie/brocante associative solidaire) : Cette association tient un local dans le centre de Samoëns. Elle récupère les dons de vêtements, chaussures mais aussi de livres et vaisselles. Les bénéficiaires retirés sont versés à la Banque alimentaire. Je trouve toujours de quoi m'habiller et habiller mes enfants pour 1€ le vêtement.
- **Frip-land** à Samoëns (friperie).

VALLÉE DE L'ARVE :

- **Entraide internationale des scouts de Cluses** à Cluses : Réelle institution de la vallée de l'Arve, les Scouts de Cluses existent depuis 1972 ! Les scouts possèdent d'énormes entrepôts où sont vendus des objets donnés. C'est un peu le « Emmaüs » de chez nous.
- **Autrement tendance** à Cluses (friperie de vêtements de marque).
- **Alpabi** à la Roche-sur-Foron (friperie, entreprise d'insertion).
- **Troc montagne** à Bonneville (dépôt/vente de matériel et de vêtement de montagne). <https://www.troc-montagne.fr/>
- **Bébés du cœur** à Thyez: Si vous avez des vêtements enfant à donner, apportez-les ici. Il s'agit du seul relais des Restos Bébés du cœur de Haute-Savoie. La structure offre nourriture adaptée, vêtements, couches, produits d'hygiène, prêts de matériel de puériculture et jeux pour enfants en bas âge et parents en difficulté.



Source : Entrepôt du mobilier aux Scouts de Cluses



Source : Magasin Troc Montagne à Bonneville

Les groupes et pages Facebook :

Quoique décrié et critiqué (et de manière justifiée), Facebook est malgré tout un outil bien pratique et utile pour poser des petites annonces locales et gratuites. Voici, ci-dessous, une liste de groupes Facebook dont les raisons d'être sont de donner, échanger ou vendre d'occasion des objets en tout genre. Pour avoir accès aux annonces de ces groupes, il faut, tout d'abord, rechercher le groupe en question via la barre de recherche de Facebook puis demander à s'inscrire.

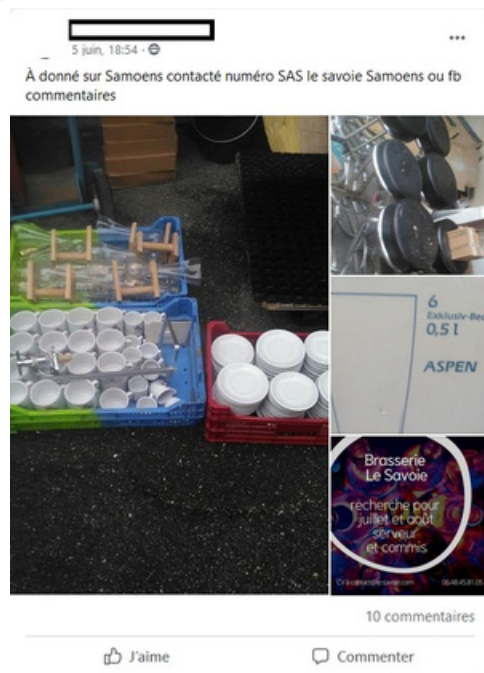
suite et fin du dossier: Trucs et astuces pour échanger, donner, revendre et acheter d'occaz'

Les groupes et pages Facebook :

- Vente/Don/Troc Vallée du Giffre
- Dons sur Taninges et ses alentours
- VIDE GRENIER GRAND-MASSIF MONTAGNES DU GIFFRE KOI KAN OU
- Samoëns Buy 'N' Sell & Helpful Tips
- Morzine Buy 'N' Sell
- ARÂCHES-LA-FRASSE • DONNE QUI PEUT • PREND QUI VEUT
- Recherche, vend, loue, donne sur Morzine (74) et environs
- TRUCS & TROCS 74 (vallée de l'Arve)
- Le coin des bonnes affaires de Cluses et ses alentours

Les sites internet :

- <https://donnons.org/>
- <https://www.toutdonner.com/>
- et bien sûr : [le boncoin.fr](http://leboncoin.fr) !



Source : Exemple de dons trouvés sur le groupe Facebook : « dons sur Taninges et ses alentours »

La réparation

« **Les activités de réparation contribuent au prolongement de la durée de vie des produits** et participent ainsi à la réduction des consommations de ressources et de la production de déchets. Elles participent également **au maintien et au développement d'emplois locaux** ». (ADEME, <https://www.ademe.fr/expertises/dechets/passer-a-l'action/eviter-production-dechets/reparation>)

Connaissez vous le concept des Repair'café (ou Répar'café en français)?

Ce sont des ateliers montés par des bénévoles et consacrés à la réparation d'objets. Vous pouvez non seulement y faire réparer des objets mais aussi apprendre à les réparer (encore mieux). Or, il existe un Répar'café dans la vallée du Giffre qui se tient tous les 2e Jeudi du mois au local de la Brouette et le Panier à Taninges. Le prochain Répar'café aura lieu le **9 septembre 2021 de 17h à 20h**. Vous pouvez suivre l'actualité du repar'café sur cette page : <http://www.lecriou.com/repare/>

Et pour la réparation de votre vélo, il y a la **Fabrique à Biclou** à Saint Pierre en Faucigny. Cet atelier associatif souhaite promouvoir et rendre accessible à tous la réparation et la pratique du vélo. Pour plus d'infos : <https://lafabriqueebiclou.fr/>

Une ressourcerie dans la Vallée du Giffre : c'est pour quand ??

Je termine cet article par un dernier petit paragraphe sur un projet qui me tient à cœur : le projet d'une ressourcerie dans la vallée du Giffre. Entre 2015-2017, un groupe de citoyen (**Recycl'O'Giffre**) avait travaillé sur un projet de ressourcerie dans la vallée. Une étude de marché avait été montée **avec le partenariat d'Innovalés** (pépinière d'entreprise ESS à Saint Pierre en Faucigny). En 2017, le groupe était en recherche de locaux et désirait mettre en place un partenariat avec la déchèterie de Jutteninges. Des réunions avec les élus des communes et de la Communauté de Communes des Montagnes du Giffre (CCMG) ont eu lieu sans que cela n'ait donné suite. Pourtant, la nouvelle déchetterie a l'espace nécessaire et adéquat pour y installer une ressourcerie. Alors, chers élus, je pose encore et toujours la **même question depuis 2015 : à quand, une ressourcerie dans la vallée ?**

<http://www.giffre-en-transition.fr/2021/05/14/collectif-recyclogiffre/>

J'encourage toute personne désireuse de reprendre le flambeau du projet de création de la ressourcerie, à me contacter via contact@giffre-en-transition.fr. Je lui donnerai tous les documents et les informations nécessaires à la poursuite du projet.



Enfin, n'hésitez pas à nous faire parvenir d'autres trucs et astuces pour donner, échanger et revendre dans la vallée. Nous les ajouterons dans les pages « À vous, la parole » du prochain numéro de la Gazète.

Anaïs T.

Ressorcerie du Chablais

Un projet d'économie circulaire soutenu par un collectif constitué de 7 structures de l'ESS, 3 collectivités territoriales et un cercle citoyen, visant l'ouverture en 2021 de la **première Ressorcerie du Chablais**.

Sur 1 500 m2 dédiés à la revalorisation des déchets, le projet intègre également un tiers-lieu pour proposer plus qu'un centre de ré-emploi, un vrai lieu de vie pour nos consom'acteurs !

>> [cliquer ici](#)



Accueil

Bienvenue à la Ressorcerie du Chablais Un projet d'économie circulaire soutenu par un collectif constitué de 7 structures de l'ESS, 3 collectivités...

Relayé par MR

Une matériauuthèque dans la vallée de l'Arve !



Une matériauuthèque dans la vallée de l'Arve ! Rencontre avec l'une de nos incubés

Pauline LAMBERT est l'une de nos lauréats ID CUBE promotion 2021. Rencontre avec cette entrepreneuse engagée, qui nous raconte son projet de...

Pauline LAMBERT, entrepreneuse engagée, nous raconte son projet de matériauuthèque dans la vallée de l'Arve.

Il s'agit d'une association qui vise à réemployer les matériaux du bâtiment destinés au rebut. Le projet consiste à collecter dans la vallée de l'Arve des produits de construction et d'agencement (sols, menuiseries, fenêtres, conduits de cheminée...) afin de les revendre au sein d'un local appelé **Matériauthèque**.

La prochaine étape cruciale consiste à trouver un local pour installer la matériauuthèque!

Elle a déjà plusieurs contacts d'entreprises qui n'attendent que ça pour se « débarrasser » de matériaux qui les encombrant mais qui feront le bonheur de quelqu'un d'autre.

>> [cliquer ici](#)

Pour en savoir plus, n'hésitez pas à la contacter !



06 28 25 12 36 (Pauline Lambert)



Relayé par AT

Essayer d'être eco-mail responsable...

Elle s'appelle **Ecomail** et elle est à ma connaissance la première **boîte mail écologique et éthique**. Écologique car le serveur est alimenté à 100% en énergie verte et éthique et puisque la moitié des recettes est versée à des associations qui œuvrent pour l'écologie et la protection de la faune et de la flore.

Tout est parti de l'intention d'un couple décidé à passer à l'action.

Source : <https://www.franceinter.fr/emissions/carnets-de-campagne/carnets-de-campagne-du-mercredi-30-juin-2021>



Carnets de campagne du mercredi 30 juin 2021

Quand nous avons reçu le courrier de Rémi pour dénoncer l'une des deux initiatives du jour, nous

Relayé par SV

Vacances autrement

Voilà l'été, enfin l'été voilà l'été, ohé ! Envie de passer des vacances un peu différentes, de se ressourcer ou encore de faire de belles découvertes? Voici une liste d'idées non exhaustive et qui demanderait à être étoffée...



Pour vous sentir dépaycé en France, partez avec cette **agence de voyage en immersion** et découvrez, seul, en couple ou en famille, un environnement nouveau.

<https://odysway.com/destinations/france>

Besoin d'idées pour voyager autrement ou juste pour se lancer dans l'aventure, le magazine **Carnet d'Aventures** (aussi en kiosque) relaie des informations, des idées. Vous pouvez aussi consulter un site internet monté par une famille du département : **Les Petits Baroudeurs**.



D'autres possibilités comme les chantiers participatifs, donner de son temps tout en apprenant des techniques sur des chantiers dans la rénovation ou dans **l'agriculture**... <https://chantiers-paysans.org>

On peut trouver des offres dans des magazines, journaux, comme **La Maison Écologique**, **l'Age de faire** ou encore **Terre et Humanisme** qui relaie des possibilités.



Il y a la possibilité de faire de faire du **Wwoofing**, aller à la rencontre de personnes ayant une activité paysanne, partager de notre temps avec ces personnes en aidant aux tâches en échange souvent du logis voire du couvert...

<https://wwoof.fr>

La revue **Silence** est aussi le relais d'informations intéressantes sur des alternatives possibles.



Il y a la possibilité de faire des stages en tout genre comme autour des plantes à la **distillerie des Fleurs de Lune** à Thyez (74).



Quelques applis à connaître :

Warmshowers : pour les randonneurs à vélo qui veulent trouver un lit et une douche chaude un peu partout dans le monde, en acceptant aussi un jour de l'offrir en retour (inscription sur le site).

Couchsurfing : comment trouver une adresse pour dormir chez l'habitant (inscription sur le site).

Park4night : comment trouver un parking pour dormir une nuit.

D'autres réseaux, des lieux peuvent vous donner des envies, des idées, des ailes :

Accueil paysan

Terre vivante

Le Battement d'ailes

Bel été
à toutes
et tous !



Relayé par AT & LB

Le cauchemar des lanceurs d'alerte

Le vidéaste Simon Puech met en lumière les méthodes employées pour anéantir cet immense contre-pouvoir que représentent les lanceurs d'alerte.

QU'EST-CE QU'UN LANCEUR D'ALERTE ?

Un lanceur d'alerte est une personne qui, dans le contexte de sa relation de travail, révèle ou signale un état de fait mettant en lumière des comportements illicites ou dangereux qui constituent une menace pour l'homme, l'économie, la société, l'État ou l'environnement, c'est-à-dire pour le bien commun, l'intérêt général.

Les lanceurs d'alerte ont ainsi contribué à une meilleure information des citoyens et permis de prévenir scandales et tragédies, de préserver biens publics comme vies humaines et contribuent de manière plus générale au bon fonctionnement démocratique.

Ils sont le dernier recours lorsque les contrôles sont défaillants, ils jouent un rôle fondamental dans la lutte contre la corruption.

Ils sont très souvent la cible d'intimidations, de menaces et de représailles : licenciement, procès en diffamation, harcèlement...

Ils deviennent des personnes à protéger.

Source : <https://www.amnesty.fr/focus/lanceur-dalerte>

Vidéo réalisée en coproduction avec Amnesty International.



[VIDEO] Lanceurs d'alerte : des révélations qui ont un prix

Parce qu'ils ont révélé de graves atteintes aux droits humains (massacres de civils, surveillance de masse, émeutes émeutes, dénonciation des violations des droits humains...)

Relayé par AT

Protéger la liberté d'informer

La journaliste Morgane Large subit insultes, menaces et sabotage : des tentatives d'intimidation pour avoir dénoncé les dérives de l'agriculture intensive en Bretagne.



Morgane Large, journaliste à Radio Kreiz Breizh, est victime d'intimidations suite à son témoignage dans le documentaire "Bretagne, une terre sacrifiée", diffusé sur France 5.

"J'ai l'impression d'être une cible depuis que mon visage est paru sur le Twitter de la FNSEA régionale, je pensais que la médiatisation allait me protéger, mais là je suis assez inquiète".

Source : <https://www.franceinter.fr/emissions/l-invite-de-6h20/l-invite-de-6h20-03-mai-2021>

Ils ont commencé par des appels téléphoniques nocturnes. Puis ont empoisonné son chien. Puis ont déboulonné une roue de sa voiture. Morgane Large aurait pu y passer. Elle est journaliste. Elle vit et travaille en Bretagne. Elle y enquête (entre autres) sur l'agro-industrie alimentaire...

Source : Le Canard Enchaîné, Plouf du mercredi 21 avril 2021 "Faites-les taire!"

Relayé par SV

Plouf!
Faites-les taire !

LA FÊTE DES *possibles*

FAIRE COMMUNE
POUR UN MONDE JUSTE ET DURABLE

DU 10 AU 26 SEPTEMBRE 2021
Des initiatives locales de Sixt à Mieussy
Programme coordonné par **Giffre en Transition**

Tous les 2^e jeudis du mois, 9 septembre Local Brouette **Taninges** 17h: Répar'café

Ven 10 à **déterminer** en soirée: Ciné-débat du Pacte pour la Transition

Sam 11 à **Morillon** dès 17h30: Marché-repas gourmand de Vivre en Montagnes du Giffre et troc de vêtements

11 ou 12? à **déterminer** en journée: Tournoi de Foot avec Arve Réfugiés

11 ou 12? à **Sixt?** en journée?: Rendez-vous autour du bien-être

Lun 13 Cinéma de **Taninges** 20h30: Ciné-débat de Cellule Verte 74

Mer 15 à **déterminer** l'après-midi: Visite, discussion et atelier artistique familial autour des déchets

Mer 15 Mairie de **Mieussy** 18h: Distribution AMAP Manger Mieux Ici

Sam 18 à **La Roche-sur-Foron** en journée: Village des Possibles du Pays Rochois en Transition

18 ou 19? à **déterminer** en journée: Jeux théâtraux

***Sam 18 et dim 19** Chartreuse de Mélan à **Taninges** de 10h à 17h30: Enquête historique, dès 6 ans

Dim 19? à **Verchaix** en journée: Balad'arbre du Pacte pour la Transition

Entre 16 et 22 à **déterminer**: Semaine européenne de la Mobilité, peut-être une vélorution de VEMG

***Mar 21 Partout!** en journée: Challenge Mobilité de la Région ARA

Mer 22 à **déterminer** l'après-midi: Visite, discussion et atelier fabrication de produits ménagers

Mer 22 Local Brouette **Taninges** 19h30: distribution Brouette et Panier

Ven 24 à **déterminer** en soirée: Restitution des États Généraux de la Transition du Tourisme en Montagne

Sam 25 à **Samoëns** en journée: Grand Décoffrage encore à déterminer ?, dès 6 ans

Dim 26 Mairie de **Samoëns** de 10h à 17h: foire de la St-Michel avec présence de Giffre en Transition.

Présence
d'élus et
responsables
associatifs
sur ces
événements.

!/\ Programme en cours d'élaboration !/

*Enquête historique et challenge mobilité sur inscription à contact@giffre-en-transition.fr

Durant toute la période de la Fête? :

déterminer Exposition Fil d'Ariane d'Arve Réfugiés

APRÈS L'APPEL À PROJETS...
L'APPEL À BÉNÉVOLES!
NOUS AVONS BESOIN DE
VOUS POUR CONCRÉTISER CE
RICHE PROGRAMME!
ÉCRIVEZ À
NORA.BERIOU@GMAIL.COM
À VOS AGENDAS !

DU PAIN AU QUINOA...

À la croisée des chemins entre l'agronomie, l'écologie et la santé, Didier Bazile propose un projet personnel innovant visant à **créer un pain à base de mélange de farines de quinoa**.

Avec un double objectif : préserver la biodiversité du quinoa et proposer aux consommateurs un aliment santé. Un projet coup de cœur du jury 2020 du Booster Innovation de Montpellier.

>> [cliquer ici](#)

Relayé par SV



La biodiversité du champ à l'assiette

À la croisée des chemins entre l'agronomie, l'écologie et la santé, Didier Bazile propose un projet personnel innovant visant à créer un pain à base de mélange d...

QUELQUES PISTES POUR CONSOMMER LOCAL CET ÉTÉ !

Les traditionnels **marchés** de producteurs ou de revendeurs:

- Le **lundi** : Sixt-Fer-à-Cheval de 15h à 19h, face à l'office de tourisme et également à Cluses de 8h à 14h.
- Le **mercredi** : Samoëns le matin, place du marché.
- Le **jeudi**, c'est à Taninges de 9h à 12h sur les quais et au Praz-de-Lys l'après midi (du 7/07 au 30/08)
- Le **vendredi**, c'est à Verchaix le matin sur le parking de la salle polyvalente et à Mieussy de 16h à 20h au rond point de la fruitière.
- Et le **dimanche**, c'est à Morillon face à la Mairie.



Les **circuits courts** associatifs :

- L'**AMAP de Mieussy**: une dizaine de producteurs différents, distribution les mercredis des semaines paires, inscription en septembre. Renseignements: amapmieussy@gmail.com et www.facebook.com/profile.php?id=100007555637462
- La **Coop' de l'association la brouette et le panier** : une vingtaine de producteurs, distribution les mercredis des semaines impaires, inscription en septembre au Forum des associations de Taninges. Infos : asso@labrouetteetlepanier.fr ou www.labrouetteetlepanier.fr
- **Coopér'active**: cette asso sensibilise à une autre forme de consommation, de citoyenneté et de résilience alimentaire par le biais d'un groupement d'achats en soutien aux commerces, à l'artisanat et agriculture locales. Infos : cooper-active.fr
- Mais également des **blogs et sites** pour trouver des producteurs près de chez vous: locavor.fr • confihautgiffre.com • jardigiffre.blogspot.com • etc.

Et **trois magasins bio** dans la vallée du Giffre qui travaillent avec des producteurs locaux et également sur le vrac et la réduction des déchets :

- **Santoline** : rue de la poste à Taninges
- **Sain'Bio'Z** : Le Caton à Morillon
- **Au nid nature** : 81 Place des 7 Monts à Samoëns



Si toutefois notre article comprenait des erreurs, merci de nous le signaler, nous rectifierons ces infos sur nos réseaux sociaux. Vous pouvez également nous aider à compléter cette rubrique et nous ferons paraître vos infos dans la rubrique "la parole est à vous" au prochain numéro.

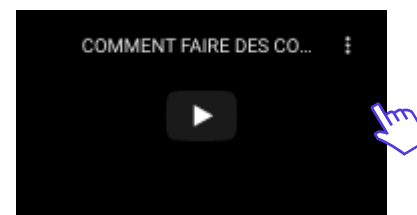
Jac E.

DES VIDÉOS POUR UN MODE DE VIE PLUS ÉCOLO !

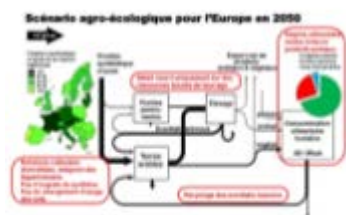
À travers sa chaîne Youtube "Vert Chez Vous", **Swann Périssé** nous montre comment faire des courses zéro-déchet, fabriquer ses propres produits ménagers ou encore comment lancer son potager auto-suffisant.

<https://www.youtube.com/watch?v=US-MfjoIVTQ>

Relayé par LB



UNE AGRICULTURE BIOLOGIQUE POUR NOURRIR L'EUROPE EN 2050



Une agriculture biologique pour nourrir l'Europe en 2050

L'alimentation est devenue l'un des enjeux majeurs du XXIe siècle. Selon une étude menée par des

Bonne nouvelle !

Selon une étude menée par des scientifiques du CNRS, il serait possible de renforcer l'autonomie de l'Europe, de nourrir la population attendue en 2050, d'exporter encore des céréales vers les pays qui en ont besoin pour l'alimentation humaine et surtout de diminuer largement la pollution des eaux et les émissions de gaz à effet de serre par l'agriculture.

Le scénario envisagé repose sur **trois leviers** :

- 1 Le premier impliquerait un **changement de régime alimentaire**, avec une consommation moindre de produits animaux, ce qui permettrait de limiter l'élevage hors-sol et de supprimer les importations d'aliments pour le bétail.
- 2 Le deuxième levier propose l'application des principes de l'agro-écologie, avec la généralisation de **rotations de cultures** longues et diversifiées intégrant des légumineuses fixatrices d'azote, ce qui permettrait de se passer des engrais azotés de synthèse comme des pesticides.
- 3 Le dernier levier consisterait à **rapprocher culture et élevage**, souvent déconnectés et concentrés dans des régions ultra-spécialisées, pour un recyclage optimal des déjections animales. »

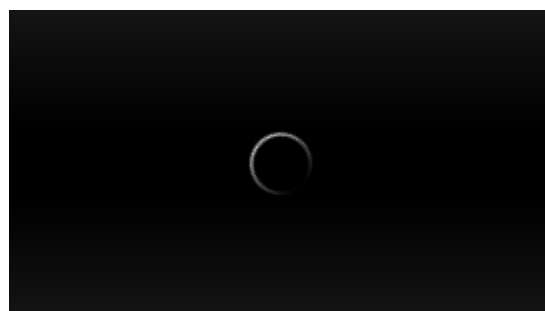
[>> cliquer ici](#)

Relayé par AT via le CNRS et Cellule Verte

DOCUMENTAIRE ARTE : "LA PLANÈTE LAIT"

Comme toujours avec Arte, un documentaire complet, clair et édifiant sur l'économie mondiale du lait. Le premier exemple donné est la multinationale Arla Foods, les mécanismes décrits sont les mêmes à l'œuvre en France avec la multinationale Lactalis.

Le documentaire explique **comment ces multinationales tuent économiquement la paysannerie** en Europe et dans le reste du monde, poussant au suicide un agriculteur par jour en moyenne en France (d'après la Mutualité Sociale Agricole MSA).



- ● ● Dans notre vallée, deux fruitières: celle de Mieussy est une coopérative alors que celle de Samoëns relève de la Société Pochat & Fils, rachetée par Lactalis en 2005. Notre vallée faisant partie des territoires de labels AOP (Reblochon mais aussi Abondance et Chevrotin) et IGP (tomme), nos agriculteurs laitiers arrivent à vendre leur lait à un meilleur prix, en contrepartie du respect d'un cahier des charges très strict: alimentation de haute qualité pour les vaches, temps passé en alpage, très nombreux contrôles sanitaires spécifiques au lait cru, etc. Au prix de base du lait, une prime est ajoutée selon la qualité du lait (richesse en matière grasse et en matière protéique...).

Comparatifs du prix du lait payé aux producteurs par litre de lait :

- **0,330€ en moyenne en France (conventionnel)** d'après Web-agri au 1er avril 2021.
- **0,405€ en moyenne en France (bio)** d'après Web-agri au 1er avril 2021.

<https://www.web-agri.fr/marches-agricoles/lait>

• **entre 0,52 et 0,60€ environ** selon la qualité et selon la saison pour un agriculteur vendant son lait à la **fruitière de Samoëns**, estimation approximative en attente de confirmation !\

• **0,607€** en moyenne en 2020 pour un agriculteur vendant son lait à la **fruitière coopérative de Mieussy**.

Allez vous renseigner auprès de vos voisins et profitez-en pour lui prendre 1L à 1€ en direct à la ferme.



Bon visionnage et bonne réflexion sur votre pouvoir de consommateur !

En replay jusqu'au 14 juillet >> <https://www.arte.tv/fr/videos/062939-000-A/la-planete-lait/>

Infographies locales >> <https://www.haute-savoie.gouv.fr/Politiques-publiques/Votre-departement/Agriculture/Atlas-cartographique>

Nora (J'aimerais approfondir ce dossier à l'automne, n'hésitez pas à me contacter si vous avez des infos au 06 08 15 56 66)

RECENSEMENT DES ARBRES FRUITIERS AUX PAYS DU MONT-BLANC

Depuis 2019, la CCPMB, traduire par Communauté de Communes du Pays du Mont-Blanc **recense** avec l'appui de techniciens des associations "une farandole", "Les croqueurs de pommes Haute-Savoie" et "Jardin des Cimes" **les vergers des particuliers** volontaires. L'objectif étant de connaître plus précisément les variétés d'arbres présent sur le territoire et leur état de santé. Financé par le conseil départemental et la CCPMG, cette photographie permettra d'avoir des références sur la bonne adaptation des espèces locales suivant le milieu rencontré.

Il serait intéressant de reproduire cette initiative sur la vallée du Giffre, les vergers y sont nombreux mais pas toujours en bon état. Pourtant les services qu'ils rendent sont nombreux. À titre d'exemple, un seul pommier peut fournir plus de 150 kilos de fruits certaines années.



Des inventaires des arbres fruitiers pour mieux connaître les vergers du Pays du...

Les coteaux et les vallées du Pays du Mont-Blanc disposent de vergers dispersés plus ou moins à l'abandon. Ces arbres, qui modèlent le paysage, son...



Des fruits qui pourront aussi servir à fabriquer des compotes, des tartes, du pitin, du cidre et la fameuse gnôle qui soignera tous les maux du monde... ou presque.

>> <https://www.ccpmb.fr/newsletter-nov2020-vergers/>

JE

Pacte pour la transition de Samoëns

LE GROUPE "MOBILITÉ" EST DE RETOUR À SAMOËNS. LUC NOUS DONNE DES NOUVELLES...



La commune de Samoëns a été sollicitée par «Mai à vélo» maiaavelo.fr
En effet, nous allons avoir une **piste cyclable entre Samoëns, Morillon et Verchaix**.

Il reste la question du financement: le coût total est de 4,6M€ avec des aménagements d'urbanisme dont environ 3M€ pour la piste uniquement. L'État prend à sa charge 50% de la piste soit 1,5M€. Reste le département qui a priori prendrait entre 30 et 60 % de la moitié restante, mais pas encore de chiffres précis à ce jour. En ce qui concerne la région, une demande a été faite, mais pas encore de réponse. Le reste sera pris en charge, si c'est possible, par les trois communes. Le début des travaux est prévu à l'automne 2021 ou au plus tard au printemps 2022.

Les actions «Mai à vélo» ont été transformées en "mai et juin à vélo 2021".

1) Le **repar'café** avec son atelier vélo le 20 Mai (4 vélos) et le 10 juin (3 vélos).

2) Le 12 juin : **remise en état de 5 vélos au centre des migrants de Châtillon**.

Historique : Automne 2020, avec le groupe du Pacte, j'avais fait une demande au vice-président s'occupant des ordures ménagères, s'il y avait possibilité de récupérer des vélos à la déchèterie de Jutteninges pour équiper les jeunes migrants.



Les vélos arrivent de la déchèterie puis sont réparés.

3) Après une longue coupure, il y a à nouveau un **accompagnement à l'école les vendredis matins**, pour inciter parents et enfants à y aller à vélo.



Vélobus SAMOENS

Tous les vendredis matin jusqu'à la fin de l'année scolaire) accompagnement enfants parents (gilets fluos). Pas d'enfants seuls, merci!

Départ 8h05; Fontaine de Vallon d'en Bas intersection Les Peterets!

Départ du cinéma 8h15; et direction le groupe scolaire.



4) Réunion "**vélo vert festival 2022**" le mercredi 16 juin, on cherche des bénévoles, le groupe mobilité du pacte a été sollicité pour s'occuper éventuellement d'un accompagnement à vélo depuis les communes avoisinantes direction le lieu du festival.

Le groupe assurera la tenue d'un atelier répar'vélo sur le festival.

5) Idée de Shane : le **tour de vélo gastronomique** en partenariat avec les restaurants dans la vallée. Des groupes de 15 ou 20 personnes partent sur des itinéraires d'environ 15 ou 20 km en s'arrêtant trois fois à trois restaurants. Le premier restaurant propose un apéritif et une entrée, le deuxième restaurant propose le plat et du vin et le troisième restaurant propose le dessert et un digestif. C'est bien convivial et ça fera tourner les petits commerces du coin 😊
Entre Sixt et Taninges, il y a largement de quoi faire pour créer des itinéraires sympas. Il suffit de trouver des restaurants qui sont prêts à jouer le jeu.
Les tarifs seront à négocier avec les restos avant la mise en place d'itinéraires pour proposer un pack "tout compris" au public.

6) Rémy à Mieussy a fait des plans et devis pour des stationnements à vélos pour la commune.

Luc Dreyer



L'ÉCO-GUIDE DE L'AUTOMOBILE

UN GUIDE PROPOSÉ PAR LE SITE "INSPIRE 74"

CET ÉCO-GUIDE A UN OBJECTIF UNIQUE : CONSEILLER LES ACHETEURS DANS LEURS CHOIX, EN TOUTE CONNAISSANCE DE CAUSE, POUR LES AIDER À TROUVER LA SOLUTION LA MOINS MAUVAISE POUR L'ENVIRONNEMENT, TOUT EN RÉPONDANT À LEURS BESOINS DE MOBILITÉ.

Pour la première fois en France, un guide d'achat permet de **comprendre et de comparer les effets de chaque motorisation et de chaque carburant** sur la santé humaine et sur l'environnement dans son ensemble.

Au delà du CO₂, quel est réellement l'effet des voitures sur l'eau, les sols, l'air, la biodiversité, le climat et la santé humaine ? C'est ce que l'éco-guide de l'automobile évalue et met à la portée de tous.



Éco-guide automobile

Un éco-guide pour nous aider à choisir une voiture, neuve ou d'occasion, ayant le moins d'impact possible sur l'environnement. Analyse en fonction des effets ...



Le résultat est un guide impartial et inédit, qui va sans aucun doute déranger, car il énonce des vérités qui pourront déplaire ou bousculer. La conclusion de l'éco-guide est qu'il n'existe pas de voiture propre et que ce terme, galvaudé, est scientifiquement infondé et mensonger.

>> <https://inspire74.com/guide>

Relayé par AT

LE RECYCLAGE EST UNE ORDURE

UNE ÉMISSION PROPOSÉE PAR LE SITE "ARTE RADIO"

COMMENT JETER SES DÉCHETS SANS ÊTRE UNE ORDURE - 46'06

"Après avoir fini les nouilles sautées du traiteur asiatique, est-ce qu'on doit jeter la barquette en plastique dans le bac jaune ? Ou dans la poubelle normale, verte ? Et où ira-t-elle ensuite, cette petite barquette, quand les éboueurs l'emporteront dans leur camion ? Que deviendra-t-elle ? Ce genre de grandes questions métaphysiques, on y pense tous les jours en soulevant le couvercle de la poubelle, mais la plupart du temps, on ne creuse pas trop pour avoir les réponses.

On se doute que ça ne doit pas être folichon et que les barquettes, il y en a pas mal qui flottent en microparticules quelque part dans les mers bleues du sud. Alors, mieux vaut se raconter de belles histoires sur le tri, le recyclage, les pulls en laine polaire que l'on sait fabriquer grâce au plastique des bouteilles d'eau, et donc peut-être avec les barquettes du traiteur aussi, si ça se trouve.



Pour soulager sa mauvaise conscience d'occidental privilégié, on est prêt à tout. Même à remplir des petits sacs en kraft de riz ou de corn-flakes en vrac. C'est pas grave d'en foutre par terre et que tout se renverse au fond du panier, ce qui compte c'est de se sentir un peu moins coupable. Et de pouvoir continuer comme d'habitude son métro-boulot-dodo de la consommation heureuse.

Heureusement, il y a des gens qui se penchent sur nos ordures sans se pincer le nez et qui y réfléchissent. Des urbanistes, des sociologues, des activistes qui nous aident à faire le tri sélectif dans nos idées reçues et nos comportements. Pour enfin regarder en face nos déchets, et vivre avec plutôt que d'essayer tout le temps de les enfouir au fond de la poubelle. "

>> <https://www.arteradio.com/son/61666976/le-recyclage-est-une-ordure>

Relayé par AT



Le recyclage est une ordure | ARTE Radio

Après avoir fini les nouilles sautées du traiteur asiatique, est-ce qu'on doit jeter la barquette en plastique dans le bac jaune ? Ou dans la poubelle...

PROMO POUR LE RÉFLEXE TRAIN

Après nos années collège et lycée, beaucoup perdent le réflexe train en râlant sur la montée des tarifs. Et pourtant si on s'y penche de plus près, sans même parler du bilan carbone :

- le train est souvent plus économique que le cumul essence+péage, simulez une comparaison de prix >> <https://www.ter.sncf.com/auvergne-rhone-alpes/offres/tarifs/offres-clients-reguliers>
- les correspondances sont plus fluides qu'il n'y paraît >> <https://www.ter.sncf.com/auvergne-rhone-alpes/horaires/recherche>
- des tarifs groupe sont disponibles en guichet, à la gare de Cluses notamment.
- la carte Ter Illico Liberté, pour 30€/an donne des réductions 25% la semaine, 50% le week-end pour soi et 3 proches! Et jusqu'au 31 juillet elle est à 15€! >> <https://www.ter.sncf.com/auvergne-rhone-alpes/offres/tarifs/illico-liberte>



Jusqu'à -50 % sur tous trajets TER en Auvergne-Rhône-Alpes avec la carte de réduction TE...
ter.sncf.com

Et si cet été était l'occasion de retrouver vos réflexes train ?!

NB

OUI, MAIS OÙ EN EST LE TRAIN EN ARA?

NOTRE RÉGION : PILOTE DES MOBILITÉS DÉCARBONÉES?

Les compétences des Régions en matière de transport leur permettent d'agir contre le réchauffement climatique. Mais en Auvergne-Rhône-Alpes, M. Wauquiez préfère soutenir l'avion et l'auto que le train et le vélo.

Un article du site "reporterre"

>> <https://reporterre.net/Hydrogene-autoroutes-et-avions-les-transports-selon-M-Wauquiez>



Hydrogène, autoroutes et avions, les transports selon M. Wauquiez

Les compétences des Régions en matière de transport leur permettent d'agir contre le réchauffement climatique.

Relayé par SV

ATELIERS AUTORÉPARATION VÉLOS
Pour vous apprendre à réparer votre vélo

La communauté de communes Faucigny Glières, en partenariat avec La Fabrique à Biclou, vous propose des ateliers d'autoréparation vélos.

BONNEVILLE jeudi 10 juin jeudi 8 juillet de 17h à 18h30 l'Echappée	AYZE jeudi 1 ^{er} juillet de 17h à 18h30 école Lucie Aubrac
MARIGNIER jeudi 3 juin de 17h à 18h30 parking des Anciens combattants devant la mairie	CONTAMINE-SUR-ARVE mercredi 2 juin de 17h à 18h30 site du Domaine de Villy

GRATUIT
Places limitées!

Inscription obligatoire :
mobilit@ccfg.fr
06.47.05.29.02

Logos: CEE, PEnD-Aura+, Auvergne Rhône-Alpes

OK, ALORS PRENONS NOTRE VÉLO ;-)

LES ATELIERS DE LA FABRIQUE À BICLOU

L'atelier (Innolab 14 rue des Vanneaux, 74800 St Pierre en Faucigny) est ouvert en ce moment tous les **mardis et jeudis de 18h à 20h45**.

Autoréparation de vélo mais aussi conversion en vélo à assistance électrique (VAE) !

L'atelier part en tournée! Toutes les dates et modalités d'inscription >> <https://lafabriqueabiclou.fr/ateliers-deportes-cet-ete-sur-la-ccfg/>

INNOVALES ET LA FABRIQUE À BICLOU RECRUTENT

Afin de répondre aux besoins de l'atelier en matière d'animation et de poursuite des projets initiés, InnoVales et la Fabrique **recrutent un/une mécanicien.e vélo** titulaire du CQP vélo ou équivalent. La fiche de poste détaillée >> <https://lafabriqueabiclou.fr/nous-recrutons/>

CV & Lettre de Motivation à envoyer à Julie Arnould :
communication@innovales.org

La distillerie des Fleurs de Lune



Situé dans une clairière à l'orée des bois, le jardin d'Arnaud est un petit coin de paradis perdu, un havre de paix bien caché sur le flanc de la montagne d'Orchex. Dans ce jardin, on y trouve les plus belles et les plus parfumées (je parle de fleurs, bien sûr). Les douces senteurs de la sarriette, de la menthe, du thym et du géranium se mêlent gracieusement aux couleurs pastel du bleuet, de la lavande, des iris et de l'edelweiss. Ce jardin est un plaisir des sens à l'état pur ! Les impressionnistes en auraient sûrement fait un tableau. Lui en fait des eaux florales.

Car les fleurs, c'est un peu toute sa vie, à Arnaud (avec la bière, car il est aussi brasseur mais ça, c'est une autre histoire). Après une formation d'herboriste à Bruxelles, quelques années à travailler chez un botaniste en Suisse, il s'installe en 2016 dans le hameau de Rotalon sur le terrain familial pour mettre ses connaissances et sa passion pour la botanique au service du bien-être.



Un distillateur et quelques années d'expérience plus tard, vous pouvez vous procurer toute une gamme d'eaux florales (aussi appelées hydrolats), huiles de massages, baumes et huiles essentielles aux propriétés cosmétiques et thérapeutiques variées.

"Une eau florale est issue de la distillation des fleurs, tout comme les huiles essentielles. Cependant, contrairement aux huiles essentielles, très concentrées et très puissantes, les hydrolats, sous-produits de la distillation, contiennent une plus petite quantité des composés actifs de la plante et sont ainsi beaucoup plus doux que les huiles essentielles. Ils sont donc souvent une bonne alternative aux huiles essentielles pour certaines personnes, comme les enfants, les femmes enceintes et les personnes âgées".

(source : <https://www.aroma-zone.com/info/quelle-difference-y-t-il-entre-une-huile-essentielle-un-hydrolat-une-fragrance-ou-un-extrait-aromati>)

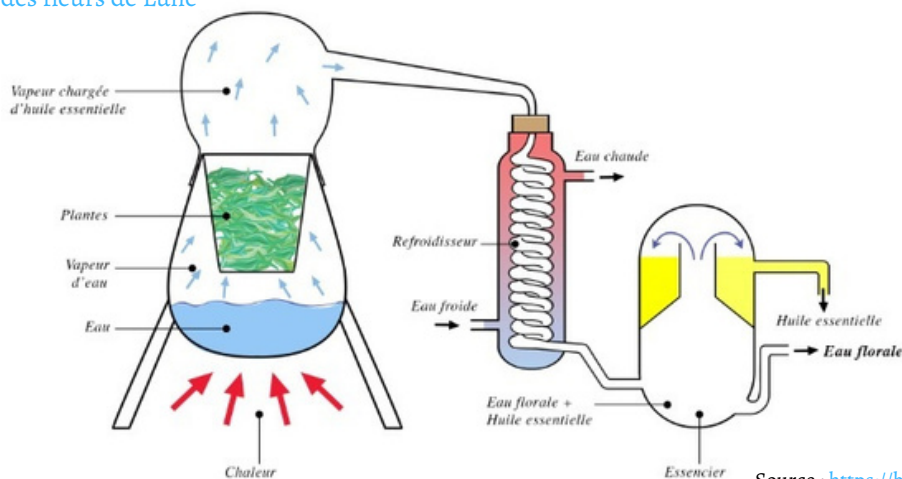


Dans le jardin d'Arnaud, les plantes sont cultivées sans traitement, qu'avec du fumier bio et l'arrosage se fait grâce à la récupération d'eau de pluie. La distillation est effectuée à base d'eau de source de la pointe d'Orchex. Il faut 1 kg de plantes pour 1 litre d'eau florale.

Quand j'ai visité la distillerie, c'était le moment de la distillation des roses (Qu'est-ce que ça sentait bon d'ailleurs!!). Après la rose, les distillations s'enchaînent tout l'été en phase avec les périodes de floraison de plantes. Entre l'entretien et les soins apportés au jardin, les cueillettes des plantes sauvages, les distillations et les mises en flacons, Arnaud a pas mal de travail en perspective !

[suite en page suivante >>](#)

suite du dossier: La distillerie des fleurs de Lune

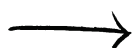


LES EAUX FLORALES

Source : <https://blog.fleurancenature.fr/wp-content/uploads/2021/04/eaux-florales.jpg>

Les eaux florales, plus douces que les huiles essentielles, restent tout de même de bonnes alliées contre les pépins de santé. Pour l'utilisation des eaux florales et la posologie, le mieux est de **prendre conseil auprès d'un naturopathe** (certains même se fournissent à la distillerie). Voici tout de même quelques conseils d'Arnaud pour un usage interne des hydrolats :

- Rhume/refroidissement : eau florale de sarriette
- Cure détox : eau florale de carotte
- Dépression saisonnière : eau florale de millepertuis
- Douleurs menstruelles : eau florale d'achillée millefeuille



Toutes ces hydrolats sont à boire, dilués dans une bouteille d'eau d'un litre.

Si les propriétés thérapeutiques et cosmétiques des eaux florales vous intéressent, je vous conseille de visiter cette page sur le site de la distillerie >> <https://ladistilleriedesfleursdelune.jimdofree.com/les-plantes-et-leurs-propri%C3%A9t%C3%A9s/>

Pour ce qui est de l'usage cosmétique, voici quelques recettes que je concocte avec des eaux florales d'Arnaud et dont je suis, ma foi, plutôt contente :

Démaquillant

Dans un flacon:

- eau (1/2)
- huile d'olive ou huile d'amande douce (1/4)
- eau florale de bleuet (1/4)

Dentifrice

Dans un petit pot à couvercle:

- argile blanche (3 grosses cuillère à soupe)
- bicarbonate (1 pincée)
- eau florale «Bain de bouche» (achillée millefeuille et menthe poivrée)



Des recettes à partager ? Envoyez un mail à l'équipe de la Gazeta et celle-ci sera partagée sur la page «À vous, la parole» du prochain numéro.

Les stages à venir à la distillerie :

Et pour finir, si vous voulez apprendre à distiller des fleurs, à créer vos baumes et huiles de massage, Arnaud organise des stages. Le prochain se déroulera cet été, sur 2 jours, **les 31/07 et 1er/08**. Le stage est jumelé avec des pratiques de Kundalini Yoga. Si vous êtes intéressés, je vous laisse découvrir le programme sur la page Facebook de la Distillerie des Fleurs de Lune. En tout cas, ça donne bien envie !

Vous trouverez toute la gamme des produits, des infos sur les points de vente et plus encore sur >> <https://ladistilleriedesfleursdelune.jimdofree.com/>
<https://www.facebook.com/La-Distillerie-des-Fleurs-de-Lune-1848533062074352>



Anaïs T.

NOS COUPS DE CŒUR LITTÉRAIRES POUR L'ÉTÉ



NOTRE PAIN EST POLITIQUE ; LES BLÉS PAYSANS FACE À L'INDUSTRIE BOULANGÈRE - GROUPE BLE DE L'ARDE

En quelques décennies l'économie de la BVP (Boulangerie, Viennoiserie, Pâtisserie) a considérablement évolué, pour devenir aujourd'hui un modèle industriel « classique et linéaire » qui vise à concentrer dans les mains de quelques « groupes internationaux » tout le processus, de la production à la vente.

Le groupe « Blé » de l'ARDEAR Auvergne Rhône-Alpes raconte à travers cet ouvrage, l'**histoire du blé de la sélection du grain jusqu'à sa cuisson**, l'impasse de l'industrie boulangère, mais également sa propre « aventure ».

En coécrivant ce livre, ce groupe de paysan.ne.s boulangèr.e.s est allé jusqu'au bout de ses convictions, reprenant ainsi leur indépendance. Un livre « local » (l'un des auteurs est paysan à Bonne) à offrir à toutes celles et ceux qui aiment faire leurs pains quotidiens, à tous les intolérants au gluten, aux curieux et pourquoi pas également à celles et ceux qui ne veulent plus voter, car manger du pain fait de semences paysannes, c'est aussi « voter trois fois par jour ».

Relayé par JE

L'INVENTION DU COLONIALISME VERT - GUILLAUME BLANC

« L'histoire débute à la fin du XIXe siècle. Persuadés d'avoir retrouvé en Afrique la nature disparue en Europe, les colons créent les premiers parcs naturels du continent, du Congo jusqu'en Afrique du Sud. Puis, au lendemain des années 1960, les anciens administrateurs coloniaux se reconvertissent en experts internationaux. [...] Convoquant archives inédites et récits de vie, ce livre met au jour les **contradictions des pays développés qui détruisent chez eux la nature qu'ils croient protéger là-bas**, prolongeant, avec une stupéfiante bonne conscience, le schème d'un nouveau genre de colonialisme : le colonialisme vert. »

Source : [Place des Libraires](#)

Relayé par LB



REINVENTING ORGANIZATIONS ; VERS DES COMMUNAUTÉS DE TRAVAIL INSPIRÉES - FRÉDÉRIC LALOUX

« *Reinventing Organizations* est un guide pour ceux qui aspirent à **gérer autrement leur entreprise, association, école, hôpital...** »

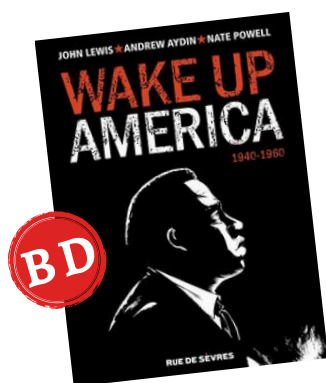
[...] Dans ce livre révolutionnaire, Frédéric Laloux ouvre des perspectives étonnantes. Il montre qu'à chaque fois que l'humanité est entrée dans une nouvelle ère de développement, elle a inventé une façon inédite de penser le management. C'est ce qui semble se passer à l'heure actuelle : visible pour ceux qui cherchent à le voir, un nouveau modèle d'organisation est en train d'émerger, porteur de sens, d'enthousiasme et d'authenticité.

[...] *Reinventing Organizations* se base sur une recherche rigoureuse d'organisations pionnières qui fonctionnent déjà sur des schémas novateurs. »

Source : [Place des Libraires](#)

Relayé par NB





WAKE UP AMERICA (3 TOMES) - JOHN LEWIS, ANDREW AYDIN, NATE POWELL

Une BD historique passionnante sur la vie de **John Lewis** et le **mouvement pour les droits civils**.

Wake Up America est « une peinture de la société américaine des années 60, racontée à partir de la vie de John Lewis, démocrate, icône américaine, le seul encore vivant du groupe des Big Six dont faisait partie Martin Luther King. Ce premier tome retrace le début des sursis et la mise en pratique de la politique de non violence. »

Source : [Place des Libraires](#)

Relayé par AT

AU NOM DE LA BOMBE; HISTOIRES SECRÈTES DES ESSAIS NUCLÉAIRES FRANÇAIS - ALBERT DRANDOV

« Entre 1960 et 1996, la France a fait exploser, **en Algérie et en Polynésie, 210 bombes atomiques**. [...] À l'aide de récits d'appelés, d'engagés, de personnels civils, d'habitants de Polynésie mais aussi de documents estampillés « secret défense », *Au nom de la bombe* dessine la face cachée de la grandeur atomique française. Édifiant ! »

Source : [Place des Libraires](#)

Relayé par LB



PEAU D'HOMME - HUBERT, ZANZIM

« Dans l'Italie de la Renaissance, Bianca, demoiselle de bonne famille, est en âge de se marier. Ses parents lui trouvent un fiancé à leur goût. [...] Bianca ne peut cacher sa déception de devoir épouser un homme dont elle ignore tout. Mais c'était sans connaître le **secret détenu et légué par les femmes** de sa famille depuis des générations : une « **peau d'homme** » ! »

Source : [Place des Libraires](#)

Relayé par SV

L'ODYSSÉE D'HAKIM (3 TOMES) - FABIEN TOULMÉ

« L'histoire vraie d'un homme qui a dû tout quitter : sa famille, ses amis, sa propre entreprise... parce que la guerre éclatait, parce qu'on l'avait torturé, parce que le pays voisin semblait pouvoir lui offrir un avenir et la sécurité. Un récit du réel, entre espoir et violence, qui raconte **comment la guerre vous force à abandonner votre terre, ceux que vous aimez et fait de vous un réfugié.** »

Source : [Place des Libraires](#)

Relayé par MR



Des ouvrages à retrouver chez vos libraires indépendants !



[Trouvez vos livres dans la librairie la plus proche](#) de chez vous ou de votre lieu de travail.

<https://www.placedeslibraires.fr>

SONDAGE

PETITES ANNONCES !

Envoyez-nous vos textes, dessins, petites annonces ou autres! avant le 18 août à : contact@giffre-en-transition.fr



OÙ SERA VOTRE PROCHAINE MARCHÉ POUR LE CLIMAT ?

Le 27 septembre 2019, nous étions 230 à manifester à Taninges.

Le 9 mai 2021, nous étions environ 1500 à manifester à Annecy dont une trentaine de la vallée du Giffre.

Votre prochaine Marche pour le climat, vous la feriez où?

Répondez rapidement à ce petit sondage :-)

<https://framadate.org/MarcheClimatGeT>

NB



Migrance 2

Suite du texte de la [Gazète de Juin](#)

Il y en a eu deux par exemple [des interventions policières], les vendredis 12 et 19 mars, dans l'espace naturel municipal du Puythouck (et 80 recensées l'an dernier dans le Dunkerquois). Les forces de l'ordre arrivent tôt le matin et contraignent les expatriés à se déplacer de quelques centaines de mètres. Leurs tentes et matériels divers sont détruits. Des végétaux sont coupés et des terrains labourés après leur départ, pour éviter toute réimplantation. Une fois le démantèlement terminé, des travailleurs sociaux proposent aux malheureux déblayés des places dans des centres d'accueil et d'examen des situations (CAES). Il leur faut pour cela monter dans des autobus, entre deux haies de CRS, pour des destinations qu'ils ne connaissent pas. Il y a peu de candidats. Forcément.

« Les exilés qui aboutissent sur notre littoral ont des projets de vie, expose Diane Leon, coordinatrice du programme Nord-Littoral de Médecins du Monde. Beaucoup veulent rejoindre des membres de leur famille en Grande-Bretagne. Certains ont déjà payé leur passage. D'autres ne songent qu'à trouver un moyen. De tout cela, on ne tient aucun compte. Ils n'ont même pas accès à des informations précises et fiables sur les possibilités de vie dans notre pays ». Absurde...

Arkan vient d'arriver ce midi-là au Puythouck. Debout à côté d'un petit tas de bagages surmonté d'un ours en peluche, il interpelle tous ceux qui passent. Comment récupérer une tente pour abriter cette nuit sa femme et ses cinq jeunes enfants ? Des compatriotes essaient de l'aider à se faire comprendre, de l'orienter vers telle ressource associative, mais la plupart s'activent à reconstituer leur propre bivouac, emporté ce matin par la "p'lice". "Non ça ne va pas, il faut tout reconstruire", bougonne un homme d'une cinquantaine d'années, tenant à bout de bras une branche qui fera office de barre d'auvent. Des jeunes Afghans, à peine débarqués, semblent se demander où ils sont tombés.

Suite dans la prochaine **Gazète de septembre**

BERTRAND VERFAILLIE
Relayé par MR

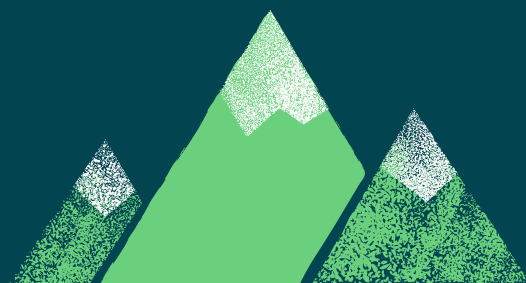
La Gazète n°3

Rédacteurs/relayeurs/relecteurs : Anaïs T., Gilles C., Jac E., Nora Bériou, Lola Bondois, Mélanie Roussel et Sylvie Veyer.

CC-BY-SA [Giffre en Transition](mailto:contact@giffre-en-transition.fr)
contact@giffre-en-transition.fr

Vallée du Giffre, 4 juillet 2021

GIFFRE en TRANSITION
REGROUPEMENT DES INITIATIVES LOCALES



Habitat Partoit-G

Une belle ferme propice à un projet d'habitat partagé est en vente sur Taninges. 300 m2 de plateau environ, des granges et ateliers en annexe sur plusieurs parcelles de 4000 m2 comprenant un verger et un jardin.

Idéal pour 2 à 3 familles, plus des espaces à mettre en commun (salle, ateliers, grange...)

Rencontre autour de ce projet le week-end du 10-11 juillet :-)

Pour plus d'info contacter rapidement le 06 79 93 15 93 ou habitatpartoit-g@mailo.com



Recherche Local à louer vallée de l'Arve

Redeem Equipment recherche un local à louer entre 80 et 100 m2 pour un atelier de couture, si possible sans vitrine, entre Servoz et Sallanches, entre 7 ou 8€/m2.

Écrire à la rédaction qui transmettra ;-)
<https://www.redeem-equipment.com>

Bricolo wanted !

Sylvie recherche quelqu'un qui pourrait réparer son karcher! Écrire à la rédaction qui transmettra ;-)



Cyclo-bénévoles pour promener nos aînés à Annecy?

Le triporteur devrait arriver mi juillet, et les balades avec des résidents d'EHPAD du Grand Annecy et de résidences autonomes devraient commencer en septembre

Appel à pilotes ! Nous allons rechercher des bénévoles pour "piloter" le vélo, et permettre à des personnes âgées de profiter du grand air. Formation garantie

Si vous êtes intéressé.e.s, merci de nous contacter par mail info@roule-co.org, en nous indiquant vos disponibilités.

Un grand merci

<https://www.facebook.com/roule.co/>



Relayé par AT

LES EXPOS

JUSQU'AU
31 OCT

Chartreuse de Mélan archéo
[infos Mélan](#) - [Taninges](#) - [infos Maison](#)
Patrimoine Presse 1850-1950

JUSQU'AU
19 SEPT

3 montagnes se dévoilent
Sales, une histoire d'alpage
Abbaye de Sixt-Fer-à-Cheval - [infos](#)

JUSQU'AU
31 AOÛT

Marie-Louise Cognacq-Jaÿ
une femme au sommet
Jardin botanique, Samoëns - [infos](#)

LES CONCERTS

TOUS LES
JEUDIS

F'Estival Les Pépites
Samoëns - [infos](#)

15/07 : Maya Kamati + Dot Némo

22/07 : Jupiter & Okwess + Astoria

29/07 : Supamoon + Le Cagibi

05/08 : Joseph CHEDID + Pauline Mara + NaplusNa

12/08 : Cafe Com Leite + Zar Elektrik + Gens' Bon' Beur

19/08 : Joy.D + Lindsey Was A Man

26/08 : The Twins Souls + The Jamborines

15-31
JUILLET

Festival Lyrique de
Samoëns - [infos](#)

EN
SEMAINE

Les RDV intimistes
Haut-Giffre - [infos](#)

MORILLON 13/07 Picky Banshees, 20/07 No Money Kids,
27/07 Neeskens, 03/08 Alkabaya, 10/08 Kiz, 24/08 High Sensi B
du 16 au 20/08 Semaine de la musique classique

SIXT-FER-À-CHEVAL 13/07 DJ Sugarleg, 21/07 Emea,
28/07 Yannick Owen, 04/08 Tournée Refuges, 11/08 Vidala
18/08 Louis Mezzasoma, 19/08 Soirée savoyarde, 25/08 Grimme

LA RIVIÈRE-ENVERSE 15/07 Loseher, 05/08 à venir

VERCHAIX 12/08 rdv à venir

JEUDI

8

JUILLET

Atelier auto-réparation
de vélo

Bonneville - 17h/18h30 - [infos](#)

SAMEDI

10

JUILLET

Plantes médiévales à la
Chartreuse de Mélan

Taninges - 14h/17h - [infos](#)

DU

11 JUILLET
27 AOÛT

Rencontre sur les sentiers
grands rapaces

Réserve Sixt-Fer-à-Cheval - [infos](#)

MARDI

20/07

MERCREDI

18/08

Sortie fabrication de
cabanes

Mieussy - 10h30 - [infos](#)

MERCREDI

21

JUILLET

Atelier Land'Art - création
artistique et nature

Mieussy - 10h30 - [infos](#)

24-31

JUILLET

Festival Cosmo Jazz

Chamonix - [infos](#)

WEEK-END

31 JUILLET
1^{ER} AOÛT

Stage avec La Distillerie des
Fleurs de Lune

Mieussy - [infos](#)

MERCREDI

11

AOÛT

Atelier Land'Art - création
artistique et nature

Mieussy - 10h30 - [infos](#)

MARDI

17

AOÛT

Atelier de fabrication de
cosmétiques

Praz de Lys - 15h/17h - [infos](#)

SAMEDI

21

AOÛT

Les secrets du castor
(Chartreuse de Mélan)

Taninges - 14h/16h - [infos](#)