

GAZET'AGENDA

Vivre en Terre Happy ~

La version légère de la Gazèta : brèves + agenda

Une Gazèta tous les mois
c'était beaucoup de
travail pour notre petite
équipe bénévole !
On reste en mensuel,
en passant à une
alternance :
Gazèta / Gazèt'agenda



Envie d'abonner
un.e proche
envoyez-nous
son mail à :

contact@giffre-en-transition.com

Plus nous
avons de lecteurs,
plus nous avons d'énergie !



Quelques brèves du mois,
agenda en fin de numéro !



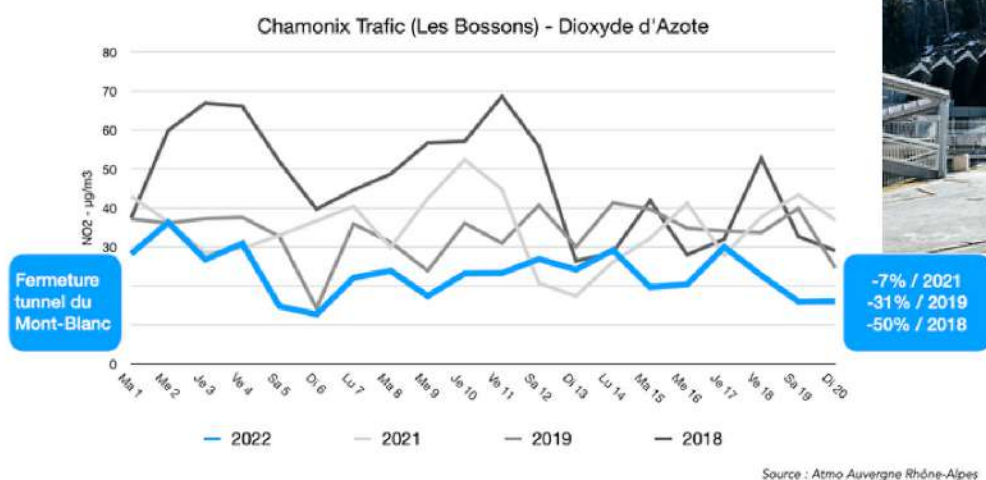
Qualité de l'air et fermeture du tunnel du Mont-Blanc

Etude menée par l'association Inspire

Le tunnel du Mont-Blanc a été entièrement fermé à la circulation du 17 octobre à 17h au 7 novembre à 22h afin de procéder à la rénovation de la chaussée.

L'association [Inspire](#) en a donc profité pour effectuer [une étude comparative](#) des niveaux de pollution au dioxyde d'azote avec des périodes similaires d'années précédentes, et évaluer l'impact du trafic routier du tunnel du Mont-Blanc sur la qualité de l'air dans la vallée de Chamonix. L'année 2020 a été écartée de l'étude car sa représentativité était faussée par le confinement lié au COVID19.

Les données relevées



Conclusion et suite...

Bilan, l'air était plus respirable pendant cette fermeture dans la vallée. Néanmoins, par rapport [aux recommandations de l'OMS](#) (tableau ci-contre), il reste des efforts à faire. La France s'est fixé un objectif de qualité peu ambitieux à 40 µg/m³ actuellement pour le dioxyde d'azote en moyenne annuelle.

Tableau 0.1. Niveaux de qualité de l'air recommandés et cibles intermédiaires

Polluant	Durée retenue	Objectif actuel en France	Cible intermédiaire				Niveau recommandé
			1	2	3	4	
NO ₂ , µg/m ³	Annuel	40	30	20	-	10	
	24 heures ^a	120	50	-	-	25	

Source : [Lignes directrices mondiales de l'OMS sur la qualité de l'air 2021](#)

Ainsi à l'initiative des associations locales et régionales du mouvement France Nature Environnement, [un communiqué](#) a été adressé à l'État en mars 2022, demandant "de prendre les dispositions réglementaires pour faire transiter sans délai les marchandises sur la ligne ferroviaire existante entre la Maurienne et l'Italie, pour des raisons de sécurité et de santé publique." De nouveaux travaux nécessitant la fermeture du tunnel sont prévus à l'automne 2023.

Sources :

- <https://inspire74.com/infos/fermeture-tunnel>
- <https://www.lemessager.fr/50248/article/2022-11-11/quel-impact-eu-la-fermeture-du-tunnel-du-mont-blanc-sur-la-qualite-de-l-air>
- https://www.legifrance.gouv.fr/codes/article_lc/LEGIARTI000022964539
- [https://www.who.int/fr/news-room/fact-sheets/detail/ambient-\(outdoor\)-air-quality-and-health](https://www.who.int/fr/news-room/fact-sheets/detail/ambient-(outdoor)-air-quality-and-health)

Pollution de l'air : les bons gestes hivernaux !

Tout d'abord, pour savoir si la qualité de l'air de votre commune est bonne, vous pouvez consulter le site de l'observatoire de la qualité de l'air en Auvergne-Rhône-Alpes [Atmo](#) ou télécharger l'application [Airtogo](#).

Ensuite, [le Plan de protection de l'atmosphère de la vallée de l'Arve \(PPA\)](#) liste une série de bons gestes pour protéger sa santé suivant différents critères lors de pics de pollution. On a sélectionné l'infographie suivante et vous pouvez retrouver les autres conseils en cliquant sur ce lien : <https://mavallee-enclair.fr/plan-de-protection-de-l-atmosphere/sante/en-cas-de-pic-de-pollution/en-cas-de-pic-de-pollution>



Je sors normalement et maintiens mes activités en plein air comme à l'intérieur.

Je programme uniquement des activités physiques d'intensité faible ou modérée.



Je reporte les activités physiques intenses*

(compétition, cross, match, évaluation), à proximité des grands axes aux heures de pointe en cas de pollution par les particules et en pleine journée en cas de pollution à l'ozone.

* activités susceptibles d'entraîner un essoufflement (respiration par la bouche).



Personnes sensibles*

Je suis attentif à l'apparition de symptômes évocateurs, comme : fatigue, mal de gorge, nez bouché, toux, essoufflement, sifflements, palpitations...

* Personnes de plus de 65 ans à pathologie chronique respiratoire ou cardiaque.



Je continue à aérer les locaux.

J'ouvre les fenêtres 10 mn, 2 fois par jour, de préférence côté cour, en fin de matinée en hiver et en début de matinée ou la nuit l'été en cas de pollution à l'ozone.

* Je ne réduis pas la ventilation.

Rappelons également que la concentration en particules grossières PM10 est l'un des indicateurs de la qualité de l'air qu'on respire. **Un peu plus de 60 % des émissions de ces particules PM10 est dû au chauffage domestique au bois.**

Ainsi le PPA décrit 4 gestes indispensables pour limiter la pollution due au chauffage au bois. Pour plus de détail, cliquez sur chacun d'eux :

- [S'ÉQUIPER D'UN APPAREIL PERFORMANT](#) (des aides existent)
- [BIEN L'ENTREtenir](#)
- [BRÛLER DU BON BOIS](#)
- [BIEN ALLUMER SON FEU](#)



Sources :

- [Atmo - Bilans territoriaux qualité de l'air - Haute-Savoie - 2021](#)
- [PRIMEQUAL - Programme de recherche interorganismes pour une meilleure qualité de l'air - LE CHAUFFAGE INDIVIDUEL AU BOIS - Synthèse de résultats de recherches](#)

ET et AC

Les zones Natura 2000 sont en danger!

Après avoir drastiquement réduit les subventions aux associations de protection de l'environnement pour flécher ces budgets aux fédérations de chasse ([voir Gazeta de Juin 2021 p.11](#))... Laurent Wauquiez s'en prend maintenant aux subventions européennes pour les zones Natura 2000, subventions qui transitent par le budget de la région et qu'il souhaite diriger cette fois vers les agriculteurs.

: <https://france3-regions.francetvinfo.fr/auvergne-rhone-alpes/laurent-wauquiez-accuse-d-assecher-les-zones-natura-2000-28-associations-denoncent-la-suppression-des-aides-de-l-europe-2645020.html>

Sur notre territoire des Montagnes du Giffre, nous avons la chance de compter 3 zones Natura 2000 :

Les environs du **Roc d'Enfer** en partie sur les montagnes de Praz-de-Lys-Sommand.

Le **Plateau de Loëx** sur les communes des Gets, Taninges et Verchaix.

Le site du **Haut-Giffre** qui s'étend bien au-delà de la réserve naturelle de Sixt-Fer-à-Cheval, en incluant les montagnes de Samoëns jusqu'à Morzine et Verchaix.

Pour en savoir plus sur les Zones Natura 2000:

... en [Haute-Savoie](#).

... dans les [Montagnes du Giffre](#).

29 associations ont lancé [une pétition](#) contre cette décision politique qui risque d'être entérinée lors du conseil régional du 15 décembre 2022.

Relayé par AC et NB



La lutte juridique à Beaufort continue... les frais aussi !

Suite au recours en référé lancé par plusieurs associations, le juge du tribunal administratif de Grenoble a rendu son verdict le 25 octobre 2022 et ordonné la suspension de l'autorisation de la retenue d'altitude sur le plateau de Beaufort à La Clusaz. Jusqu'à la fin des procédures juridiques, cette décision protège désormais cette forêt, ce qui a permis de lever le camp de la "CluzAD" (Zone à Défendre).

Une première victoire synonyme de sursis

C'est un soulagement pour l'ensemble des associations, collectifs et habitants investis depuis deux ans contre ce projet, alors que les travaux étaient imminents. Cependant, **la mairie de la Clusaz se pourvoit en cassation devant le Conseil d'État**. La suspension des travaux permet d'avoir la certitude que rien ne sera débuté en 2022, mais les associations doivent d'ores et déjà se préparer pour la prochaine étape - ces procédures coûtent de l'argent - et elles font donc appel à la générosité de toutes et tous !

+ d'infos et dons sur >>> <https://www.helloasso.com/associations/la-nouvelle-montagne/collectes/on-a-besoin-de-vous>

Relayé par NB

Brèves d'Arve Réfugiés

- Foyer de Chatillon, URGENT, suite à l'arrivée de jeunes Mineurs Non-Accompagnés (MNA), besoin de vêtements chauds.

=> contact Nelly 06 40 50 29 03

- Besoin d'hébergement (1 chambre, 1 petit studio autonome, 1 famille d'accueil, ou autre) contre participation financière, pour 2 jeunes, bientôt majeurs, apprentis en boulangerie dans la vallée du Giffre, un à Samoëns et l'autre à Taninges.

=> contact Claudie 06 83 54 81 12 ou Nelly 06 40 50 29 03

- Début décembre, Arve Réfugiés relance une campagne de financement participatif via "Les Petites Pierres".

Les Petites Pierres est une plateforme de **crowdfunding** pour les associations qui aident les personnes vulnérables à se loger dignement. Sa particularité: tous les dons sont doublés ! 1€ donné correspond à 2€ versés sur votre projet. Le système d'abondement est possible grâce aux membres des Petites Pierres qui le financent, notamment la fondation Somfy.

Plusieurs campagnes ont déjà été portées depuis 2018, elles ont permis de financer des logements pour des jeunes réfugiés à Sallanches et à Cluses. D'autres jeunes qui étaient pris en charge par la protection de l'enfance sont devenus majeurs depuis, et ont donc désormais besoin de se loger. L'association Arve Réfugiés fait donc à nouveau appel à votre générosité pour financer le loyer d'un nouvel appartement pour 18 mois et le loyer d'un appartement déjà loué pour une année de plus. Le budget détaillé sera disponible sur la page de la campagne.

Cette campagne sera en ligne début décembre sur : <https://www.lespetitespierres.org>

Plus d'infos sur : <https://arverefugies.fr>

Nelly

Association
Arve Réfugiés



les
petites
pierres

Face à la flambée des prix de l'énergie, quid des patinoires ?

"Élec trop chère" tel pourrait être le nouveau titre d'une chanson du groupe les Insus ex-Téléphone.

Par conséquent, les communes tentent de limiter les frais et plusieurs ont déjà annoncé qu'elles n'installeraient pas leur patinoire pendant le marché de Noël - c'est le cas de Cluses et de La-Roche-sur-Foron par exemple. À Samoëns, l'ouverture a été reportée au 26 novembre pour des raisons de douceurs météorologiques, ce qui a également permis d'éviter une surconsommation de plus de 13 000 kW d'après la publication du Maire de Samoëns relayée sur le site [Facebook de la patinoire](#).

Pour Cluses, Olivier Ayet, directeur de cabinet de la mairie, explique : "Le coût de la patinoire lors d'une année normale est de 100 000 euros, dont entre 35 et 40 000 euros d'électricité. Nous nous attendons à une augmentation du coût de l'électricité d'environ 70% cette année. Donc en enlevant la patinoire, nous allons économiser au moins 35 000 euros, mais probablement bien plus".

À La Roche-sur-Foron, il faudra troquer sa paire de patins à glace pour des rollers. En effet, en lieu et place de l'habituelle patinoire, c'est une piste de roller qui sera installée sous la Grenette dès le 9 décembre prochain, pour une durée de trois semaines. Pour la Mairie et l'Office de tourisme, l'impact énergétique et écologique de cette installation, habituellement présente pour six semaines dans le centre-ville rochois, n'est pas compatible avec un discours de rigueur énergétique.

Sources :

- <https://www.francebleu.fr/infos/economie-social/face-a-la-flambee-des-prix-de-l-energie-pas-de-patinoires-cet-hiver-en-pays-de-savoie-1666719900>
- <https://www.lemessager.fr/48687/article/2022-10-13/la-roche-sur-foron-cet-hiver-la-patinoire-sera-remplacee-par-une-piste-de-roller>

ET et AC



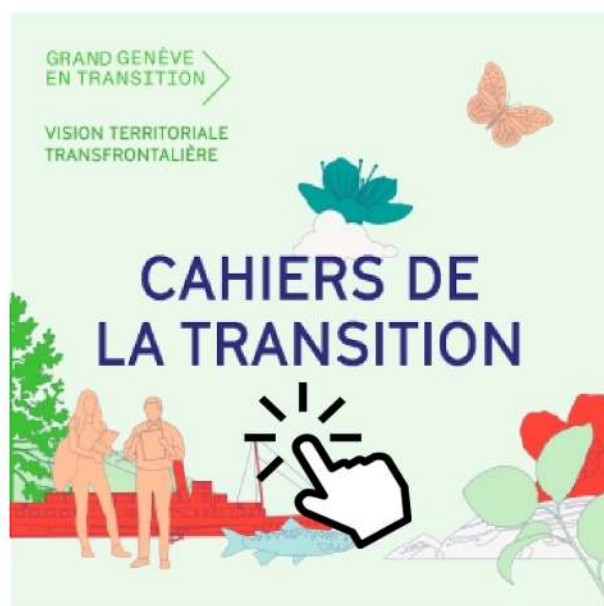
Grand Genève en transition - participer.ge.ch

Vous êtes une habitante ou un habitant, un travailleur ou une travailleuse, une association, un collectif, une entreprise, une institution ou tout autre acteur du territoire du Grand Genève?

Depuis le 20 octobre dernier, vous êtes invités à remplir **un cahier de transition** afin de contribuer à construire la "vision territoriale transfrontalière" qui alimentera les politiques d'aménagement de l'agglomération franco-valdo-genevoise.

Concrètement, le cahier de transition, étape 1 de la concertation, invite à répondre à une série de questions sur la transition écologique. L'analyse des contributions permettra de mettre en lumière les enjeux et les problématiques perçus par les acteurs locaux en lien avec les habitants et les citoyens. Ils font **état des abandons nécessaires à la transition, des gains individuels et collectifs, des obstacles à surmonter, et de la manière de le faire.**

<https://participer.ge.ch/processes/cahiersdelatransition>



Relayé par ET

**GIFFRE en
TRANSITION**
REGROUPEMENT DES INITIATIVES LOCALES



LA FRESQUE DU CL!MAT

Vous avez toutes les cartes en main



Rejoignez-moi pour le prochain atelier à MIEUSSY !

Samedi 10 décembre 2022 de 13h30 à 16h30

Vendredi 10 mars 2023 de 19h30 à 22h30

Samedi 10 juin 2023 de 9h à 12h

Lieu : Salle SIBIRIL de la Mairie

La Fresque du Climat permet de comprendre en peu de temps les causes et conséquences du dérèglement climatique de manière ludique et collaborative !

Inscription obligatoire par mail à chavanne.alban.74@gmail.com

Attention, places limitées !
14 personnes de plus de 15 ans maximum par atelier



Participation gratuite, don possible pour l'association

Pour plus d'informations, consultez le site

<https://fresqueduclimat.org>



Relayé par ET

Cinébus - Taninges

À L'AFFICHE



Cinéma Itinérant
des Pays de Savoie



CLOSE

Jeudi 01 décembre à 20h30

MASCARADE

Lundi 12 décembre à 20h30

UNE BELLE COURSE

Dimanche 04 décembre à 18h

LE SERMENT DE PAMFIR (VO)

Jeudi 15 décembre à 20h30

RESTE UN PEU

Jeudi 22 décembre à 20h30

YUKU ET LA FLEUR DE L'HIMALAYA

Lundi 05 décembre à 17h15

BELLE ET SÉBASTIEN : NOUVELLE GÉNÉRATION

Dimanche 18 décembre à 18h

PETAOUCHNOK

Lundi 26 décembre à 20h30

VOUS N'AUREZ PAS MA HAINE

Lundi 05 décembre à 20h30

COULEURS DE L'INCENDIE

Lundi 19 décembre à 20h30

LE PHARAON, LE SAUVAGE ET LA PRINCESSE

Jeudi 29 décembre à 17h30

LES REPENTIS (VO)

Jeudi 08 décembre à 20h30

OPÉRATION PÈRE NOËL

Jeudi 22 décembre à 17h30

LES MIENS

Jeudi 29 décembre 2022 à 20h30

CINÉBUS est un regroupement d'Associations de villages qui a pour objectif de dynamiser une politique culturelle dans les petites communes rurales, à partir d'une diffusion cinématographique régulière et de qualité.

CONCERT LES MARMOTTES 2021

REPRISE EN MAIN 21H00

en présence de Gilles Perret

2 FILMS DE LA VALLÉE
POUR FÊTER LES 100 000 SPECTATEURS !

ma mondialisation 18H30

vendredi 9 décembre Cinéma de Cluses

Cinétoiles - Cluses

programme

Le programme en PDF C'est ICI!

CINÉTOILES, c'est une association qui aime le cinéma, qui aime partager ses découvertes avec les spectateurs et créer des rencontres enrichissantes. Tous les mardis à 18h30, les séances sont présentées et suivies d'un échange ensemble autour du film, dans la salle, puis dans le hall autour de plein de bonnes choses !



APPEL À BÉNÉVOLES

Bonjour à toutes et à tous,

Vous avez toujours rêvé de participer à la magie de Noël, de réchauffer les cœurs en vendant de bons produits.

Cela tombe bien, nous avons besoin de vous !

*Giffre en transition tiendra un chalet au marché de Noël de Samoëns **du samedi 17 au mardi 20 décembre** pour vendre des produits locaux de petits producteurs et autres préparations maison (vos meilleurs sablés ou autres gourmandises !).*

*Le **vendredi 23 décembre** (et en option le dimanche 25 déc) nous tiendrons le **chalet vin chaud et chocolat chaud**.*

Ce sera l'occasion pour l'association de récolter des fonds dans le but de développer des projets pour la vallée du Giffre, et de se faire connaître auprès des habitants.

Nous recherchons :

- Des personnes pour tenir le chalet (horaires d'ouverture : 15h30-20h) pas forcément sur toute la plage horaire !*
- Des cuistots, créateurs ... pour préparer ce que nous pourrions y vendre en plus des produits locaux.*



Vous pouvez vous inscrire via ce lien : <https://framaforms.org/appel-a-benevoles-marche-de-noel-2022-1668190705>

Ou en écrivant à [Giffre en Transition](#) si vous avez des questions.

Un grand merci,

Théo et Charlotte



VENDREDI
2
DÉCEMBRE

Arenthon
Conférence
Les mammifères dans le 74
Maison des associations - 20h - [infos](#)

MARDI
13
DÉCEMBRE

Visioconférence
"Valoriser l'impact social d'une structure de l'ESS"
Inscription obligatoire - [infos](#)

SAMEDI
3
DÉCEMBRE

Mieussy
Téléthon des Mieusserand
Salle socio-culturelle - départ 13h - [infos](#)

VENDREDI
16
DÉCEMBRE

Mieussy
Don du sang
Salle des fêtes - rdv de 15h30/19h 30 - [infos](#)

Samoëns
Chrétiens des Alpes
Bois aux Dames - dès 19h - [infos](#)

LUNDI - JEUDI
DU - AU
17-31
DÉCEMBRE

Sommand
Sortie Trappeur
sur inscription OT - 18h - [infos](#)

MERCREDI
7
DÉCEMBRE

Taninges
Don du sang
Salle des fêtes - rdv de 16h30/19h 30 - [infos](#)

MERCREDI - JEUDI - VENDREDI
DU - AU
19-31
DÉCEMBRE

Mieussy
Visite de la fruitière (1h)
Atelier de fabrication de tomme blanche (1h)
*Fruitière Hauts-Fleury
sur inscription - 9h15/10h15 - [infos](#)*

JEUDI
8
DÉCEMBRE

Arenthon
Réunion commission eau FN74
lieu pas encore connu - 18h - [infos](#)

JEUDI
22/30
DÉCEMBRE

Taninges
Concert Carillon Noël et Nouvel An
Eglise - dès 19h - [infos 22](#) - [infos 30](#)

Taninges
Répar'café
102 rue de l'usine - 17h/20h - [infos](#)

SAMEDI
10
DÉCEMBRE

Mieussy
Atelier Fresque du climat
Mairie - inscription obligatoire - 13h30/16h30 - [infos](#)

VENDREDI
23
DÉCEMBRE

Mieussy
Nocturne de Noël
Fruitière Hauts-Fleury - 15h/21h - [infos](#)

DIMANCHE
11
DÉCEMBRE

Taninges
Arbre de Noël
Bourse aux jouets
*Boulodrome - 10h/17h - [infos](#)
inscription à la bourse avant le 5/12*



PROGRAMME DÉCEMBRE 2022

	Samedi 03 Libre install P: à lieu tous les j	Pays Rochois En Transition
	Samedi 03 Fresque des n Inscription par	La Fresque du Climat
	Samedi 03 Conférence "T énergétique" d Inscription par	Court Circuit
	Vendredi 09 D	



Marchés de Noël

DIMANCHE

4

DÉCEMBRE

Salle polyvalente

Verchaix

de 9h30 à 18h - [infos](#)

VENDREDI

9

DÉCEMBRE

Groupe scolaire de Mélan

Taninges

de 16h30 à 19h - [infos](#)

WEEK-END

10-11

DÉCEMBRE

Village et Place du Gros Tilleul

Samoëns

Chalet Giffre en Transition

du 17 au 20 déc.

de 16h à 19h - [infos](#)

DU - AU

17-26

DÉCEMBRE

SAMEDI

10

DÉCEMBRE

Chef Lieu

La Rivière Enverse

dès 15h - [infos](#)

DIMANCHE

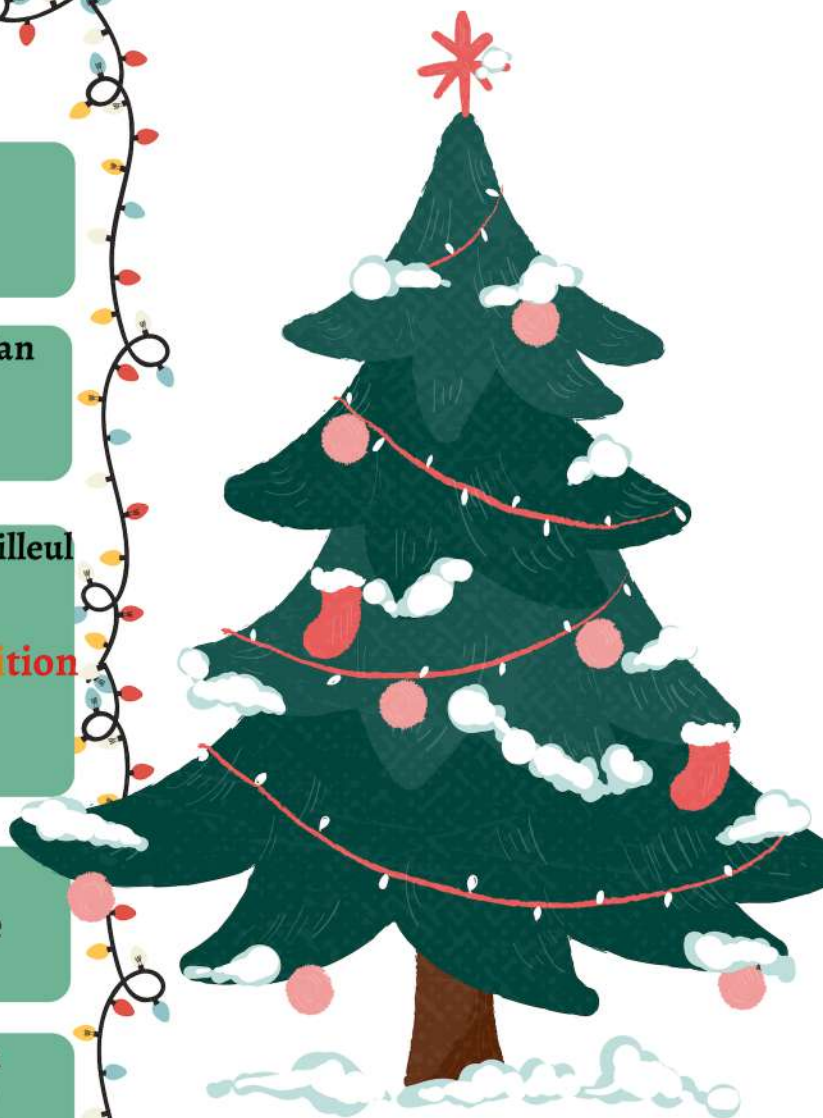
18

DÉCEMBRE

Voie communale n°1

Sixt-fer-à-Cheval

de 15h à 21h - [infos](#)



*Toute l'équipe vous
souhaite de bonnes
fêtes de fin d'année!*



Gazèt'agenda de Décembre 2022

Relayeurs : Anaïs T., Gilles C., Jac E.,
Lola B., Nora B., Mélanie R., Nicolas M.,
Matthieu G., Emmanuelle T., Alban C. et
Sylvie V.

[Giffre en Transition - contact@giffre-en-transition.fr](mailto:contact@giffre-en-transition.fr)