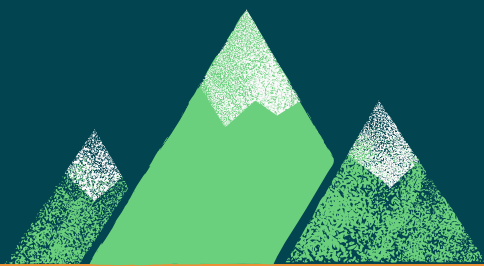


LA GAZETA

Vivre en Terre Happy

Le bulletin d'information des initiatives locales



La nature est belle de loin comme de près !
Qui peut nous dire le nom de cette fleur ?



AU SOMMAIRE

Édito



Zoom sur les zones tendues,
les taxes et logement en vallée
du Giffre



Climat et biodiversité



Economie Sociale et solidaire



Démocratie et citoyenneté



Mobilité, habitat et énergie



Culture et bien-être



La parole est à vous !

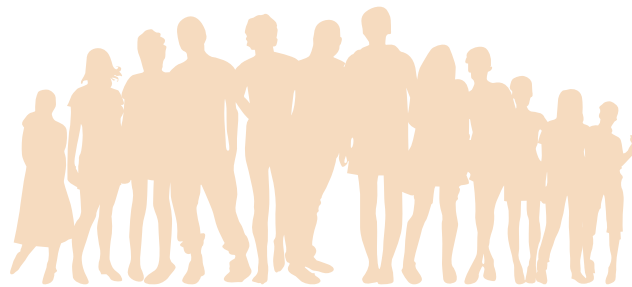


Agenda



EDITO

C'EST MOCHE ET ÇA PUE !



Une fois n'est pas coutume, mon éditto s'inspire de celui de [la lettre Écologie de Médiapart](#) du 15 mars dernier. Le sujet : les déchets qui s'affichent au grand jour (et brûlent la nuit...) dans la ville lumière suite aux grèves des éboueurs contre la réforme des retraites. Thématique qui m'a interpellé car j'ai moi-même exercé le métier d'agent de salubrité publique en job d'étudiant plusieurs étés. L'éditto met l'accent sur le décalage entre le traitement médiatique de cette grève axée sur les nuisances pour les parisiens et touristes de tous bords et la pénibilité du métier, ses risques qui conduisent ses travailleur.euse.s à débrayer avant peut-être de dérailler! Cette phrase extraite de l'éditto en résume l'idée : « *Ils sont les vigies de nos impasses écologiques et les premiers touchés par les excès de notre société de surconsommation.* »

Ainsi, j'ai réfléchi au traitement de nos déchets dans notre vallée.

La CCMG (Communauté de communes des Montagnes du Giffre) qui endosse cette responsabilité a procédé à de nombreuses améliorations de la gestion de ceux-ci. Les anciennes cabanes à poubelles en bois où on jetait ses petits sacs d'ordures qui parfois s'éventraient ainsi que les poubelles individuelles en caoutchouc épais dont le poids à vide avoisinaient les 10 kg (que j'ai connues !) ont été remplacées par des conteneurs, eux mêmes remplacés par des poubelles semi-enterrées. La déchèterie a été entièrement rénovée et pour les usagers, une simplification du tri a été mise en place depuis le début de l'année.

Mais qu'en est-il de la réduction de nos déchets ?

Dans [le dernier rapport annuel de 2021 « Prévention et gestion des déchets ménagers et assimilés »](#) de la CCMG, à la page 25, on constate que l'évolution des tonnages des déchets ménagers et assimilés est malheureusement stable voire en légère augmentation depuis une dizaine d'années pour atteindre les 10 396 t en 2021 (10 186 t en 2010). Ainsi je m'interroge, améliorer le « stockage » provisoire de nos déchets et les rendre quasi invisibles pour les citoyens est-il une bonne chose s'il ne s'accompagne pas d'actions majeures pour leur réduction ?

À partir du 1er janvier 2024, tous les ménages devront disposer d'une solution leur permettant de trier leurs déchets biodégradables, une opportunité pour insister sur l'importance de la réduction des déchets qui s'accompagnera logiquement d'une baisse des coûts...

AC

NB : Budget CCMG Gestion des déchets > 5 millions €/an (fonctionnement + investissement)
c'est un budget à part du budget global de la CCMG > 12 millions€/an [Budget CCMG 2021](#)



PARTICIPEZ À LA GAZÈTA! ON A BESOIN DE VOUS POUR :

Faire partie de l'équipe de rédaction et de mise en page.

Relayer les infos locales, les événements, les bonnes nouvelles et les initiatives inspirantes sur notre territoire et ailleurs.

Donner votre avis, vos suggestions mais aussi réagir à un article.

En nous écrivant à : contact@giffre-en-transition.fr

ZOOM SUR...

Zone tendue, taxes et logement en vallée du Giffre



L'idée de ce sujet remonte à un article relevé fin octobre 2022 sur le site de France Info dont le titre était : "[Haute-Savoie : les propriétaires de résidences secondaires seront-ils davantage taxés ?](#)".

J'y apprenais que certaines communes pourraient augmenter la taxe d'habitation des résidences secondaires (supprimée pour les résidences principales) de 5 à 60% grâce à un amendement proposé et défendu par notre député, Xavier Roseren, dans le projet de loi de Finance 2023 considérée comme adopté par l'Assemblée nationale en application du fameux article 49, alinéa 3 de la Constitution...

Je trouvais l'initiative très positive étant donné le coût de l'immobilier dans notre vallée et pour certaines communes, la part importante de résidences secondaires.

J'ai décidé de creuser un peu le sujet pour savoir quelles communes étaient auparavant concernées.

UN PEU DE TECHNIQUE ADMINISTRATIVE...

J'ai donc cherché les critères nécessaires auxquels doivent répondre les communes pour pouvoir majorer la taxe d'habitation sur les résidences secondaires. Une rapide recherche internet et j'ai obtenu sur le site de [Service-Public.fr](#) l'explication suivante :

"Certaines communes peuvent appliquer une majoration de la taxe d'habitation sur les résidences secondaires.

Ce sont des communes situées en zone tendue.

Ces communes sont les suivantes :

- *Communes appartenant à une zone d'urbanisation continue de plus de 50 000 habitants avec déséquilibre marqué entre offre et demande de logements*
- *Communes qui présentent notamment une proportion élevée de logements affectés à l'habitation autres que ceux affectés à l'habitation principale*

Ces communes sont celles où s'applique la taxe sur les logements vacants."

OK, j'apprenais donc que ces communes étaient situées en "zone tendue" et en plus, que ces communes appliquaient une taxe sur les logements vacants.

ZONES TENDUES DANS LE 74 ACTUELLEMENT

Je fouille un peu pour trouver la liste des communes concernées.

La liste est fixée dans le [Décret n°2013-392 du 10 mai 2013](#).

On retrouve l'agglomération d'Annecy avec 19 communes, l'agglomération de Thonon-les-Bains avec 13 communes et l'agglomération de Genève et d'Annemasse avec 26 communes dont les plus proches pour nous Fillinges, Marcellaz... et donc pas encore de communes concernées dans la vallée du Giffre ni aux Pays du Mont-Blanc, ce qui changera bientôt suite au travail en 2022 sur ce zonage, [détaillé sur le site de Xavier Roseren](#), sur la CCMG, seul Sixt-Fer-à-Cheval sera classé en zone tendue.

QUELLES SONT LES NOUVEAUTÉS ?

La définition de cette fameuse "zone tendue" dont le critère "zone d'urbanisation continue de plus de 50 000 habitants" limitait l'application des dispositifs fiscaux (majoration de la taxe d'habitation sur les résidences secondaires et taxe sur les logements vacants) a été modifiée ainsi : "...le présent amendement propose d'étendre à ces communes le périmètre des « zones tendues », en appréciant la tension immobilière à partir des prix élevés à l'achat et à la location, ainsi que de la proportion élevée de résidences secondaires par rapport à l'ensemble du parc de logements. Dans ces communes, dont la liste sera établie par décret, les logements vacants seront ainsi imposés directement au bout d'un an de vacance volontaire, tandis que les exécutifs locaux pourront choisir d'y renforcer le niveau d'imposition locale en majorant la taxe d'habitation sur les résidences secondaires."

ZOOM SUR...

Zone tendue, taxes et logement en vallée du Giffre (suite)



L'APPLICATION

La mise en application de cet amendement validé par le Conseil constitutionnel était initialement prévue pour 2023. "L'application de ce dispositif dès l'année fiscale 2023 ne sera pas possible", a indiqué à Ouest-France Xavier Roseren. "Le délai de délibération était initialement prévu le 28 février 2023. Le gouvernement m'a assuré que la mesure sera mise en place pour 2024. Le décret devrait ainsi être publié rapidement, dès le premier semestre 2023 : nos communes auront alors la possibilité de délibérer sereinement en octobre 2023 pour leur budget de l'année suivante", a-t-il précisé (source <https://france3-regions.francetvinfo.fr>).

NOS COMMUNES RÉPONDENT-ELLES AUX CRITÈRES DÉFINIS POUR PRÉTENDRE DISPOSER DE CES NOUVEAUX LEVIERS FISCAUX ?

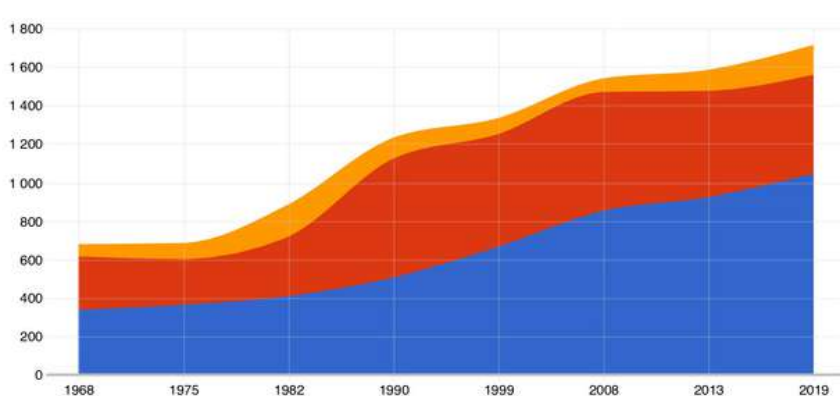
Le nouveau décret attendu pour le printemps 2023 devrait permettre à environ 4 000 communes supplémentaires (actuellement 1 136 communes sont éligibles) de disposer de ces outils fiscaux afin de dégager de substantielles recettes supplémentaires. Elles sont principalement situées dans des zones touristiques.

J'ai donc recherché des infos sur la répartition entre **résidences principales**, **résidences secondaires** et **logements vacants** sur notre vallée et l'**INSEE** m'a généré de bien beaux graphiques sur la période 1968 à 2019.

Le site <https://www.meilleursagents.com/prix-immobilier> m'a permis d'obtenir une estimation de prix au m² pour les maisons et les appartements anciens au 1er mars 2023.

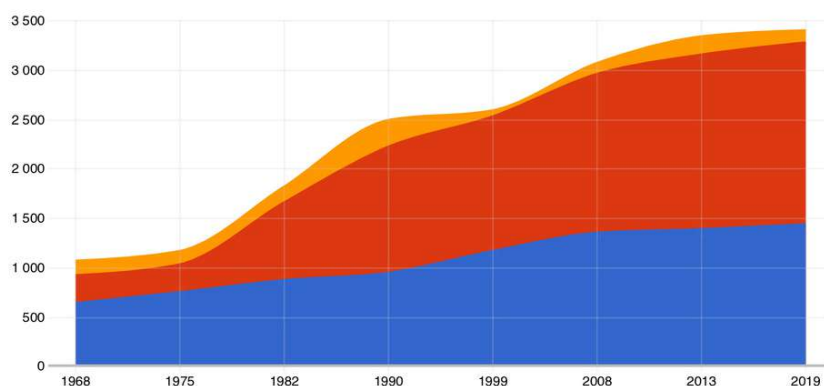
Voici les résultats en remontant la vallée :

MIEUSSY



	Prix m2 moyen 3 134 € de 1 813 € à 3 605 €
APPARTEMENT	Indice de confiance ●●●●●
	Prix m2 moyen 3 610 € de 2 089 € à 4 151 €
MAISON	Indice de confiance ●●●●●

TANINGES



	Prix m2 moyen 3 414 € de 2 079 € à 5 208 €
APPARTEMENT	Indice de confiance ●●●●●
	Prix m2 moyen 4 017 € de 2 447 € à 6 128 €
MAISON	Indice de confiance ●●●●●

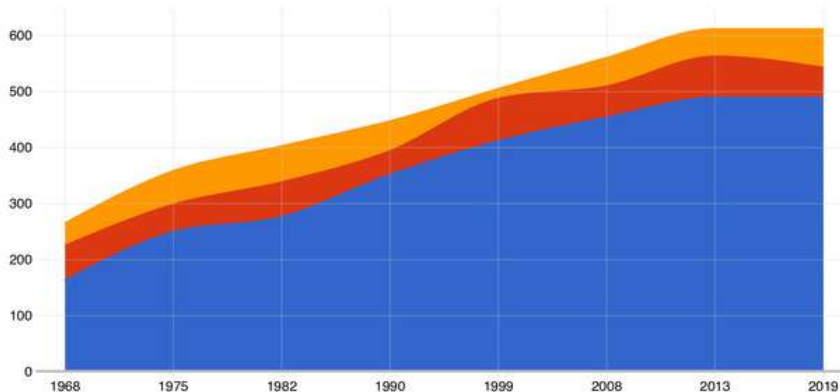
■ Nombre de résidences principales ■ Nombre de résidences secondaires (y compris les logements occasionnels)
■ Nombre de logements vacants

ZOOM SUR...

Zone tendue, taxes et logement en vallée du Giffre (suite)



CHÂTILLON-SUR-CLUSES



APPARTEMENT

Prix m2 moyen

4 269 €

de 2 963 € à 6 287 €

Indice de confiance ●●●●●



MAISON

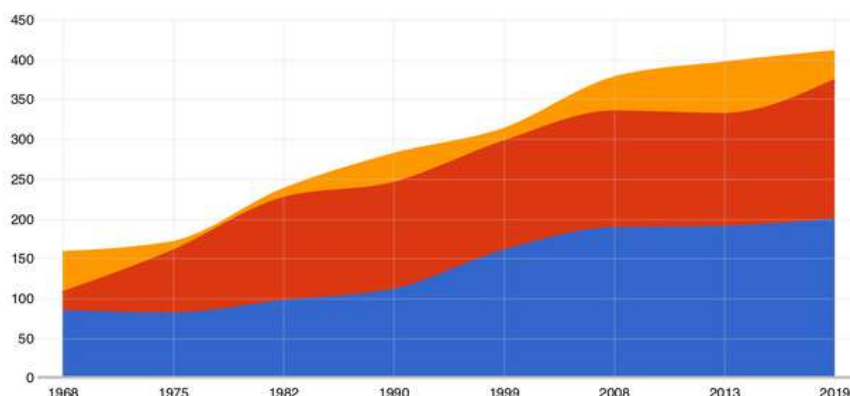
Prix m2 moyen

3 853 €

de 2 674 € à 5 674 €

Indice de confiance ●●●●●

LA RIVIERE-ENVERSE



APPARTEMENT

Prix m2 moyen

4 018 €

de 3 523 € à 5 346 €

Indice de confiance ●●●●●



MAISON

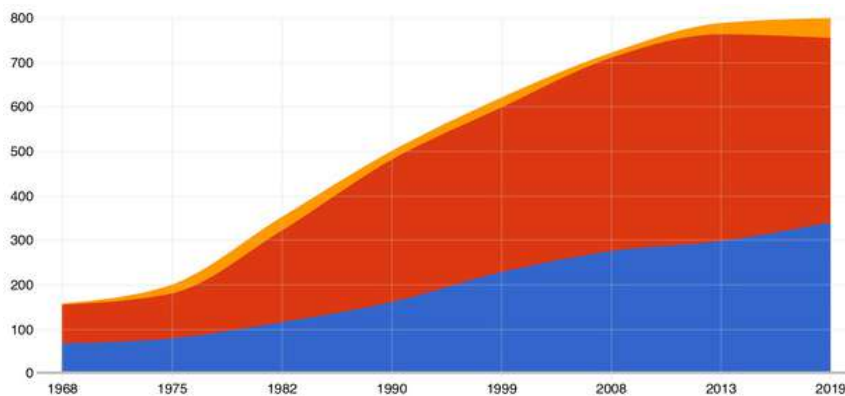
Prix m2 moyen

4 298 €

de 3 769 € à 5 718 €

Indice de confiance ●●●●●

VERCHAIX



APPARTEMENT

Prix m2 moyen

4 335 €

de 2 167 € à 5 590 €

Indice de confiance ●●●●●



MAISON

Prix m2 moyen

5 372 €

de 2 686 € à 6 927 €

Indice de confiance ●●●●●

■ Nombre de résidences principales

■ Nombre de résidences secondaires (y compris les logements occasionnels)

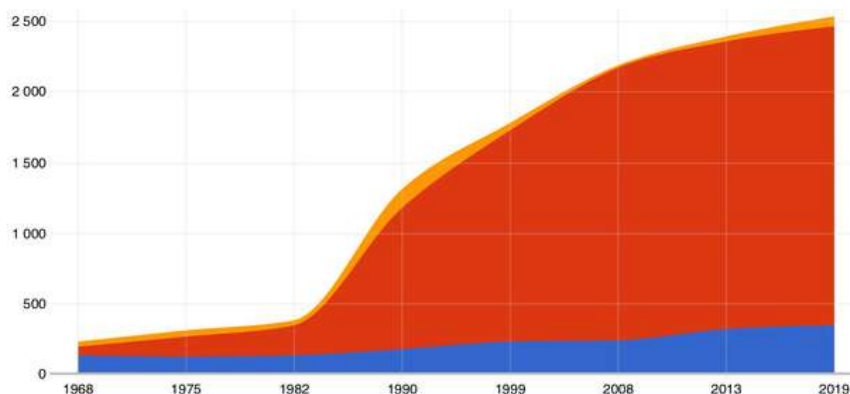
■ Nombre de logements vacants

ZOOM SUR...

Zone tendue, taxes et logement en vallée du Giffre (suite)

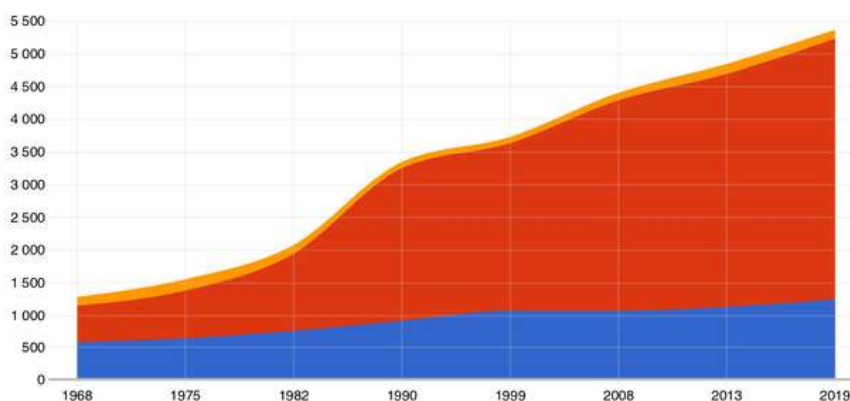


MORILLON



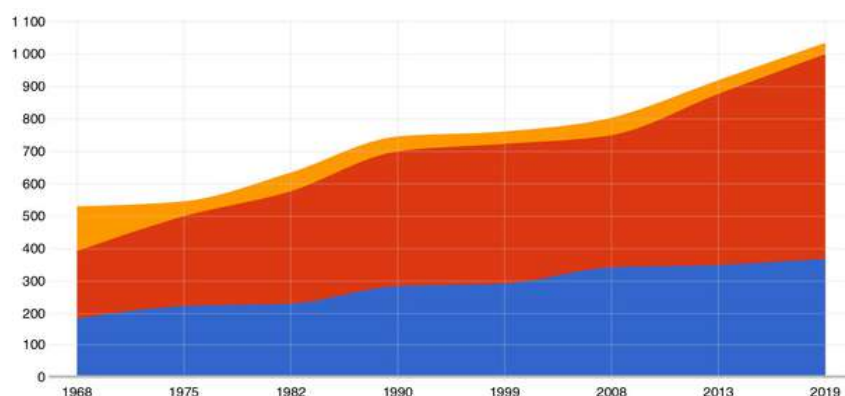
	Prix m2 moyen	3 799 €
		de 2 154 € à 4 815 €
APPARTEMENT	Indice de confiance	●●●●●
	Prix m2 moyen	4 563 €
		de 2 587 € à 5 782 €
MAISON	Indice de confiance	●●●●●

SAMOËNS



	Prix m2 moyen	4 769 €
		de 3 094 € à 6 046 €
APPARTEMENT	Indice de confiance	●●●●●
	Prix m2 moyen	5 671 €
		de 3 679 € à 7 189 €
MAISON	Indice de confiance	●●●●●

SIXT-FER-À-CHEVAL



	Prix m2 moyen	3 966 €
		de 2 941 € à 6 940 €
APPARTEMENT	Indice de confiance	●●●●●
	Prix m2 moyen	4 220 €
		de 3 129 € à 7 385 €
MAISON	Indice de confiance	●●●●●

■ Nombre de résidences principales
 ■ Nombre de résidences secondaires (y compris les logements occasionnels)
■ Nombre de logements vacants

ZOOM SUR...

Zone tendue, taxes et logement en vallée du Giffre (suite)



BILAN

Il semble que les communes de Morillon et de Samoëns devraient rentrer dans ces nouveaux critères de "zone tendue" voire peut-être Sixt-Fer-à-Cheval et Verchaix. Il faudra attendre la publication du décret qui ne devrait tarder...

Ensuite viendra le temps des décisions pour les communes concernées :

- quelle majoration pouvant aller de 5% à 60% de la taxe d'habitation sur les résidences secondaires voteront-ils, ou pas ?
- le cas échéant, à quoi seront destinées ces recettes financières supplémentaires ?

De sérieuses prises de têtes et des débats animés s'annoncent pour nos élu.e.s.

De plus, il faut savoir que même si une commune ne se situe pas dans une "zone tendue", elle peut appliquer une taxe d'habitation sur les logements vacants (THLV). Depuis 2012, les établissements publics de coopération intercommunale (EPCI) peuvent aussi mettre en place la THLV s'ils ont un plan local de l'habitat et si les territoires de leurs communes n'ont pas déjà instauré cette taxe. Par contre, pas de cumul possible entre la taxe pour logement vacant (TLV) destinée aux zones tendues et la THLV.

Aucune commune de la vallée du Giffre n'a mis en place une THLV (source : <https://www.data.gouv.fr/fr/datasets/communes-appliquant-la-taxe-annuelle-sur-les-logements-vacants-tlv-thlv/#/informations>).

Notre député Xavier Roseren, dans sa démarche de consultation citoyenne, a également ouvert un dossier logement : "difficulté à vivre à l'année dans nos communes touristiques" dont vous trouverez l'ensemble des informations ici : <https://conseil-citoyen.roseren.com/conseil-citoyen/posts/63695-dossier-logement-difficulte-a-vivre-a-l-annee-dans-nos-communes-touristiques>

Autres sources utilisées :

<https://www.assemblee-nationale.fr/dyn/16/amendements/0273A/AN/3324>

<https://www.lagazettehttps://www.assemblee-nationale.fr/dyn/16/amendements/0273A/AN/925>

<https://www.lagazettedescommunes.com/851306/la-majoration-de-la-taxe-dhabitation-sur-les-residences-secondaires-est-reportee-a-2024/>

<https://www.service-public.fr/particuliers/vosdroits/F17293>



**GIFFRE en
TRANSITION**
REGROUPEMENT DES INITIATIVES LOCALES



LA FRESQUE DU CL!MAT



Vous avez toutes les cartes en main

Rejoignez-moi pour le prochain atelier à Samoëns !

Vendredi 28 avril 2023 de 17h30 à 20h30

**Lieu : Salle du foyer
Place des Dents Blanches**

La Fresque du Climat permet de comprendre en peu de temps les causes et conséquences du dérèglement climatique de manière ludique et collaborative !

Inscription obligatoire par mail à chavanne.alban.74@gmail.com

Attention, places limitées, maximum 14 personnes de plus de 15 ans !



Participation gratuite, don libre et conscient pour l'association

Pour plus d'informations, consultez le site
<https://fresqueduclimat.org>

Où sont les eaux de mars? Un édito de FNE AURA

Même si les précipitations font un retour timide (un peu trop liquide à mon goût) dans notre vallée en ce début de printemps, il ne faut pas qu'il efface des mémoires un hiver catastrophique, autant pour le tourisme que pour les récoltes et la sécurité hydrique à venir.

Certains voient les bassines là-bas et les retenues collinaires ici comme une solution miracle. Une illusion démontée par cet excellent édito de FNE, qui prône au contraire les "Solutions fondées sur la Nature", comme par exemple, la protection des zones humides et des forêts alluviales, la restauration de la richesses des sols entre autres...

En lire plus [ici](#)
Relayé par NB



Extinction Rebellion : XR Londres, Paris, New York... Morillon !

Le collectif Extinction Rébellion a beaucoup fait parler de lui lors de la CluZAD de Beauregard, ayant permis de protéger le bois de la Colombière en attendant que le Tribunal de Grenoble rende un jugement en faveur de sa préservation en attendant le jugement définitif prévu à l'été 2023 ([mais le Ministère de la Transition Écologique a fait appel sur cette décision suspendant les travaux...](#)). Récemment, on a entendu une de ses brillantes représentantes sur France Inter ([à écouter ici](#)).

Ce collectif, avec celui d'ANV Cop 21 Vallée de l'Arve, s'est intéressé à notre vallée en perturbant l'inauguration du nouveau télésiège du Sairon à Morillon. Heureusement que le Dauphiné était là pour témoigner de cette [action](#), car la communication officielle a pris soin d'éclipser la présence des militants (cf [Facebook de la Mairie de Morillon](#))



Ils ont également dénoncé le chantier de la retenue collinaire de Pertuis à Combloux avec un message peint aux colorants alimentaires, message simple efficace "4 ha, 7,2 M d'euros : eau, boire ou skier" !

Moins de 5 ans après la naissance du mouvement à Londres, le voici donc dans nos montagnes !

NB

Photo : <https://www.facebook.com/xrMontBlanc/>

Notre Vélodrome rappelle l'overdose de compétitions climaticides et écocides... Quelles alternatives ? Enquête de Reporterre

Dans son [premier article](#), Reporterre fait un constat accablant sur les dérives des compétitions continentales et internationales :

- Le choix de lieux non adaptés aux conditions climatiques (dernière coupe du monde de football au Qatar, jeux olympiques d'hiver à Pékin...) entraîne un surcoût énergétique (pour la climatisation de stade, la fabrication de neige artificielle...) et donc des émissions de gaz à effet de serre plus importantes et également une surconsommation des ressources comme l'eau.
- Les constructions de nouvelles infrastructures a des impacts violents voire destructeurs sur les écosystèmes et leur rentabilité après la compétition est très incertaine.
- Les déplacements générés par ces compétitions notamment en avion ont un impact énorme sur les émissions de gaz à effet de serre : "La Fédération internationale de football association (Fifa) évalue celles du Mondial au Qatar à 3,6 millions de tonnes équivalent CO₂, autant que les émissions de l'Islande et du Monténégro pendant un an".
- L'augmentation du nombre de compétitions a évidemment une conséquence directe au regard des points précédents mais aussi sur la santé des compétiteurs.



© Juan Mendez / Reporterre



© Juan Mendez / Reporterre

Dans le [second article](#), Reporterre explore les pistes possibles :

- La première envisagée bien souvent mise en avant par les nations organisatrices est la compensation carbone. Soyons francs, c'est une belle arnaque !
- Deuxième piste : la "décroissance" avec moins de compétitions, moins de déplacements, gérer les calendriers des compétitions par zones géographiques afin d'éviter des déplacements supplémentaires dans la saison, regrouper davantage les compétitions féminines et masculines.

Bon là, on touche au nerf de la guerre, les pépètes que rapportent ces événements, plus il y a de compétitions, plus il y a de sous à ce faire...

- Dernière possibilité : tout arrêter ? D'après l'article et les personnes interviewées, ce serait contre productif car comme le dit Jean-Baptiste Guégan, auteur de *Géopolitique du sport* — une autre explication du monde (éd. Breal, 2017) : "Les événements sportifs internationaux sont l'un des rares moments où l'humanité se rassemble. Ce sont les Nations unies puissance cent. Le sport est le reflet de nos sociétés et de nos relations internationales. Il nous permet de comprendre l'ampleur des défis qui s'offrent à nous, y compris ce que nous devons entreprendre pour lutter contre la crise climatique." Reste cependant que ne rien faire serait bien plus contreproductif !

Et notre région dans tout ça...

Je suis certain que vous me voyez venir avec mes gros sabots et surtout mon petit vélo qui ne demande qu'à parcourir plus sereinement les routes de notre territoire plutôt que de tourner en rond dans un vélodrome-arena à La Roche-sur-Foron. Là encore, Reporterre a consacré un [article](#) sur cette lutte. Pour la faire courte, en 2027, la France a été désignée pour accueillir les championnats du monde de cyclisme et c'est la Haute-Savoie qui a obtenu (sans réelle difficulté) l'organisation de ceux-ci. Mais il lui manque un vélodrome... pas de panique un site a été trouvé à La Roche-sur-Foron. Le collectif [NAVA](#) (Non Au Vélodrome Aréna) qui s'oppose à la construction de cette structure expose ses arguments :

- L'absence totale de concertation avec les habitant.e.s et les élu.e.s du territoire.

Suite page suivante...

Suite de l'article...

- Le coût financier de la construction certainement sous-estimé compte-tenu du projet (62 millions € annoncés mais probablement plus de 100 millions €). Cet argent public pourrait servir à améliorer le quotidien de tous les hauts-savoyard.e.s.
- La rentabilité d'une telle structure située à deux pas de Genève et d'Annecy déjà bien équipés.
- L'artificialisation des sols car même si le projet est prévu sur le parking actuel de Roche-expo, il faudra bien trouver une solution pour les voitures... Venir en train ou en transport public le soir à la Roche-sur-Foron, ça me semble mission impossible (même pour Tom Cruise) en tout cas pour notre vallée...

NON AU VÉLODROME ARENA

Le collectif ne remet pas en cause l'organisation de ces mondiaux et propose une alternative à la construction du vélodrome-Arena : délocaliser les épreuves sur piste dans le vélodrome national de Saint-Quentin-en-Yvelines. Le collectif s'est lancé dans une large campagne de sensibilisation devant l'opacité du projet et le manque de communication du département, craignant un passage en force des autorités façon 49.3 ;-)

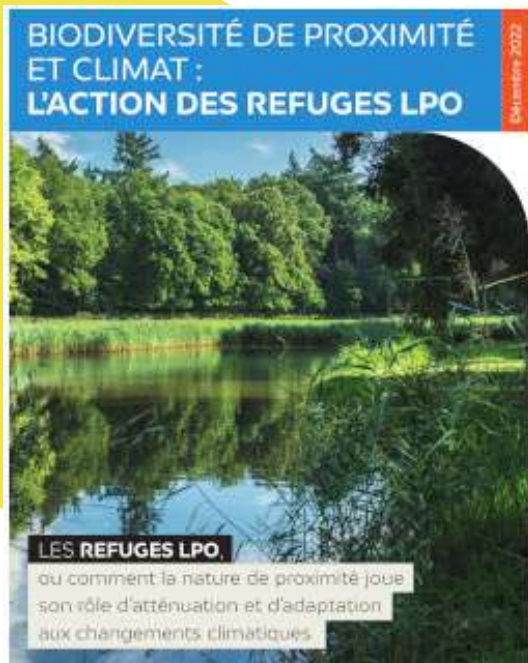
AC

Biodiversité de proximité et climat : l'action des Refuges LPO

Suite au colloque "Biodiversité de proximité et climat : une crise globale, des solutions locales" qui s'est déroulé le 7 décembre 2022 à Paris, le service Refuges LPO publie le guide "**Biodiversité de proximité et climat, ou comment la nature de proximité joue son rôle d'atténuation et d'adaptation aux changements climatiques**".

Ce guide vise à mieux comprendre comment la nature de proximité joue un rôle d'atténuation et d'adaptation aux changements climatiques un sujet plus que jamais d'actualité.

Pour + d'infos et télécharger le guide, c'est [ici](#) !



En 20 pages, il explique en quoi consiste les changements climatiques notamment en France métropolitaine. Il aborde le phénomène d'effet de serre, la séquestration du carbone, le rôle du cycle de l'eau et explique pourquoi la biodiversité s'effondre depuis 50 ans.

Le guide "Biodiversité et climat" apporte des solutions concrètes à mettre en place pour lutter contre ces changements comme améliorer la gestion de l'eau, lutter contre les îlots de chaleur urbain, lutter contre la pollution lumineuse...

Le guide propose également une bibliographie complète avec de nombreuses références.

Relayé par AC

refuges.lpo.fr



IO quésaco ? Mountain Wilderness à Sixt-Fer-à-Cheval

Vous avez peut-être entendu le reportage de la Terre au Carré de France Inter sur le démontage des télésièges abandonnés. Il y a eu des coupes au montage et malheureusement, contrairement à ce qu'on a pu comprendre, le projet de démonter le télésiège des Vagnys à Sixt n'est pas lancé.

Ce télésiège a permis d'illustrer la problématique des **Installations Obsolètes IO**, dont le démantèlement n'était auparavant pas prévu par la loi. Cette problématique est étudiée dans le programme Montagnes en Transition porté par l'association internationale [Mountain Wilderness](#) (voir la [Gazète de juin 2022](#)) et plus particulièrement de leur campagne [installations obsolètes \(IO\)](#).

L'association a déjà démantelé, pour montrer que c'était réalisable, une petite dizaine de remontées mécaniques ([voir le dernier chantier](#) de ce type et d'autres exemples en bas de l'article) mais leurs moyens sont limités, des bénévoles et peu de matériel. De plus, le travail le plus long, parfois plusieurs années, est la préparation, obtenir les autorisations, etc.



Pour en savoir plus, il est possible de télécharger ces documents sur la page <https://www.mountainwilderness.fr/decouvrir/nos-campagnes/installations-obsolètes-nettoyons-nos-paysages-montagnards/>:

- Les étapes d'une opération de démontage d'un aménagement abandonné en montagne
- Fiche méthodologique pour l'organisation administrative d'un chantier Installations Obsolètes

Mountain Wilderness n'a pas l'ambition d'enlever seul toutes les IO en montagne, elles sont nombreuses et pas seulement d'origine touristiques mais aussi militaires (majeure partie des chantiers de Mountain Wilderness), agricoles, forestiers, industriels. Mais leurs actions visent à démontrer qu'il est possible de les enlever, participant à l'intérêt général pour l'appréciation de nos paysages, la sécurité et la libre circulation de la faune.

Envie d'être informé des chantiers pour démonter ces Installations Obsolètes (IO) ?

Envoyez vos coordonnées mail et postales à cg@mountainwilderness.fr

Vous pouvez également :

- **signaler des Installations Obsolètes (IO)** sur le site : installationsobsolètes.org

Une [fiche](#) explique dans le détail la mission de recensement d'IO

- **adhérer** à [Mountain Wilderness](#) (10€ déductible des impôts)

NB

Et si vous vous exprimiez sur la politique culturelle de la vallée...

Mardi 21 mars, la communauté de communes des Montagnes du Giffre a réuni une soixantaine d'acteurs du territoire en lien avec la culture et le patrimoine afin d'engager une réflexion sur la politique culturelle de la vallée. Deux conseillers de [l'agence Agate \(agence alpine des territoires, basée à Chambéry\)](#) ont mené cette réunion sous forme d'ateliers d'intelligence collective. La soirée s'est achevée par le rapport des points forts, des points faibles et des propositions listés par chaque atelier. Une enquête va compléter ces résultats et fin mai, début juin, un séminaire du conseil communautaire définira la trame du projet culturel et engagera une réflexion sur la suite à mener. Au plus tard en septembre, un retour sera fait vers les habitant.e.s de la vallée.



Vous avez donc votre mot à dire car la CCMG mène **une enquête "Culture et Patrimoine" jusqu'au 30 avril** et vous invite à **répondre à ce questionnaire en ligne** :

<https://ee.kobotoolbox.org/x/3aPgGKyY>

Plus d'infos : <https://www.montagnesdugiffre.fr/actualites/enquete-culture-et-patrimoine-jusquau-30-avril/>

Emparons-nous donc de cette opportunité de coconstruction et exprimons nos souhaits, espoirs, rêves concernant la politique culturelle à venir...

SV

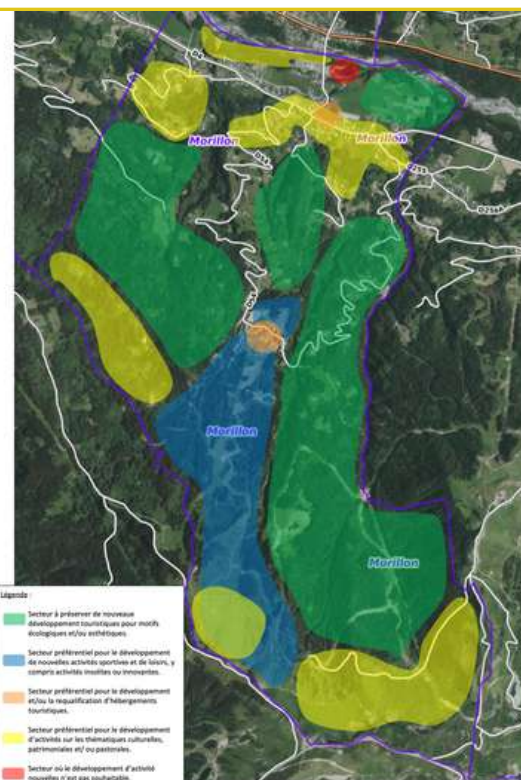
Projet de diversification à Morillon : DSP

Vous vous souvenez de [l'article du poisson d'avril 2022 \[Gazèt'agenda Mai 2022\]](#) sur les stratégies touristiques en Haut-Giffre ? J'y annonçais que Morillon lançait une concertation sur la diversification du tourisme, sans mentionner le projet de diversification de GMDS (Grand Massif Domaine Skiable), ni même faire connaître la possibilité de financements publics pour les projets de diversification avec le dispositif Espaces Valléens proposé via la CCMG.

[Les résultats](#) de cette concertation sont en ligne, très intéressants, notamment p.32 la contribution de Dominique Plu en tant que commerçant à 1100, à noter qu'il est aussi président de l'OTI Haut-Giffre. La commune en fait un [bilan](#) qui se divise en 3 parties :

1. Remarques sur la participation et le contenu des contributions
2. Analyse des contributions sur le fond
3. Modalité de prise en compte par la Commune

Suite page suivante...



... suite de «Projet de diversification à Morillon»

Voici quelques morceaux choisis sur GMDS tirés du bilan de cette concertation et des conclusions de la Commune :
«La répétition des certaines contributions présentant une défiance vis-à-vis des projets de la Commune et de la société Grand Massif Domaines Skiables pose la question de leur partialité éventuelle. »
« [...] plusieurs contributions alertent sur la **crainte d'un monopole ou d'une forme d'hégémonie par l'opérateur GMDS/CDA.** »
«La société GMDS, délégataire de l'exploitation du domaine skiable, est un opérateur incontournable de l'économie touristique de la commune. Sa structuration et ses capacités financières en font un véritable atout pour contribuer à promouvoir le territoire. De ce fait, GMDS a toute sa place dans le processus de diversification qu'engage la Commune.
Toutefois, **cette place prépondérante ne doit pas être ressentie comme une entrave pour les porteurs de projet qui souhaiteraient les développer sur Morillon.**»

La vallée sera également heureuse d'apprendre que si les concerté.e.s souhaitent une stratégie **à l'échelle de la vallée**, la mairie de Morillon nuance ce souhait :

« **2 – Analyse des contributions sur le fond**

2.4 – Coordination avec les autres collectivités

Enfin, il ressort de cette concertation que les contributeurs attendent du projet de diversification de Morillon qu'il s'accorde avec les politiques menées au niveau de l'intercommunalité et s'inscrive dans le territoire de la Vallée du Giffre. Cet objectif est partagé mais il faut aussi **souligner la nécessité parfois d'avancer les projets sans toujours devoir/pouvoir attendre les autres communes. En effet, la compétence « tourisme » reste encore une compétence en grande partie exercée par chaque commune.**»



Après cette phase de concertation et son bilan (partial ou pas, à vous de juger) **voici donc venu l'appel d'offre pour une Délégation de Service Public (DSP).**

Pour postuler à la DSP pour des activités de diversification touristique de la station de Morillon 1100, la **date limite de candidature est fixée au 15 juin 2023.** Tous les documents officiels sont en ligne : <https://www.mairie-morillon.com/projets/diversification-touristique-de-la-commune-de-morillon/>

Lors du conseil municipal qui a validé le lancement de cette démarche, le conseiller municipal Jérémie Bouvet a souligné regretter que cette DSP n'ait pas été **divisée en plusieurs lots pour faciliter les candidatures de petits entrepreneurs.** Cela avait été le cas en 2021 pour l'Appel à Manifestation d'Intérêts (AMI) pour les activités au Lac Bleu, divisé en sept lots, où finalement six avaient été attribués dont un pour les fameux Wibits de GMDS. Ce principe de division des lots est justement défendu dans la mesure #1 du Pacte pour la Transition.

À cette remarque, le Maire Simon Beerens-Bettex a argumenté qu'il était possible à un groupement d'entreprises de répondre conjointement pour cette DSP. Or on sait combien il est déjà laborieux pour une petite entreprise de candidater pour une DSP, devoir s'associer à d'autres entreprises pour pouvoir candidater complique encore plus d'éventuelles candidatures de petites ou moyennes entreprises locales.

Par ailleurs, comme Giffre en Transition l'avait fait remonter dans sa participation à la concertation (contribution complètement ignorée dans le bilan), cet appel d'offre est lancé avant que la population locale soit bien informée du

Suite page suivante...

... suite de «Projet de diversification à Morillon»

dispositif de **financements publics Espaces Valléens** qui aide justement à financer les projets de diversification sur le territoire de la Vallée du Giffre. Alors même que notre territoire a été retenu dès l'automne 2021, seul.e.s quelques élu.e.s sont bien au courant de cette possibilité de financement public qui pourrait justement aider des entrepreneurs locaux (mais pas que) à développer des projets de diversification.

Pour celles et ceux qui ne sont pas dans la confiance, il faut soit avoir été attentif au petit encadré du [rapport d'activité de la CCMG 2021 p. 20](#), soit avoir assisté à la [présentation du dispositif Espaces valléens par Lise Lopes](#) lors de la réunion sur la diversification organisée par Giffre en Transition le 27 avril 2022.

Tentez la recherche Google "Espace valléens Montagne du Giffre" ou "Espaces Valléens + le nom de votre commune", et vous aurez un bel exemple de l'opacité sur ces sujets pourtant majeurs de notre territoire.

En plus de se renseigner auprès de la CCMG sur Espaces Valléens, appel donc aux entrepreneur.se.s de la vallée pour présenter une candidature pour ce projet de diversification. Ce serait une belle surprise qui permettrait peut-être de faire fonctionner avec pertinence les règles des marchés publics. Ce serait aussi l'espoir que les acteur.ice.s locaux du tourisme gardent leur indépendance et ne soient pas, dans 10 ans, tous.tes salarié.e.s de GMDS / Compagnie Des Alpes !

NB



Concours vidéos, Arve Réfugiés a gagné !

La Fondation des Petites Pierres qui financent des projets de logements solidaires avait lancé un concours vidéo auprès de tous les projets soutenus. À la clé, une somme d'argent pour l'association, grâce aux nombreux votes pour leur vidéo, Arve Réfugiés a gagné et ils diffuseront bientôt une vidéo expliquant à quoi seront destinés ces fonds.

Spectacles, podcast France Inter... retrouvez toutes les actualités d'Arve Réfugiés sur leur site Internet

>>> <https://arverefugies.fr/blog/>



ASSEMBLEE GENERALE

Notre prochaine assemblée générale se tiendra le **Mardi 11 AVRIL à Domancy à 20 Heures**

Elle aura lieu dans la salle de la Tour carrée

En plus de l'aspect conventionnel sur le bilan de l'année, nous accorderons une part importante aux témoignages de jeunes qui évoqueront les relations avec l'association, leurs souhaits....

Samoëns que j'aime : découverte du nouveau restaurant scolaire et projet centre bourg

Save The Date : 1er avril au Kern...

mais surtout **mercredi 26 avril à 19h**, projetons-nous dans l'aménagement du centre-bourg, rendez-vous au nouveau restaurant scolaire, l'occasion de vous le faire découvrir.

<https://www.mairiedesamoens.fr/samoens-et-le-developpement-partage>

Relayé par NB

Samoëns et le développement partagé

Lundi 13 mars à 19h
Portons des solutions pour le logement en Haute-Savoie
table du Conseil Municipal

Samedi 1er avril à 16h
Le Maire parle au touriste du Kern;
et c'est pas un poisson!

Mercredi 26 avril à 19h
Projetons-nous dans l'aménagement du centre-bourg. Rendez-vous au restaurant scolaire

Samoëns que j'aime

Visibiliser les femmes en politique

[La précédente Gazète \[Février 2022\]](#) vous informait du lancement du Conseil Citoyen par notre député Xavier Roseren. J'y soulignais le regrettable manque de parité dans leur communication, notamment l'absence de sa suppléante Sophie Curdy, adjointe à Mieussy. En concertation avec elle, Xavier Roseren m'a répondu par mail avoir favorablement considéré ma remarque et envisager : «mettre à jour nos visuels pour ajouter cette touche de parité très importante». Les premières réunions de ce Conseil Citoyen ont commencé, plusieurs membres de Giffre en Transition et d'autres habitant.e.s de la vallée y participent, [écrivez-nous](#) pour organiser les covoiturages.

Malgré le contexte national avec le récent emploi du 49.3, on se réjouit localement de cette expérimentation de démocratie participative, un pas a priori dans le bon sens pour la transition démocratique.

Suivez leurs actualités sur : <https://conseil-citoyen.roseren.com>

NB

CONSEIL CITOYEN
6^e circonscription de Haute-Savoie

Aux côtés du député **Xavier Roseren** et de sa suppléante **Sophie Curdy**

CONSEIL CITOYEN
224 inscrits 23 propositions

Châtillon-sur-Cluses : atelier de concertation pour réaménager le col

Pour rendre plus agréable et attractif le centre bourg du col de Châtillon-sur-Cluses, la commune a initié une Mise En Conformité du PLU, abrégée MEC, qui est une version allégée d'une modification de PLU. Cette procédure doit être accompagnée d'une enquête publique qui a eu lieu l'hiver dernier et à laquelle Giffre en Transition a participé. Malgré des documents mal scannés, retrouvez l'avis de GeT et la réponse du Maire dans [le rapport du commissaire enquêteur Jean-François Tanghe](#) (qui a beaucoup publié sur l'histoire locale!) La vigilance de GeT, rassurée par l'accueil positif de l'avis du maire, a surtout porté sur les compensations en logements sociaux, limiter autant que possible l'artificialisation des sols, favoriser l'implantation d'un tiers-lieu et de la conserverie des [Délices d'Alpages \[Gazète Nov 2021\]](#) ainsi que les voies pour les mobilités douces...

En résumé, ce sont plutôt de bonnes nouvelles avec surtout la confirmation de la volonté d'un projet de parc à la place du projet de supermarché !



Châtillon sur Cluses

contact mairie: 04 50 34 26 42
 mairie@chatillonsurcluses.fr

Atelier de concertation citoyenne du 03/04/23



Tous les documents sont en ligne :

https://www.chatillonsurcluses.fr/enquete-publique---declaration-de-projet-valant-mise-en-compatibilite-du-plu_fr.html

Dans cette belle dynamique, on salue désormais le fait que la mairie organise cet atelier de concertation, on espère que les Cassandrin.e.s s'y rendront en nombre.

NB

Rappel : les conseils municipaux et communautaires sont publics

Giffre en Transition et les membres du Pacte pour la Transition vous invitent vivement à venir assister aux conseils municipaux, si vous souhaitez y aller avec l'un.e d'entre nous, pour vous apporter des éclairages sur le jargon technique, n'hésitez pas à nous écrire à contact@giffre-en-transition.fr

Cliquez pour avoir les dates des conseils municipaux de votre commune :

1er lundi [SIXT](#) – 1er lundi [SAMOËNS](#) (live Facebook) – jeudi variable [MORILLON](#) – jeudi variable [VERCHAIX](#)
 variable [LA RIVIÈRE](#) – jeudi variable [CHÂTILLON](#) – variable [TANINGES](#) – variable [MIEUSSY](#)

Les conseils communautaires sont aussi publics : le prochain [mercredi 5 avril 19h30 à la CCMG](#) avec le vote du budget !

NB

VEMG Vivre En Montagnes du Giffre : appel à bénévoles pour la Véloration du 13 mai



La 7e édition de la véloration Giffre aura lieu le samedi matin 13 mai entre 10h et 12h15 environ (trajet Taninges Samoëns). L'objet est toujours de demander la mise en place d'itinéraires sécurisés pour le vélo. Pour faire court, depuis 2015 et notre première mobilisation, la situation n'a guère évolué mais depuis deux ans, les études se multiplient et les premières réalisations devraient voir le jour avant la fin de ce mandat. Il reste toutefois de nombreux points à travailler notamment avec le département car les financements pour les communes modestes restent largement insuffisants.

Nous recherchons des bénévoles pour sécuriser le trajet tout en participant ou pour d'autres choses.

N'hésitez pas à vous inscrire :

INSCRIPTION



VEMG team

Une nouvelle directrice pour le SIMG

Pour rappel, le SIMG (Syndicat Intercommunal des Montagnes du Giffre) gère notamment la STEP de Morillon et la DSP à Suez pour l'eau dans le Haut-Giffre. Suite au départ du précédent directeur Christophe Leroy, Florence Therry vient d'être nommée.

Source : article du [Messenger.fr](#) du 21 mars 2023 : "une nouvelle directrice pour le syndicat intercommunal des montagnes du giffre"

On lui souhaite bon courage, car la tâche est rude dans ce contexte de sécheresse et de transfert de compétence à la CCMG.

En parallèle, les élus avaient affirmé lors de la visite de la STEP à l'occasion de la Fête des Possibles 2021, leur ambition d'étudier sérieusement les possibilités de revenir en régie municipale à l'instar de la commune de Mieussy, en mettant fin à la DSP de Suez, ambition largement approuvée par la [mesure #10 du Pacte pour la Transition](#), signée par Joël Vaudey maire de Verchaix et président du SIMG. Ambition qu'on espère toujours d'actualité malgré les difficultés qu'a récemment connu le SIMG, comme on vous l'expliquait dans la [Gazète de Février 2023](#), page 18.

NB

Carte des « Polluants éternels » : explorez la carte d'Europe de la contamination par les PFAS

Les PFAS (substances per- et polyfluoroalkylées) sont des composés chimiques dits éternels car ils sont ultra résistants, ne se dégradent pas, en plus d'être ultra toxiques.

[La Terre au Carré](#) sur France Inter y a consacré son émission du 6 mars dernier :

"(Les PFAS) sont responsables d'une pollution invisible et quasi indestructible. Ils servent à fabriquer les revêtements antiadhésifs de nos poêles, le fil dentaire, nos vêtements imperméables..."

Par leurs propriétés uniques, ces produits sont devenus indispensables pour une myriade d'usages et d'objets. (...) À travers toute l'Europe, des milliers de sites sont contaminés par ces substances chimiques toxiques.

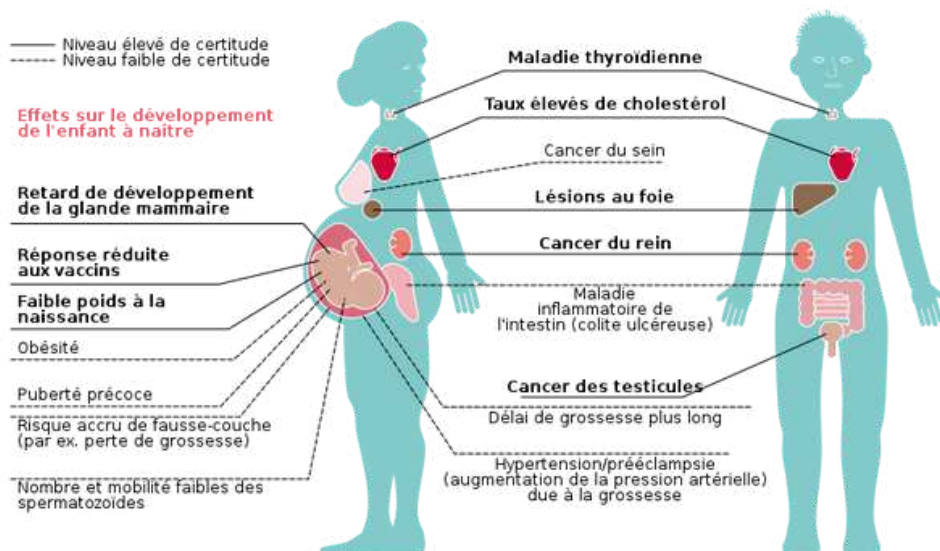
Une pollution invisible et pernicieuse qui affecte directement la santé des populations : seize millions d'Européens, dont deux millions de Français, seraient affectés par des pathologies (cancers, baisse de la fertilité, problèmes cardio-vasculaires...) dues à une exposition aux substances per- et polyfluoroalkylées."

Parallèlement, le journal Le Monde a publié une [carte d'Europe interactive](#) des sites de contamination aux PFAS détectée et présumée en Europe.

On vous laisse zoomer sur la vallée de l'Arve, par exemple...



Effets des PFAS sur la santé humaine



Agence européenne pour l'environnement (original image)Mrmw (vectorization), CC BY 2.5 DK
<<https://creativecommons.org/licenses/by/2.5/dk/deed.en>>, via Wikimedia Commons

Relayé par NB

Cinébus à Taninges

À L'AFFICHE EN AVRIL

COUP DE COEUR SURPRISE
DE L'AFCAE

LUNDI 3 À 20H30

LA SYNDICALISTE

JEUDI 6 À 20H30

DRÔLES DE MAISONS

LUNDI 10 À 17H15

THE FABELMANS (VO)

LUNDI 10 À 20H30

LE LION ET LES TROIS BRIGANDS

JEUDI 13 À 17H30 (VF)

LES CHOSES SIMPLES

JEUDI 13 À 20H30

LES GARDIENNES DE LA
PLANÈTE

DIMANCHE 16 À 18H

THE SON (VO)

LUNDI 17 À 20H30

LA GUERRE DES LULUS

MARDI 18 À 14H

LE NID DU TIGRE (VF)

JEUDI 20 À 17H30

LES CYCLADES

JEUDI 20 À 20H30

LE PARI

DIMANCHE 23 À 18H

DOCU ANIMALIER AVEC LE
RÉALISATEUR ET FNE74

MON CRIME

LUNDI 24 À 20H30

COW

VENDREDI 28 À 20H30

CINÉ-DÉBAT CINÉBUS



Cinéma Itinérant
des Pays de Savoie



CINÉBUS est un regroupement d'Associations de villages qui a pour objectif de dynamiser une politique culturelle dans les petites communes rurales, à partir d'une diffusion cinématographique régulière et de qualité.

Partenariat Cinébus et Giffre en Transition

Giffre en Transition et Cinébus sont heureux de vous proposer des "ciné-causeries" : un film en lien avec la transition écologique, sociale, démocratique et humaine suivi d'échanges entre les spectateurs.

**GIFFRE en
TRANSITION**
REGROUPEMENT DES INITIATIVES LOCALES

Le 24 février, 86 personnes sont venues voir "es voir **"Paysans du ciel à la terre"** en présence du réalisateur Hervé Payen.

Le 25 mars, GeT et Cinébus vous ont proposé "**Une fois que tu sais**" et à nouveau 75 personnes se sont déplacées et ont échangé à la fin du film pendant une quarantaine de minutes.

GeT remercie chaleureusement les projectionnistes bénévoles grâce à qui ces "ciné-causeries" peuvent avoir lieu.

Nous nous organisons pour rendre ce rendez-vous trimestriel et nous espérons vous proposer "**Ma ville Demain**" en juin (suite du documentaire "Demain Ancey").

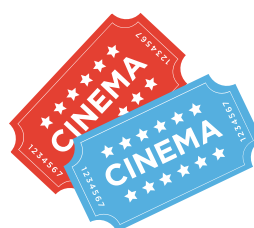
D'ici là, le **vendredi 28 avril à 20h30**, le film "**Cow**" (documentaire sur la vie d'une vache laitière dans un élevage semi-industriel) sera suivie d'un échange animé par Jessica de Cinébus.

SV



Cinétoiles à Cluses, la programmation

CINÉTOILES, c'est une association qui aime le cinéma, qui aime partager ses découvertes avec les spectateurs et créer des rencontres enrichissantes. Tous les mardis à 18h30, les séances sont présentées et suivies d'un échange ensemble autour du film, dans la salle, puis dans le hall autour de plein de bonnes choses !



Venez voir la nature se réveiller dans nos montagnes...



Du 8 au 30 avril, Haut-Giffre Tourisme (Office de Tourisme intercommunal regroupant les communes de Sixt-Fer-à-Cheval, Morillon, Verchaix, La Rivière-Enverse et Châtillon-sur-Cluses) organise plusieurs animations autour du réveil de la nature.

Au programme : des randos accompagnées pour observer et écouter la faune, une conférence sur les animaux à la sortie de l'hiver, du yoga au lac Bleu et un bain de forêt. Plus d'informations à venir sur <https://www.haut-giffre.fr/agenda/leveil-de-la-nature/> et dans les Offices à Morillon et Sixt-Fer-à-Cheval.

LB

randos nature
bain de forêt
yoga
conférences

La médiathèque de Cluses et sa riche programmation !

Le 8 mars dernier, à l'occasion de la journée internationale de luttes pour les droits des femmes et des minorités de genre (la fête de la femme, c'est mieux ?), la médiathèque de Cluses organisait un moment d'échange autour du vaste et passionnant sujet qu'est le féminisme, avec comme invitée **Jessie Magana, autrice de plusieurs ouvrages sur Gisèle Halimi** et dernièrement du livre "Nos elles déployées". Ensemble, nous avons parlé histoire du féminisme, moments clés de la lutte. Les différentes générations présentes dans la salle ont partagé leurs vécus, leurs ressentis et leurs espoirs. Un moment riche en partage et en sororité. Je ne pense jamais à regarder la programmation de la médiathèque de Cluses, et à tort !

Alors n'hésitez pas à jeter un œil à leur programme, vous pourriez être inspiré.e.s !

>> Programation : <http://www.mediatheques-cluses.fr/accueil/animations>



LB

Allons au spectacle en avril! <https://framadate.org/YFBIJB8YX6drjMQj>

On continue ce mois-ci, voici le [lien pour organiser le covoiturage](#) de nos sorties aux Allos, à Château Rouge, au théâtre Novarina, à la Cité de l'Eau et à la salle Curral.

SV



"Pourquoi on se bat", le film de la militante écolo française Camille Etienne



Camille Étienne est une des figures majeures de l'activisme écolo et de la justice sociale de ma génération. Le 5 avril, son film "pourquoi on se bat" sera disponible gratuitement sur TV5mondeplus

<https://www.tv5mondeplus.com/fr>

"Camille Étienne, jeune activiste pour le climat, prend le bateau avec ses deux meilleurs amis pour l'Islande. Ils vont constater les effets du dérèglement climatique et filmer la fonte des glaces. Leur objectif : raviver un optimisme lucide chez chacun.

source : <https://www.forumdesimages.fr/les-programmes/soirees-100-doc-2022-2023/pourquoi-on-se-bat>

Pour celles et ceux qui ne la connaissent pas, l'activiste au quasi 300 000 abonné.e.s sur les réseaux s'est notamment faite connaître pour ces deux vidéos. Elle est la porte-parole du mouvement de vidéastes "**On est prêt**" (participant notamment à "consolider et porter juridiquement le recours contre l'État pour inaction climatique au tribunal administratif de Paris"). En partageant ses combats sur les réseaux, elle touche, sensibilise et pousse à l'action la jeune génération. Depuis plusieurs années, elle se bat auprès de nos élu.e.s.

LB



"En selle et sur scène", suite...

Je reviens sur le magnifique projet de Julien, prof EPS au collège de Tanninges (pour + d'infos, [Gazètagenda de mars](#)).

Venez voir les élèves concernés par le projet en spectacle sur la scène de la CCAS de Morillon le **jeudi 27 avril à 19h**. Leur performance sera suivie du spectacle "**Connectés**" de la compagnie [Corps & Graphik](#) en collaboration avec Yann Arthus Bertrand.

Lors de l'entracte, nous vous proposerons des sandwiches et boissons et à l'issue du spectacle, un chapeau recevra vos preuves d'émerveillement pour la soirée et d'enthousiasme pour le projet ;)

Les places sont limitées : s'inscrire [ici](#).

COPINAGE!

SV



BABILLARD

Expression québécoise pour parler des petites annonces, une nouvelle rubrique qui fusionne la précédente rubrique la "Parole est à vous" avec les petites annonces et autres appels à bénévoles !



Save The Date : 19-21 Mai week-end CRHA et rassemblement des Glières

Cette année pour être sûre de ne pas louper ce week-end, je serai bénévole sur un stand ! Donc n'hésitez pas à me contacter nora.beriou@gmail.com pour covoyer, mon petit doigt m'a dit qu'il y aura des conférences sur la littérature et l'engagement, sur l'écoféminisme et pleins d'autres réjouissances.

Les premières infos sur la programmation sont en ligne : <http://citoyens-resistants.fr>



NB



Mieussy Patrimoine

Soirée musicale & Swing Roulotte - Repas Savoyard

ORGANISATION ASSOCIATION MIEUSSY PATRIMOINE

SAMEDI 15 AVRIL
A PARTIR DE 19H30 - SALLE DE LA GARE

23€

INFOS ET RESERVATIONS
OFFICES DE TOURISME DE TANINGES ET MIEUSSY

04 50 34 25 05

15/04 à 19h30
Concert Jazz Manouche avec un repas savoyard, pour financer les activités de l'association Mieussy Patrimoine pré-réservation à l'OT ou auprès de Nora ou des autres membres de MP

du 01 avril au 31 mai 2023

EXPOSITION MOUTIN de CARRA
TOUT PUBLIC 8 ans et +

(bio)diversité MON AMOUR !

Une débrouillothèque pour comprendre la complexité du vivant

ENTRÉE GRATUITE

- MERCREDI 14h-18h
- SAMEDI 10h-12h | 14h-18h [Fermé les jours fériés]

INAUGURATION SAMEDI 01 AVRIL - 10h30

Moulin de Carra - Rue du Vieux Moulin | www.ville-la-grand.fr

Exposition familiale sur la biodiversité au [Moulin de Carra](#) à Ville-la-Grand du 1/04 au 31/05

NB

Programme AVRIL 2023

Samedi 01

Libre Install Party Linux

de 9h à 12h (à lieu tous les premiers samedis du mois)

Pays Rochois En Transition

Lundi 03

Fresque du climat

de 18h30 à 21h30 (inscription : celiafonta@gmail.com)

La Fresque du Climat

Samedi 08

Fresque des nouveaux récits

de 9h à 12h30 (inscription : celiafonta@gmail.com)

La Fresque du Climat

Jeudi 20

Fabriquer des petits objets volants en matériaux recyclés (à partir de 10 ans)

de 10h à 12h (inscription : contact@labase-paysrochois.org)

Laurent Thevenon

Jeudi 20

Apérotiba : actualités du collectif, rencontres et échanges

à partir de 19h

Alternatiba / ANV-COP21

Vendredi 21

Recycl' Couture : atelier bases de réparation et création d'ouvrages

de 14h à 17h

Pays Rochois en Transition

Vendredi 21

Café Emotions : venez décrypter vos émotions collectivement sur 7 séances hebdomadaires

à 20h (inscription : emomouv@gmail.com)

Ariadne Arapu

Vendredi 28

Livraison de caisses en bois sauvées de la benne, idéales pour jardinières ou carré potager ! 3m50 x 30 x 30 cm.

de 18h à 19h

Numérobis

La BASE (Base d'Action Sociale et Écologique) est un lieu de rassemblement d'initiatives citoyennes autour de la nécessaire transformation de notre société afin qu'elle soit plus juste, plus résiliente et respectueuse du vivant.

BASE D'ACTION
SOCIALE ET
ÉCOLOGIQUE DU
PAYS ROCHOIS

LA
BASE



TOUTES LES SEMAINES



Repair Café

Les 1^{er} et 3^{er} samedis du mois de 9h à 12h

Atelier de réparation-Vente appareils d'occasion

Tous les matins (sauf week-end) de 7h30 à 12h30

Reparcoop



Atelier Couture

Les lundis de 13h30 à 16h30 (sauf lundi 10 avril)

Ocre & Vert



Permanences Matériauthèque

Les vendredis de 18h à 19h Numérobis



Les mardis et vendredis

- Distribution de paniers Bio de 18h à 19h

AMAP les Verts de terre



- Permanences Pretothèque de 18h à 20h

Reparcoop



BAR ASSOCIATIF

les vendredis
et mardis soirs
de 18h00 à 21h00
Adhésion à prix libre
obligatoire

APPEL A VOLONTAIRES

Venez participer aux chantiers participatifs par créneaux de 2h ou plus entre vendredi 31/03 après midi et samedi 1/04 matin et après midi.

Vos missions si vous les acceptez :

- continuer l'aménagement du lieu
- réaliser les réparations et entretiens courant
- aménager les caves occupées par les différentes associations (1/04 exclusivement)

Bienvenue aux bonnes volontés, bricoleurs, peinturlureurs, constructeurs, organisateurs....

Nous vous remercions par avance pour le relais et votre inscription sur l'agenda suivant :

<https://framadata.org/hrDpd647f9E6KdKy>

labase-paysrochois.org



VEN-SAM 31-1 MARS/AVRIL	Bourse aux vélos Cluses <i>IME F. Bechet (264 r. de la boquette) - infos</i>	SAMEDI 15 AVRIL	Repair Café La Roche-sur-Foron <i>La BASE - 9h à 12h - infos</i>
WEEK-END 1-2 AVRIL	Bourse à la puériculture de l'APE Mieussy <i>sam. 8h30 à 19h - dim. 9h à 13h salle de la gare - infos</i>	JEUDI 20 AVRIL	FNE 74 : formation stand "L'eau c'est la vie ?" <i>En visio ou à Pringy (covoiturage avec Nora) - 17h30 à 19h - infos</i>
SAMEDI 1 AVRIL	Repair Café La Roche-sur-Foron <i>La BASE - 9h à 12h - infos</i>	SAMEDI 22 AVRIL	Stage de greffe des arbres fruitiers <i>Viuz en Sallaz (Maison de la Mémoire) sur réservation - 9h à 16h30 - infos</i>
LUNDI 3 AVRIL	Atelier concertation Col de Châtillon <i>Mairie - 18h à 21h - infos</i>	WEEK-END 22-23 AVRIL	Salon des vins et des produits du terroir <i>Mieussy (salle de la gare) - infos</i>
MERCREDI 5 AVRIL	Soirée (re)découverte & bénévolat de FNE 74 <i>Visio sur inscription - 18h30/19h30 - infos</i>	MERCREDI 26 AVRIL	Samoëns que j'aime "L'aménagement du centre" <i>Nouveau restaurant scolaire - 19h - infos</i>
VENDREDI 7 AVRIL	Don du sang Mieussy <i>salle de la gare - 15h30 à 19h sur RDV - infos</i>	MERCREDI 26 AVRIL	Ateliers citoyens Grand Genève <i>Salle des mariages - Reignier-Ésery - 18h à 21h30 - infos</i>
WEEK-END 8-9 AVRIL	Vide greniers et collections Châtillon-sur-Cluses <i>Salle Béatrix - 8h à 18h - infos</i>	JEUDI 27 AVRIL	Répar'café Taninges <i>102 rue de l'usine - 17h à 20h - infos</i>
SAMEDI 8 AVRIL	Bourse aux vélos Marignier <i>Parking super U - 8h30 à 17h30 - infos</i>	JEUDI 27 AVRIL	En selle et sur scène "Connectés" <i>Cie Corps & Graphik + 4e collège Taninges CCAS Morillon - 19h - infos</i>
MARDI 11 AVRIL	AG de l'Asso Arve Réfugiés <i>Salle de la Tour Carrée Domancy - 20h - infos</i>	VENDREDI 28 AVRIL	Fresque du climat Samoëns <i>salle du Foyer (place des Dents blanches) sur inscription - 17h30/20h30 - infos</i>
MARDI 11 AVRIL	Conférence Stations de ski, quel avenir ? <i>L'îlot-S - 7 esp. Paul-Grimault Annecy sur inscription - 18h30 - infos</i>	VENDREDI 28 AVRIL	Fresque Biodiversité Hopika à Cluses <i>Sur inscription - 14h à 17h</i>
SAMEDI 15 AVRIL	Fresque Biodiversité Hopika à Cluses <i>Sur inscription - 14h à 17h</i>		La Gazèta n°14 Rédacteurs/relayers/graphistes/relecteurs: Nora B., Jac E., Gilles C., N.M., Alban C., Mégane d'I., Matthieu G., Mélanie R., Anaïs T., Laura T., Emmanuelle T. et Sylvie V. CC-BY-SA Giffre en Transition - contact@giffre-en-transition.fr Vallée du Giffre, 31 mars 2023