

NUMÉRO 15 • JUIN 2023

# LA GAZÈTA

Vivre en Terre Happy

BULLETIN D'INFORMATION DES INITIATIVES LOCALES



## AU SOMMAIRE :

- \* Édito
- \* Zoom sur : Mai à Vélo
- \* Climat et biodiversité
- \* Économie Sociale et Solidaire
- \* Démocratie et citoyenneté
- \* Mobilité, habitat et énergie
- \* Agriculture et alimentation
- \* Culture et bien-être
- \* La parole est à vous !
- \* Agenda

**GIFFRE en  
TRANSITION**  
REGROUPEMENT DES INITIATIVES LOCALES

## RÉSISTANTES INSPIRATIONS

Le temps d'un week-end, lever la tête du guidon, du clavier ou de la grelinette pour des conférences, un concert, des lectures, des stands d'asso, de librairies et de presse indépendantes... C'est ce que propose chaque année le rassemblement du CRHA, pour Citoyens Résistants d'Hier et Aujourd'hui. Nous étions plusieurs de Giffre en Transition à s'y retrouver, à l'instar de militant.e.s de toute la France.

Cette déconnexion a commencé par une drôle et émouvante pièce de théâtre mêlant les propos du résistant aveugle [Jacques Luceyran](#) à la prise de conscience militante de jeunes millenials. La force du CRHA : l'intergénérationnel et l'intersectionnalité. On s'est ensuite ressourcé avec les paroles de la passionnante hydrologue [Julie Trottier](#), du joyeux batelier anti-bassine [Julien Le Guet](#), de la philosophe hébergeuse de migrants [Sophie Djigo](#), du prisonnier politique [George Ibrahim Abdallah](#), de la sociologue en exil [Pinar Selek](#), de l'orateur autochtone mapuche [Lincoyan Huilcamán](#) et bien d'autres.

Se décentrer de nos résistances locales permet de prendre de la hauteur, d'apprécier à la fois ce qu'il reste de notre démocratie (contrairement à d'autres lieux ou d'autres époques) mais surtout l'importance de se battre pour la protéger. Le [défilé d'une quarantaine de néo-nazis à Annecy](#) la semaine précédente revenait dans les discussions des haut-savoyards affligés.

[Dignité du présent](#), écoféminisme, partage solidaire des ressources, désobéissance civile, sobriété heureuse... Tous ces concepts discutés pendant ce week-end, nous aident collectivement et individuellement à fixer de nouveaux caps dans ce monde à la dérive. Pour cette Gazète, retrouvons des pistes de transition inspirées d'hier : retour de la consigne, chauffage aux granules de bois, corvée collective du Grand Décoffage et un Zoom sur Mai à Vélo. Évoquons également la présence du lynx et du loup dans nos montagnes, dont les alpagistes en sont les premiers témoins. Et plein d'autres infos mêlant chaussettes, conseil citoyen, ou encore cairns !

Écrit par NB



[Témoignages des CRHA](#) au Plateau des Glières, dimanche 21 mai 2023

**PARTICIPEZ À LA GAZÈTA ! NOS BÉNÉVOLES ONT BESOIN DE VOTRE AIDE POUR :**

- \* Faire partie de l'équipe de rédaction et de mise en page du bulletin d'information.
- \* Relayer les infos locales, les événements, les bonnes nouvelles et les initiatives inspirantes sur notre territoire et ailleurs.
- \* Donner votre avis, vos suggestions ou même réagir à un article.

→ Écrivez-nous à : [contact@giffre-en-transition.fr](mailto:contact@giffre-en-transition.fr)

# • ZOOM SUR ...



Un mois pour adopter le vélo... pour la vie  
Avec près de 4 000 événements organisés partout en France pour...  
Se remettre en selle, apprendre à réparer son cycle, tester de nouvelles mobilités douces et éco-responsables, découvrir toutes les disciplines liées au cyclisme...  
Source : <https://maia Velo.fr/>

**Mai à vélo**, un événement national, mais que s'est-il passé dans la vallée du Giffre?

## VELOBUS, LE PLAISIR D'ALLER À VÉLO À L'ÉCOLE EN TOUTE SÉCURITÉ

Vendredi 12 mai, devant l'école primaire de Mélan à Taninges, 8h15.

« D'habitude, je viens à l'école en voiture mais ce matin, je suis venue avec le vélobus. »

explique Naomie en CM2, le visage encore frais d'avoir pédalé en ce matin frisquet. « Une adulte est venue me chercher près de chez moi et après, on est parties toutes les deux à vélo chercher un autre enfant. Je sais pas comment expliquer mais je trouve que c'est mieux à vélo qu'en voiture. Et en plus, aujourd'hui, après l'école, il y a le répar' vélo. » Varen en CE1 fait aussi partie du groupe d'élèves qui est venu en vélobus à l'école ce matin « Je viens des fois à vélo mais sinon, je viens en voiture. » et lui aussi dit préférer venir à vélo. Robin en CM1 nous dit : « Je viens souvent seul à vélo à l'école mais j'ai bien aimé venir en groupe ce matin ». May en CP, annonce, ravie, « Je viens plutôt en voiture mais c'était bien de venir à vélo avec les copains. »

Vendredi 12 mai, devant l'école primaire de Mélan, 16h15.



La FCPE\* a organisé un Répar' vélo. Quatre adultes sont venus avec leurs outils, un petit goûter est offert et les enfants patientent pendant les réparations : on regonfle les pneus, on retend les rayons, on graisse les chaînes et les dérailleurs, on vérifie les freins et on retend les câbles ou on les change...

L'école en profite pour faire changer quelques pneus des petits vélos de l'école maternelle qui servent à travailler les compétences du « Savoir pédaler » avec les

élèves de moyenne et grande sections. D'autre part, certains élèves de CE2, CM1 et CM2 sont venus faire vérifier leur vélo pour la sortie du 4 juillet lors de laquelle ils feront l'aller-retour Taninges – Samoëns. Je doute fort qu'ils empruntent la route départementale pour l'occasion...

\*Fédération des Conseils de Parents d'Élèves





## • ZOOM SUR ... (SUITE)



Je rencontre alors Claire Aurenche Michaudet, référente mobilité à la FCPE et je l'interroge sur le vélobus du matin.

« C'est organisé par la fédération des parents d'élèves » nous fait savoir Claire Aurenche Michaudet. Pour la troisième année, les adhérent.e.s de l'association et les maître.sse.s essaient de mobiliser les parents et les enfants, par mail ou par échanges à la sortie des classes, pour venir à l'école à vélo.

« Ce matin, deux élèves ont été accompagné.e.s par une adulte côté Chessin et quatorze élèves côté Flérier. La règle, c'est un parent pour deux enfants. »

« Le but est d'organiser ça sur l'année et que ce soit pérenne, » poursuit Claire Aurenche Michaudet. « L'idéal serait de remplacer la ligne de bus. Pas celle de Plonnex parce que c'est trop compliqué sans piste cyclable. » Cependant, les

enfants venant de Flérier rencontrent aussi un passage délicat sur la route entre la pharmacie et la Banque Populaire.

La fédération de parents d'élèves a soumis un questionnaire aux parents pour connaître les raisons de leur réticence à utiliser le vélo pour aller à l'école, la dangerosité est ressorti à 80 % comme élément rédhibitoire. « C'est le serpent qui se mord la queue, car peu d'enfants viennent à vélo à cause de l'absence de pistes sécurisées mais quand on demande des pistes cyclables, on nous répond que c'est engager des frais énormes pour quatre vélos. »

La FCPE aimerait que la mairie et les parents d'élèves puissent réfléchir à une organisation qui permettent d'accompagner les enfants à l'école à vélo puis elle se met à rêver à l'achat d'un transport collectif vélo comme le woodybus® ou la rosalie qui permet en plus de se déplacer à l'abri. Bon, certes, reste le problème des jours où la chaussée est impraticable à cause de la neige...

« Si ça reste épisodique, on sait que ça ne marchera pas, il faut qu'on lance ça sur des semaines et des semaines. » déclare Claire Aurenche Michaudet.



woodybus® photo <https://www.humbird.fr/>



photo <http://www.rosalie-france.fr/produit.php?type=9>

En attendant de voir les rêves se réaliser, l'association des parents d'élèves réfléchit à plusieurs petites choses à améliorer qui pourraient favoriser le déplacement à vélo des élèves, par exemple, fixer tous les racks à vélos, les mettre sous abri, sécuriser toute l'avenue qui mène à l'école ce qui est prévu dans le réseau de mobilité...

Pour conclure, Claire Aurenche Michaudet signale « Nous avons été convié.e.s en tant que parents d'élèves à la réunion de la CCMG concernant le schéma de mobilité et nous avons pu réfléchir avec tous les acteurs présents et évoquer les difficultés que nous rencontrons dans notre pratique régulière du déplacement à vélo vers l'école. »



# • ZOOM SUR ... (SUITE)

Pendant ce temps, à Samoëns...

Le vélobus existe à Samoëns depuis 4 ans. Au début, il avait lieu pendant la semaine de la mobilité européenne au mois de septembre en collaboration avec le Pacte pour la transition.



Aujourd'hui, l'action vélobus, en collaboration avec Giffre en Transition, se déroule des vacances de printemps aux vacances d'été et de la rentrée aux vacances d'automne. Tous les vendredis matins sans pluie, de Vallon d'en Bas jusqu'à l'école publique Adelin-Malgrand, les élèves rejoignent le cortège !

Les parents sont sollicités pour accompagner et sécuriser le convoi. Un adulte en gilet jaune se trouve à chaque extrémité du convoi. Aux carrefours, les parents bloquent la circulation le temps de passer.

La diversité des parents engagés montre que nous sommes tous conscients des enjeux environnementaux sur la mobilité : deux mamans allemandes, une Danoise, quatre originaires du Royaume-Uni et bien sûr, quelques français. Le vendredi 5 mai, pour le premier vélobus de la saison, les jeunes cyclistes ont été accueilli.e.s devant l'école par trois élu.e.s leur proposant un petit déjeuner organisé par la mairie.

Un vélobus pourrait peut-être s'organiser depuis le hameau de l'Eteley mais le passage dans la forêt peut être un peu boueux.

Les vélobus font des petits...

Ce « septivélobus » a fait naître un vélobus à Paris car une professeur des écoles a vu la banderole à Samoëns et a contacté Luc Dreyer, qui chapeaute l'opération, pour avoir plus de renseignements. Leur vélobus a démarré en septembre et ce sont les professeurs qui l'encadrent. D'autre part, ils utilisent l'application [mobilécool](#). Grâce à cette application développée par la MAIF pour mettre en place des pédibus, les encadrants peuvent savoir qui sera présent et peuvent prévenir les parents que les enfants sont tous bien arrivés.

## ET AUSSI LES REPAR' CAFES

Les Répar'cafés des 27 avril et 11 mai, au local de La Brouette et le Panier à Taninges ont été axés sur les vélos. Trois vélos ont été remis en bon état de fonctionnement le 27 et le 11, il a fallu démonter la cassette sur une roue. Du travail de pro !!

## ET LES JEUNES MIGRANTS DU CENTRE D'ACCUEIL DE CHÂTILLON...

Luc remet régulièrement en état de marche des vélos qu'il récupère ou qu'on lui donne. Depuis l'ouverture du centre d'accueil, il a animé des répar' vélos avec les jeunes et des pièces pour les réparations ont été entreposées dans un petit local de l'université populaire à Cluses. Deux vélos ainsi réparés vont être attribués à deux jeunes en "appartement diffus" sur Marnaz et Magland où ils sont en semi-autonomie. Ils pourront ainsi se rendre de leur logement à leur lieu d'apprentissage en vélo !

Petit message de Luc : si vous souhaitez donner des vélos adultes, déposez-les à Châtillon et on organisera un répar'vélo avec les jeunes pour qu'ils puissent les utiliser.



# • ZOOM SUR ... (SUITE)

## VIVA LA VELOURUTION

La 7ème édition de la vélorution Giffre a eu lieu le samedi matin 13 mai entre Taninges et Samoëns avec un arrêt à la salle des Fêtes de Verchaix pour associer les familles au cortège.



ALBUM

PHOTOS

Merci à Vivre en Montagnes du Giffre et ses bénévoles pour l'organisation et la sécurisation, à la police municipale de Taninges et à la gendarmerie pour la sécurisation du cortège. Merci aux élu.e.s présent.e.s pour leur soutien et leur prise de parole.

Et bien sûr, merci à la centaine de participant.e.s !



Buvette offerte à l'arrivée par les épiceries bio de la vallée : Nid Nature à Samoëns, Santoline à Taninges et Sain'Bio'Z à Morillon.



Écrit par SV



SENSIBILISER ET  
ÉDUIQUER



100 000 personnes  
sensibilisées chaque année  
par nos équipes, et vous ?

Découvrir

## COUP DE MAIN À FNE74

### HÉRISSEONS BÉNÉVOLES



Nos équipes de Hérissons seraient ravies d'avoir du renfort sur des RDV à venir proches de chez vous. Vous retrouverez [tous nos RDV sur l'agenda](#).

### WEEK-END AVEC NORA POUR ANIMER LA MAQUETTE ALP'EAU :

- Samedi 3 juin à **Mieussy** pour la fête de la nature du centre de loisirs de l'école
- Dimanche 4 juin à **Morillon** pour le Vélo Vert Festival

### AUTRES RENDEZ-VOUS :

- Samedi 3 juin à **Bons en Chablais** pour une formation "Mares, où êtes-vous ?"
- Mercredi 7 juin à **Bonne** pour un inventaire botanique
- Samedi 17 juin à **Habère Poche** pour la "Faites du Vélo"
- Samedi 24 juin à **Allinges** pour une initiation à ma reconnaissance des libellules

[Plus d'infos sur FNE74](#)

Écrit par NB

## LOUP, Y ES-TU ?

Dans notre édition de juin 2022, nous vous avons relayé que les chasseurs de Haute-Savoie avaient reçu une enveloppe d'environ 300 000 € de fonds publics pour effectuer le comptage des loups car une suspicion de sous-estimation de l'ordre de 30 à 40% des données de l'Office française de la biodiversité (OFB) régnait chez eux et certains éleveurs.

Bilan, il y aurait entre 85 et 100 loups en Haute-Savoie selon les chasseurs et les agriculteurs du département après un nouveau comptage, validé par l'Office français de la biodiversité (OFB). "Jusqu'à présent, les données officielles faisaient état de 40 à 50 loups en Haute-Savoie" d'après l'article [France 3 région Auvergne Rhône Alpes](#).

Dans son [communiqué](#), France Nature Environnement Auvergne-Rhône-Alpes explique " Il y a un an, l'Office Français de la Biodiversité (OFB) et son réseau de 160 correspondants de tous horizons (éleveurs, chasseurs, forestiers, naturalistes...) estimait qu'en Haute-Savoie les loups occupaient 13 territoires différents (dont 7 meutes), ce qui correspond à un minimum d'une soixantaine de loups pour 2022 (on obtient un ordre de grandeur de l'effectif des loups présents sur un département en multipliant le nombre de meutes connues par 8)."

SUITE DE L'ARTICLE PAGE SUIVANTE



# • CLIMAT ET BIODIVERSITÉ

Ainsi, d'un côté, les exploitants agricoles qui déplorait l'an dernier, près de 600 animaux victimes du loup en Haute-Savoie, soit 35 % de plus que l'année précédente crient qu'on leur avait menti et réclament ainsi une hausse du nombre de tirs de prélèvement autorisés chaque année. Il est actuellement fixé à 19 % de la population estimée en France.



Par fietzfotos via Pixabay



Par Wildfaces via Pixabay



De l'autre côté, les associations **FNE AURA** et **LPO** argumentent : "À partir de l'estimation OFB de 2022 et compte tenu que les loups poursuivent leur retour en Haute-Savoie, il était attendu que l'estimation 2023 montre un accroissement naturel d'une vingtaine d'individus, soit au total et pour cette année, une estimation d'environ 80 loups présents en Haute-Savoie." Ces deux associations "peuvent prédire « gratuitement » que le nombre de loups va continuer à augmenter pour se stabiliser dans les 5 prochaines années autour de 180 loups (ordre de grandeur), répartis en un peu plus d'une vingtaine de meutes." Elles "tiennent à rappeler 5 éléments majeurs :

- dans un département, les dommages sur les troupeaux domestiques ne sont pas corrélés au nombre de loups présents ;
- l'expérience montre que 5 loups présents dans un territoire où les troupeaux sont peu ou pas du tout protégés peuvent commettre plus de dommages que 5 fois plus de loups vivant au milieu de troupeaux protégés ;
- la protection des troupeaux est la seule méthode qui permet de contenir le niveau des dommages sur le long terme ;
- dans les départements alpins où la recolonisation est ancienne, le niveau des dommages est en voie de stabilisation autour de 1% de brebis tuées par les loups et ceci malgré la multiplication des meutes (Exemple : dans la Drôme, depuis 2015, le nombre de loups a été multiplié par 7 (estimation : 170 loups en 2022) et dans le même temps, le niveau des dommages 2021 était identique à celui de 2015 (300 brebis tuées)) ;
- cette stabilisation des dommages est le résultat du travail difficile d'une majorité d'éleveurs et de bergers qui protègent efficacement leurs troupeaux avec le légitime soutien financier de l'État et de l'Union européenne."

SUITE DE L'ARTICLE PAGE SUIVANTE

# • CLIMAT ET BIODIVERSITÉ

Du côté politique, ça s'agite également.

D'une part, la Députée Les Républicains de Haute-Savoie, Christelle Petex-Levet se fait la porte parole des exploitants agricole et "demande au Gouvernement qu'il adapte les prélèvements de loups autorisés dès le printemps 2023. Le volume de tirs de prélèvement est actuellement national, or il est indispensable qu'il soit adapté pour chaque département car tous ne sont pas affectés de la même manière par la présence du loup. Il est aujourd'hui nécessaire d'autoriser un prélèvement annuel à hauteur de 20 %, soit environ une vingtaine de loups par an, afin de minimiser les dégâts causés par ces derniers dans le département de la Haute-Savoie." (<https://questions.assemblee-nationale.fr/q16/16-6846QE.htm>).



Par David Henry via Pexels

D'autre part, le Député Ecologiste NUPES de Gironde, Nicolas Thierry "interroge M. le ministre de l'agriculture et de la souveraineté alimentaire sur la politique du loup, l'échéance et le bilan du plan national d'actions 2018-2023 sur le loup et les activités d'élevage (PNA). En préambule, M. le député rappelle que les moyens de protection des troupeaux sont la meilleure prévention contre les dommages dus au loup. Aucune étude - dont celle réalisée dans le cadre du PNA - n'a montré que les tirs létaux étaient efficaces pour diminuer la prédation à long terme. [...] Afin de dégager des pistes de progrès dans la conservation de l'espèce et sa cohabitation avec le monde de l'élevage, M. le député souhaite savoir si le Gouvernement évaluera les résultats de la mise en place de l'observatoire de l'efficacité des mesures de protection des troupeaux (étude de vulnérabilité, chiens de protection, bergers-aides bergers, clôtures électriques, parcs de contention nocturne). Au même titre, il demande si les actions d'accompagnement des éleveurs dans la mise en place de ces moyens, le bilan des contrôles ainsi que les résultats d'expérimentation de nouvelles techniques, notamment d'effarouchement, seront également évalués." (<https://questions.assemblee-nationale.fr/q16/16-6049QE.htm>).

La question du loup semble donc loin d'être réglée et doit dépasser ce règlement de comptes, cette guerre des chiffres.

Une approche globale tenant compte du changement climatique, de l'effondrement des espèces et également de la justice sociale pour les éleveur.euse.s devrait être les fils rouges de ce prochain plan national d'actions sur le loup et les activités d'élevage.

En attendant, j'ai trouvé ce programme mis en place en 2021 par le WWF "[Entre chiens et loups](#)" pour tenter de concilier les deux parties.

J'en profite également pour vous remettre le lien de la lettre sonore de Postscriptum [Cher loup](#) où l'on parle de la bête et de notre vallée.

Pour finir sur une pointe d'humour, je vous propose cette vidéo d'[Ami des lobbies](#).



Écrit par AC



## PRÉSENCE DU LYNX DANS LA VALLÉE DU GIFFRE

Quelle chance pour notre territoire d'avoir non seulement suscité l'intérêt de scientifiques pointus pour étudier la présence du lynx, mais aussi qu'ils nous partagent le fruit de leurs recherches lors d'une soirée conviviale le mardi 13 juin de 19h à 20h30 du côté de Mieussy à Quincy.

Le projet est dirigé par le Dr Justine Shanti Alexander, une biologiste spécialisée dans les grands félins, en collaboration avec d'autres scientifiques suisses. Leur étude novatrice vise à approfondir les connaissances sur la présence du lynx dans la région au cours des 40 dernières années. Ils ont collaboré avec des chasseurs et des éleveurs locaux en recueillant leurs observations sur le terrain, importantes pour détecter la présence de cet énigmatique félin.

Ne manquez pas cette soirée pour vous immerger dans le monde mystérieux du lynx et découvrir les dernières avancées de leur recherche, dans la bonne ambiance d'une grange de Quincy.

+ d'infos :

<https://www.facebook.com/events/49682340257022>

2

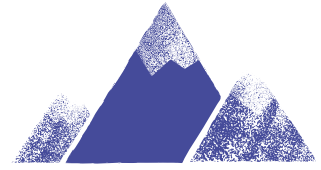
Écrit par NB



PS : pour celles et ceux qui ne pourront pas se joindre à la soirée mais qui souhaitent en apprendre plus sur le sujet je vous propose cette rediffusion de la conférence en ligne proposée par FNE74 le 31 mars 2021.



## CAIRNS, FAUSSE BONNE IDÉE ?



Randonneurs et randonneuses, nous en avons tous/toutes déjà vu. Les cairns, ces pyramides de cailloux fait par l'Homme en montagne pour indiquer le chemin des randonnées.

Vous l'avez peut-être remarqué si vous êtes un-e habitué-ée des sentiers que ce soit autour des Fiz ou même à Praz-de-Lys Sommand, il y en a un de plus en plus, parfois même plusieurs les uns à côté des autres.

Si bien que l'on pourrait se demander si leur vocation première de repère est toujours se qui poussent les promeneur-euse-s à déposer chacun-e à leur tour, une pierre supplémentaire. D'après l'article, *"aujourd'hui, le but est surtout de les poster en photo sur les réseaux sociaux : nous avons trouvé sur Instagram 2,3 millions de publications avec le hashtag #cairns, #rockbalancing (équilibre de pierres) 160 000 #rockstacking (empilement de pierres)"*

### QUELLES CONSÉQUENCES SUR L'ENVIRONNEMENT ?

Premièrement, en prenant une pierre au sol pour la déposer ou former un nouveau cairn, on retire un élément important à la protection du sol : *"ces pierres sont là pour protéger le sol qui se retrouve à nu face à l'érosion et à la houle qui coup attaque même la roche mère."*

Ensuite, ces pierres ont une utilité à tout l'écosystème qui grouille sous nos pieds, faune et flore.

Finalement, en voulant former un nouveau cairn, les randonneur-euse-s vont quitter les sentiers et piétiner des fleurs que le chemin évitait justement.

Un acte si anodin et finalement lourd de conséquence sur l'ensemble de l'environnement local. Ajoutons donc réellement chacun-e notre pierre à l'édifice, en évitant de participer à la création de nouveau cairns quand cela n'est visiblement pas nécessaire.

Source :

[https://www.francetvinfo.fr/replay-radio/le-billet-vert/environnement-halte-aux-cairns\\_5253718.html](https://www.francetvinfo.fr/replay-radio/le-billet-vert/environnement-halte-aux-cairns_5253718.html)



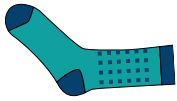
Écrit par LB



Par ManonCé via Pixabay

# • ÉCONOMIE SOCIALE ET SOLIDAIRE

## ENCORE UNE CHAUSSETTE QUI NE FAIT PLUS LA PAIRE !



Qui ne s'est jamais interrogé sur la disparition mystérieuse d'une chaussette entre le moment où on l'a jetée dans le panier à linge et le moment où on s'attend à la sortir toute propre du lave-linge... Nous avons toujours le secret espoir qu'un jour elle réapparaîtra et nous gardons sa jumelle orpheline précieusement pendant des années. Mais, bon, arrêtons de rêver, ça restera une énigme.



Première solution : porter des chaussettes dépareillées. Ça peut être fun ! Deuxième solution, c'est celle proposée par Márcia De Carvalho : collecter toutes ses malheureuses chaussettes inutiles (à moins que nous ne devenions unijambistes, ce qui, pour le coup, est un peu radical) et leur redonner une raison de vivre en récupérant le fil et en retrecotant un vêtement. Futé, non ?

L'association [Chaussettes solidaires](#) propose d'installer des points de collecte dans les établissements scolaires ou dans les entreprises. Les référentes Education au Développement Durable du collège de Taninges pense à se lancer dans l'aventure à la prochaine rentrée de septembre. Choisir de réutiliser ou de surcycler\* plutôt de créer du neuf a nécessairement un impact environnemental positif, pas de teinture, économie d'eau, d'énergie, travail local...



source : site de chaussettes orphelines



source : site de chaussettes orphelines

Et en plus, [Chaussettes Orphelines](#), la marque qu'a créée Márcia De Carvalho travaille en partenariat avec Espérance (membre des réseaux le Relais et Emmaüs) car le tri des chaussettes est réalisé en ateliers d'insertion.

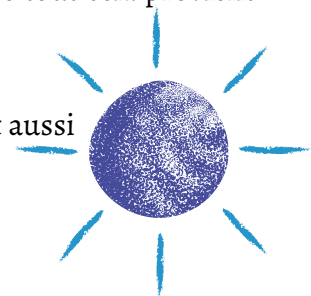


Je vous invite à parcourir ces deux sites qui fourmillent d'idées, d'animations, d'événements autour du lien social, du surcyclage... et redonne de l'énergie et des raisons de croire que chacun peut apporter sa pierre à l'édifice d'un monde où on pense autrement les liens avec la planète et ses ressources limitées.



C'est époustouflant de voir toutes ces réalisations originales quand on imagine que tout cela provient de vieilles chaussettes !

Vous pouvez écouter une interview de Márcia De Carvalho sur [France Inter](#) (début à 8:03) et aussi comprendre le fonctionnement de l'asso ou découvrir la boutique dans cette [vidéo](#).



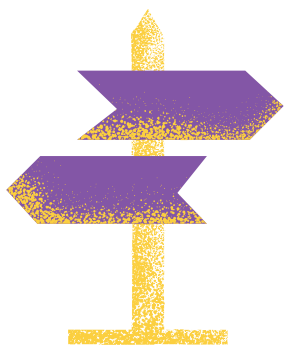
\*Le surcyclage consiste à récupérer des matériaux ou des produits dont on n'a plus l'usage afin de les transformer en matériaux ou produits de qualité ou d'utilité supérieure. (définition [wikipedia](#))

Écrit par SV

## NOUVELLE CAMPAGNE "MONTAGNES EN TRANSITION"



Dans le prolongement des États généraux de la transition du tourisme en montagne, [Mountain Wilderness](#) lance la campagne "**Montagnes en transition**", pour soutenir les collectifs citoyens désireux de mener une réflexion de fond sur la vie et l'économie dans leurs territoires.



Il s'agit d'influencer les projets d'aménagement – y compris, mais pas seulement, en s'y opposant – et donc véritablement de penser un nouveau modèle. L'équipe de *Mountain Wilderness* met pour cela à disposition des conseils juridiques, ainsi que différents outils et méthodes d'animation.



Toutes les infos dans [cet article](#), qui développe en particulier l'exemple du collectif Vercors Citoyens.



Dans notre vallée, pour les **EGTMM** de septembre 2021, des ateliers territoriaux avaient été organisés avec des élus, des offices de tourisme, des professionnels et des associations. Retrouvez [ici](#) la synthèse, avec un panorama très riche des problématiques soulevées et des démarches envisageables sur la gouvernance, les ressources, l'aménagement et bien sûr la mobilité.

Relayé par ET

## CONSEIL CITOYEN : RETOUR SUR LA CONCERTATION SUR LA POLITIQUE DU LOGEMENT

Pour rappel, le Conseil Citoyen a été mis en place par notre député Xavier Roseren. Il consiste en une plateforme pour co-construire des propositions de lois avec des citoyens volontaires, sur des thèmes précis. Le thème de ce printemps était la politique du logement sur la politoire.

Un appel a été lancé pour recueillir les propositions visant principal pour à favoriser un habitat permanent sur notre territoire touristique, car ce sujet doit être abordé prochainement à l'Assemblée nationale. Finalement, 30 propositions ont été faites, et 6 ont été retenues par notre député.

[SUIVEZ L'ARTICLE PAGE SUIVANTE...](#)





# • DÉMOCRATIE ET CITOYENNETÉ

## CONSEIL CITOYEN : [...] LOGEMENT (SUITE)

Une consultation a ensuite été effectuée par sondage, et une réunion en visioconférence a permis de présenter les six propositions retenues pour tenter de répondre à la difficulté de se loger en zone touristique :

- Limiter le développement de logements non permanents via l'obtention de permis de construire
- Obliger les promoteurs à respecter un quota de logements à prix modérés
- Aider davantage les propriétaires de passoires thermiques
- Encourager des projets de constructions d'habitats collectifs partagés
- Soutenir l'installation dans des locaux à l'année, par contrainte à l'achat ou à la location (développement de location et accession sociale aidée)
- Recourir au découplage foncier/immobilier en cas de vente, succession ou rénovation

Ces propositions doivent être défendues par le député Roseren à l'Assemblée nationale. Celle-ci compte proposer prochainement une loi sur l'hébergement touristique, qui sera composée de 3 articles: le premier interdit la location de passoires thermiques à l'année, avec possibilité pour les maires de déroger à cette interdiction; le second vise à donner plus de compétences aux petites communes concernant les locations de logements meublés sur les plateformes en ligne, et impose aux promoteurs la construction d'une part de logement sociaux; le troisième concerne la fiscalité des logements loués, et réduit notamment certains avantages fiscaux.



Le député Roseren compte proposer des amendements à ces articles de loi, par exemple pour limiter la durée durant laquelle les maires pourront déroger au premier article, ou encore supprimer l'avantage fiscal qui s'appliquerait à partir du deuxième logement loué et non pas dès le premier.



Plus de détails [ici](#)

Et pour les autres réflexions en cours ou à venir :  
<https://conseil-citoyen.roseren.com/?lang=fr>

Écrit par AO et BM

# APPEL À PROJETS

## Fête des Possibles

du vendredi 8 au dimanche 24 septembre 2023

dans la Vallée du Giffre (CCMG),

préparons une semaine de festivités:

la 4<sup>e</sup> édition de la Fête des Possibles de Giffre en Transition

Bénévoles et marraine ou parrain recherch.e.s !

La Fête des Possibles, événement national, aspire à faire connaître et grandir des alternatives locales plus justes, plus durables, plus écologiques au travers d'événements près de chez vous.



Habitant, élue, entrepreneur, enfant, vacancier, OT, commerçante, immigrée, sportif, vieux sage, famille, fonctionnaire, asso, bref... **citoyen.ne.s** !

**Vous souhaitez proposer un projet d'événement?** Un atelier Fait-Maison, une expo photo, un ciné-débat, un témoignage de vie d'enfant, une visite de lieu alternatif, un stand de livres, une discussion sur l'écoféminisme, un exposé sur les marmottes, un brunch de produits locaux, une sortie scolaire, un brainstorming de rêves... ou tout autre projet...

... **gratuit** (ou à prix libre = chapeau)



... dans les dates **du 8 au 24 septembre 2023**

... sur le territoire de la Communauté de Communes des Montagnes du

Giffre (CCMG)

... dans les valeurs et critères de la Fête des Possibles (cf Internet)

>>> **Soumettez votre projet avant le Dimanche 4 juin en :**

remplissant ce tableau >>> <https://lite.framacalc.org/fetedespossibles2023-a108>

ou en contactant [nora.beriou@gmail.com](mailto:nora.beriou@gmail.com) ou 06 08 15 56 66

Projets retenus lors de la 1<sup>ère</sup> réunion d'organisation ouverte à tous :

**lundi 5 juin de 18h à 20h**

**au RDC de la Mairie de Tanninges**



## ILS ONT SORTI UN FRIGO ET UN POÊLE DE LA FORÊT

Ils ont dû tomber par accident. Comme ça, sans que leur propriétaire ne s'en aperçoive. Glisser d'une remorque. Le truc bête, quoi. Comme le trousseau de clés derrière la commode. Bref, un frigo et un poêle ont atterri en pleine forêt, sur les hauteurs de Samoëns. Et ils y sont restés si longtemps que la nature les avait recouverts, les rendant invisibles. Des mois, des années, des décennies plus certainement. Jusqu'à ce que Sarah et ses amis\* passent par là.



À 29 ans, Sarah Jiro est la plus jeune élue municipale de Samoëns, adjointe en charge entre autres de l'associatif, de l'événementiel, du vivre ensemble. À son actif notamment, ce Grand décoffrage, des journées de ramassage de déchets sauvages, dont trois éditions ont déjà eu lieu. Au cours de la plus récente, au printemps dernier, elle a donc réuni une vingtaine de personnes « dont beaucoup d'enfants » avec pour objectif de rendre à nouveau accessible et praticable un chemin bordé d'arbres situé à 50 mètres en contrebas de la route, vers la chapelle de Mathonex.

### "CES OBJETS ÉTAIENT LÀ BIEN AVANT QUE JE NAISSE"



Sarah raconte : « Cette fois, on ne s'est pas attaqué au bord des routes mais à une sorte de mini décharge sauvage. Les précédentes éditions étaient davantage des balades ramassage sur des secteurs plus larges. Ici ça n'avait rien d'une balade : on a tourné une vidéo pour que les gens se rendent compte du terrain très pentu et broussailleux. L'entrée ressemblait à un compost géant, qu'il a fallu enlever pour accéder au reste. Et derrière ça se trouvaient des déchets beaucoup moins verts. En tout, on a sorti 95 sacs poubelle de 10 litres, rempli deux bennes emmenées à la déchetterie et une troisième de ferraille ! »

SUITE DE L'ARTICLE PAGE SUIVANTE...



## ILS ONT SORTI UN FRIGO ... (SUITE)

Ces objets étaient là bien avant que je naisse : de vieilles conserves, des lampes... Beaucoup de ferraille, beaucoup de verre cassé, que l'on utilisait majoritairement dans l'ancien temps, et finalement assez peu de plastique.

« Autant, depuis la route, on voyait la ferraille, poursuit Sarah. Mais ça a été une surprise de découvrir carrément un frigo et un gros poêle. Il a fallu deux paires de bras costaud pour les remonter. S'attaquer à une décharge humaine avec des moyens classiques, pour une vingtaine de personnes de 8 à 70 ans, ça n'aurait pas été tout à fait possible. Ce qui l'a rendu réalisable, c'est l'intervention gratuite et bénévole de Deplace TP, avec deux employés et deux machines. »

**Prochain Décoffrage : Samedi 10 juin**

voir affiche page suivante, **partager sur FCBK**



Le comité d'organisation du Grand décoffrage est ouvert à tous les volontaires, que l'on soit doté de gros bras et d'un engin de chantier ou pas. Les bonnes idées sont aussi les bienvenues. Et Sarah n'en manque pas. « J'aimerais beaucoup lancer une opération "une bouteille de mégots ramassés contre un cadeau", comme ça se fait sur certaines plages », dit-elle. C'est toujours plus facile de faire rentrer des mégots dans une bouteille qu'un frigo.

\*à savoir le comité d'organisation du Grand décoffrage, les membres locaux du Pacte pour la transition...

Écrit par NM

# LE GRAND DECOFFIAGE

SAMEDI  
10 JUIN  
2023

NETTOYAGE DE LA NATURE

4<sup>ÈME</sup>  
ÉDITION

SPÉCIALE  
SAMOËNS 1600



**RDV À 9H SUR LE PARKING  
DE CARREFOUR MARKET**

PRÉVOIR



Petit déjeuner et goûter offerts par la boulangerie Tiffanie

Renseignements :

Email : [contact@giffre-en-transition.fr](mailto:contact@giffre-en-transition.fr) | Tél : 06-08 15 56 66

Report au 11.06.2023 en cas de mauvais temps

Tiffanie  
BOULANGERIE

GIFFRE en  
TRANSITION

mairie de  
Samoëns



## PÉTITION POUR FREINER L'URBANISATION

Si cette pétition concerne principalement le PLUi (Plan Local d'Urbanisme intercommunal) du Grand Anancy, tout le monde peut la signer car cette révision du PLUi se doit de marquer un virage pour stopper cette urbanisation galopante, préserver les terres agricoles et donner la priorité aux logements sociaux.

Une trentaine d'associations signent ce manifeste et **vous appellent à le signer également** : <https://agir.greenvoice.fr/petitions/grand-anancy-disparition-des-terres-agricoles-cout-exorbitant-du-logement-stop>



### Le constat

- La consult'action menée sur le Grand Anancy en novembre 2022 montre une attente des habitants pour mettre en premier l'écologie et la qualité de vie pour les dix années à venir.
- 7.700 hectares agricoles ont été artificialisés dans les 50 dernières années dont 524 hectares depuis 10 ans
- L'approvisionnement alimentaire de la population est très fragile et source de gaz à effet de serre : il dépend à 99 % des camions qui viennent de loin
- Les rivières et ruisseaux sont périodiquement pollués par les rejets d'assainissement et la ressource en eau potable connaît des tensions
- De nombreux postes de travail, publics et privés, sont vacants : les candidats renoncent à s'installer du fait du coût de la vie, et en particulier du logement

Lire le constat dressé par FNE74 en intégralité sur : <https://www.fne-aura.org/actualites/haute-savoie/pour-un-projet-territorial-du-grand-anancy-a-la-hauteur-des-enjeux-environnementaux-sociaux-et-economiques/>

Le manifeste collectif et la pétition seront remis aux élus communautaires avant leur vote courant juin.

Écrit par NB





## UN NOUVEAU SYSTÈME DE CHALEUR À CHÂTILLON-SUR-CLUSES

En me penchant sur la thématique « Énergie, habitat et mobilité » et plus particulièrement sur la partie énergie en lien avec la loi du 10 mars 2023 relative à l'accélération de la production d'énergies renouvelables, j'ai découvert que la commune de Châtillon-sur-Cluses avait entrepris des travaux pour modifier son système de chauffage pour une chaudière bois à plaquettes forestières.

Pour en apprendre plus sur ce projet, j'ai demandé un entretien à la Mairie et j'ai été rapidement reçu par Monsieur le Maire, Cyril Cathelineau. Ce projet a été lancé par la nouvelle mandature de 2020. Même s'il n'était pas abordé précisément dans le programme de campagne, il s'inscrivait dans la volonté d'accorder une plus large place à l'environnement et à la maîtrise économique.

Il s'agissait donc de remplacer trois chaudières fioul et une au gaz pour chauffer la mairie, l'école et la salle des fêtes.

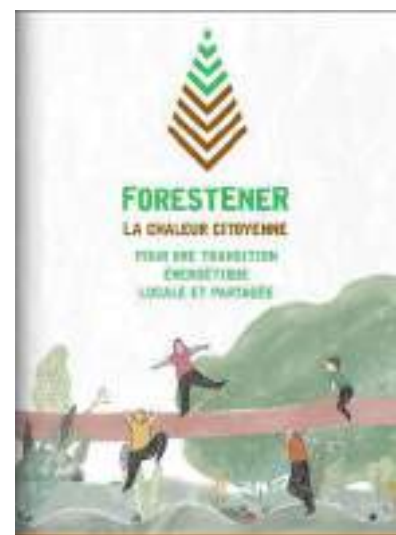
M. Cathelineau qui est également entrepreneur dans le chauffage et la climatisation maîtrise sérieusement l'aspect technique du dossier.

Néanmoins, celui-ci restait complexe et une aide extérieure était nécessaire.

C'est en discutant avec M. Paul Bonnaz, gérant de la société Les Bois du col situé dans la commune, qu'un partenariat avec la société Forestener est étudié puis décidé.

Comme indiquée dans leur [plaquette de présentation](#), la vocation de cette société est de « développer, réaliser, financer et exploiter des chaufferies bois, des réseaux de chaleur bois énergie de moyenne puissance (200 à 900 kW bois) avec une mobilisation, un financement et une gouvernance citoyenne ».

SUITE DE L'ARTICLE PAGE SUIVANTE...





## UN NOUVEAU SYSTÈME DE CHALEUR À CHÂTILLON-SUR-CLUSES (FIN)

... Forestener dont le premier chantier avait eu lieu en 2018 pour la commune de Lucinges a donc proposé un réseau de chaleur pour les trois bâtiments publics à l'aide d'une chaudière bois de 200 KW approvisionnée en plaquettes forestières locales (entreprise Les Bois du col) et qui distribue 350 MWh/an aux trois bâtiments.

Le financement est réparti ainsi : 50 000 € de la commune + une part d'abonnement annuel de 34 385 € HT (en date de janvier 2023) sur 20 ans + subventions de l'ADEME via la société Forestener de 197 700 €.

Il faudra bien sûr rajouter les frais d'entretien et le combustible.

Mais le jeu en vaut la chandelle, sortir des énergies fossiles, se réapproprier sa production à partir d'une énergie renouvelable locale et améliorer grandement la gestion et la maîtrise du système de chauffage.

Le réseau de chaleur ainsi créé durant l'année 2022 pourrait permettre également par la suite d'alimenter un ou plusieurs autres bâtiments privés.

M. Cathelineau tire un bilan très positif de la collaboration avec Forestener.

Il souligne également que l'usage des plaquettes forestières permet de valoriser les restes de branches ou du bois de faible qualité voire malade.



Le seul écueil rencontré lors des travaux est un gros rocher qui n'a pas permis d'éviter l'ouverture de la route départementale pour le passage du réseau.

L'inauguration de cette nouvelle chaudière devrait se faire dans un avenir proche et d'autres chantiers attendent les élu.e.s notamment la réhabilitation du bâtiment de la mairie pour poursuivre dans la logique d'améliorer les performances énergétiques et d'améliorer l'accessibilité afin de respecter la loi.

Écrit par AC



## CHAUFFAGE AU COLLÈGE DE TANINGES

On reste sur la thématique du chauffage! À l'occasion de la transition du mode de chauffage du collège de Taninges, du fuel aux granulés de bois, Alexia Bourge, la gestionnaire du collège, se prête au jeu de l'interview.

*Alexia, peux-tu me donner des renseignements sur le nouveau mode de chauffage au collège?*

« Le changement du système de chauffage du collège de Taninges est un projet qui s'est inscrit dans le contrat de performance énergétique mis en place par le Conseil Départemental sur tous les établissements scolaires du département visant à réduire les consommations énergétiques. Ce projet concerne le chauffage et l'éclairage.

Le collège de Taninges n'est concerné que par le chauffage. On est donc passé d'un chauffage au fioul à un système de chaudière biomasse, c'est-à-dire avec des granulés bois. L'objectif pour l'établissement est de maîtriser ses coûts de fonctionnement et de réduire la consommation d'énergie d'au moins 10%. Il est encore trop tôt pour dire si nous sommes en bonne voie. Le bilan sera fait en 2024 puisque la chaufferie biomasse ne fonctionne que depuis août 2022. L'objectif du CD74 en supprimant une chaudière au fioul est également une baisse des émissions de GES. »

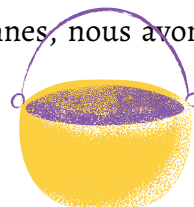
*Que peux-tu me dire sur la consommation de granulés?*

« Le silo à granulés a une capacité de 7,2t ce qui n'est pas très grand par rapport à la superficie à chauffer. Sur des périodes de grand froid et donc de pleine chauffe, avec 7,2t, on tient 10 jours. Actuellement, avec des températures plutôt douces, on fera 15 jours, 3 semaines mais on ne peut pas avoir une autonomie plus importante. Nous avons donc pour l'instant, une livraison de granulés toutes les semaines. »

*Elles viennent d'où ces granulés? Et le prix des granulés? Ça évolue comment?*

« Le prestataire choisi par la société Dalkia avec qui nous avons un contrat est une entreprise locale. Le contrat de performance énergétique passé avec Dalkia nous garantit un prix maximum pour les granulés, au-delà, c'est à leur charge. Pour donner un ordre d'idées, les granulés ont coûté 11600 euros pour la période août / décembre pour 29,300 tonnes mais nous n'avons pas de recul pour savoir si c'est plus intéressant ou pas que le fioul.

Nous sommes vraiment dans une phase expérimentale, nous avons eu quelques pannes, nous avons eu des problèmes d'approvisionnement de granulés . »



SUITE DE L'ARTICLE PAGE SUIVANTE...



## CHAUFFAGE AU COLLÈGE DE TANINGES (FIN)

... Des problèmes d'approvisionnement parce que le marché est tendu ?

« Non, les problèmes ont eu lieu lors des périodes de grand froid en raison de la faible capacité du silo. Les livraisons sont planifiées à des dates bien précises et nous ne pouvons pas appeler en urgence pour être livré. Il est même arrivé que Dalkia vienne avec des sacs de granule pour relancer la chauffe. »

Et le bilan sera fait quand ?

« Un premier bilan sera fait fin 2023 pour savoir ce que ça représente comme coût pour l'établissement. En plus de la fourniture de granules, on paie un contrat avec Dalkia de 2500 euros par trimestre. Mais n'oublions pas que le côté écologique n'est pas négligeable puisqu'on a abandonné le fioul. »

Sais-tu dans combien d'établissements scolaires s'est fait le changement ?

« Il y a 29 collèges concernés sur 49. Au collège de Bonneville, ils ont changé à la fois le système de chauffage et le système d'éclairage, par exemple. »

À chaque fois, c'est pour passer du fioul aux granules ?

« Non, pas à chaque fois. Il y a des établissements qui sont chauffés au gaz. Suivant les sites, ce n'est pas géré de la même façon. »

À propos d'énergie, nous avons bien des panneaux solaires sur un pan de toit.

« Oui, nous avons de panneaux photovoltaïques. On crée de l'électricité mais qui n'est pas réinjectée dans notre circuit, elle est revendue. Ça fait une recette pour l'établissement qui n'est pas négligeable, entre 5000 et 6000 euros par an. Nous avons été établissement pilote pour ça. L'entretien est assuré par le CD74. Le seul coût à la charge de l'établissement concerne le contrat de vérification de fonctionnement, de 70 euros par an. Donc, c'est un réel bénéfice pour nous. »

Propos recueillis par SV



Quelques photos prises lors de la visite de la chaufferie par des éco-délégués du collège



## RECYCLER C'EST BIEN MAIS CONSIGNER C'EST MIEUX!



source image : pixabay.com

Je me souviens de ma jeunesse où je rapportais les bouteilles de vin (que je ne buvais pas encore...), celles qui portaient des étoiles, dans une consigne automatique pour récupérer quelques sous...

Et puis on a « préféré » recycler et fini la consigne...

Cette courte [vidéo de l'INA](#) explique bien la chronologie et les enjeux de cette bascule.

Mais, la consigne n'a pas dit son dernier mot et son retour timide semble vouloir s'accélérer.

Pourquoi ce retour ?

Il faut d'abord connaître le cycle de recyclage du verre. Même si celui-ci est infini, il ne se fait pas s'en mal : tri manuel, mécanique, puis broyage pour obtenir du calcin qui sera ensuite chauffé à plus de 1400° avec un ajout de silice, de soude, de calcaire et de colorant. Cette matière fondue sera finalement envoyée dans des moules pour obtenir les nouveaux contenants (source <https://lemontri.fr/wp-content/uploads/2022/04/Infographie-Verre-Recyclage.pdf>).

Ainsi, si on ajoute la crise énergétique et l'envolée des prix qui a suivi (d'ailleurs l'entreprise de verrerie Duralex avait éteint ses fours pendant plus de 5 mois à partir de novembre dernier <https://www.sudouest.fr/economie/inflation/inflation-la-verrerie-duralex-relance-sa-production-apres-six-mois-de-pause-a-cause-de-la-hausse-des-prix-de-l-energie-14824517.php>), il semble donc pertinent pour le portefeuille de relancer la consigne.

D'autre part, d'un point de vue environnemental, les avantages sont nombreux. « Selon l'ADEME :

- Les systèmes de consigne les plus performants peuvent réduire de 65 à 85% l'impact environnemental global de l'emballage.
- Ils entraînent une réduction de l'utilisation d'eau puisque la production d'une bouteille (par exemple) en nécessite plus.
- Ils génèrent des économies de matières premières puisqu'il ne s'agit pas de créer mais de réutiliser.
- Enfin, consigner c'est moins polluer puisque des contenants en verre réutilisables offrent la possibilité de remplacer des contenants plastiques très polluants. » (source : <https://www.francebleu.fr/infos/environnement/masolution-les-consignes-de-verres-une-alternative-au-recyclage-a-laquelle-vous-etes-favorable-1665153478>).

SUITE DE L'ARTICLE PAGE SUIVANTE...

## RECYCLER C'EST BIEN MAIS CONSIGNER C'EST MIEUX! (SUITE)

Et puis il y a le travail associatif notamment la campagne [#ConsignezMoi](#) du mouvement citoyen [Zero Waste](#). Cette campagne invite tou·tes les citoyen·nes qui le souhaitent à ramener leurs contenants en verre vides, en magasin, avec l'étiquette "Consignez-moi" et à interpeller les distributeurs et les marques sur les réseaux sociaux.

Et donc ?

Ça avance (peut-être pas assez vite encore), [la loi Anti-gaspillage](#) (Agec) de 2020 a fixé pour 2027 un objectif de 10% d'emballages réemployés (actuellement on oscille entre 1 et 2%).

Dernièrement, « deux grands fabricants de verre en France, Verallia et O-I, ont signé mardi un protocole d'accord pour mettre sur le marché une trentaine de modèles de contenants en verre réutilisables, élaborés à la demande de [Citeo](#), l'éco-organisme désigné par l'Etat pour gérer la fin de vie des emballages.

L'industrie agroalimentaire pourra se procurer ces contenants standards, à même de convenir au plus grand nombre de chaînes de production. L'objectif est que le consommateur rapporte ensuite le contenant vide à son magasin ou à son supermarché, contre paiement d'une consigne. » (source : <https://www.linfodurable.fr/environnement/des-bouteilles-et-des-pots-standards-pour-favoriser-le-reemploi-des-emballages-38331>).

Il existe déjà de nombreuses initiatives locales, régionales...

Près de chez nous en Vallée verte à Burdignin :

- La [Brasserie du Bruant](#) propose sa gamme de bière dans des bouteilles consignées
- La [Bergerie des Roches](#) dont certains de ses produits sont vendus dans des pots en verre consignés.

Et dans la Vallée du Giffre, [la Bergerie du Lochet](#) dont les gros pots en plastique de fromage blanc sont récupérés pour être à nouveau utilisés.

D'ailleurs, ça me permet de faire un petit clin d'œil à la boutique que j'affectionne [Les Alpes en Vrac](#) à Viuz en Sallaz où l'on retrouve ces produits aux emballages consignés et où l'on vient avec ces propres contenants que l'on pèse à l'entrée pour ensuite les remplir avec la gamme très complète des produits bio proposés (du produit d'entretien, aux farines en tout genre, en passant par les épices et d'autres gourmandises...).

Écrit par AC





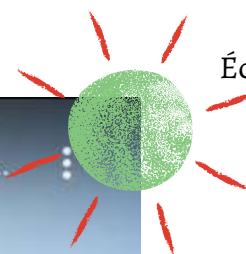
# • AGRICULTURE ET ALIMENTATION

## NOS ALPAGISTES À L'HONNEUR - CCMG

Sans forcément s'en rendre compte, nous bénéficions tous du labeur des alpagistes de nos montagnes du Giffre, que ce soit en savourant leurs productions, en admirant les paysages qu'ils façonnent ou en empruntant les chemins qu'ils entretiennent.

La CCMG les met justement à l'honneur avec un prix d'excellence. En 2021 c'était un focus sur les alpages laitiers, et en 2022 sur les alpages non-laitiers. Retour en vidéo sur la tournée de ces alpages et le portrait de quelqu'uns d'entre eux.

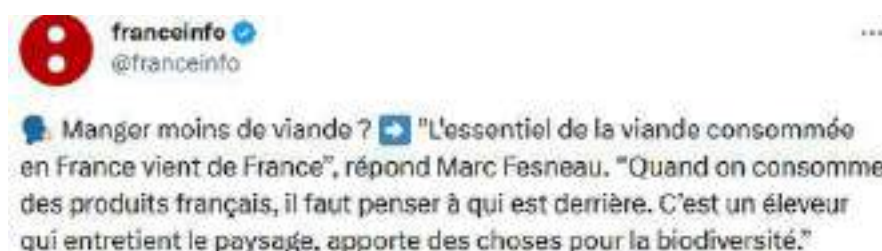
<https://www.montagnesdugiffre.fr/actualites/prix-alpages-film-complet-de-ledition-2022-disponible/>



Écrit par NB

## QUELLE RÉALITÉ DERRIÈRE LA VIANDE FRANÇAISE?

Le 23 août 2022, Marc Fesneau, Ministre de l'Agriculture et de la Souveraineté alimentaire, déclarait sur France Info : "L'essentiel de la viande consommée en France vient de France" ; "Quand on consomme des produits français, il faut penser à qui est derrière. C'est un éleveur qui entretient le paysage, apporte des choses pour la biodiversité."



Source et vidéo complète : <https://twitter.com/franceinfo/status/1561970099015262208>

SUITE DE L'ARTICLE PAGE SUIVANTE...

## QUELLE RÉALITÉ DERRIÈRE LA VIANDE FRANÇAISE? (SUITE)

Hugo Clément, journaliste, militant écologiste et auteur du livre "[Comment j'ai arrêté de manger les animaux](#)", répondait à ces propos sur ses réseaux sociaux dans la foulée.

1

**Au-delà des discours politiques, les faits sont les suivants :**

**1- L'essentiel (environ 80%) de la viande consommée en France est issue d'élevages intensifs.**

**2- Cette industrie de l'élevage est l'une des principales causes de perte de biodiversité au niveau mondial.**

**3- Le secteur de l'élevage est l'un des plus gros émetteurs de gaz à effet de serre.**

2

**En France, 46% de la viande achetée est du porc.**

**Tableau 3**  
En 2020<sup>1</sup>, les quantités de viande de boucherie et de volaille achetées progressent

	Quantités achetées en 2020		Tendance quantités ach. 2020/2019	
	kt	%		%
<b>Viande de boucherie</b> (y compris élaborés, surgelés et charcuterie et hors abattoir)	1 542	71		8,4
dont bœuf <sup>2</sup>	377	17		8,9
vœuf	62	3		0,4
porc	862	46		4,9
bovins-agneaux	39	2		1,7
cheval	3	0		-11,5
<b>Viande de volaille</b> (y compris élaborés, surgelés, charcuterie et lapin)	941	39		9,7
dont poulet	384	18		11,2
dinde	30	1		4,7
canard	29	1		4,0

1. Achats de viande de boucherie calculés sur 12 mois (du 1er janvier 2020 au 31 décembre 2020)  
2. Bœuf = viande bovine à l'exception du veau  
Source : FranceAgriMer (rapport Kantar Worldpanel)

**29% de la volaille, et 17% du bœuf.**

3

**Or, en France, 95% des porcs sont élevés en bâtiments fermés sur caillebotis (une grille à travers laquelle passent les déjections). Ces 95% de cochons ne sortent JAMAIS, sauf pour aller à l'abattoir, et vivent en grande densité.**

**La source de ce chiffre ? C'est la filière porcine elle-même. Rien de secret ou de contesté. 📌**

[LEPORC.COM](https://www.leporc.com)

<https://www.leporc.com/elevage/les-differents-systemes.html>

4

**Les bovins et les ovins, eux, sont principalement issus d'élevages extensifs, où les animaux ont accès à l'extérieur au moins une partie de l'année. Ils représentent cependant une infime minorité du nombre d'animaux élevés dans notre pays.**

**Pour vous donner une idée : on abat environ 4 millions de bovins chaque année en France, contre près d'un MILLIARD de volailles, 27 millions de lapins et 23 millions de cochons.**

**Quand des politiciens tentent de vous faire croire que les vaches et les moutons que vous voyez paître dehors sont représentatifs de l'élevage français, ils vous manipulent.**



source captures d'écran : [Instagram @hugoclementk](#)

SUITE DE L'ARTICLE PAGE SUIVANTE...

## QUELLE RÉALITÉ DERRIÈRE LA VIANDE FRANÇAISE?

(SUITE)

5

Là encore, cet article de L214 est très bien fait et entièrement sourcé avec rapports officiels et études scientifiques, consultables par chacun 📄

[L214.COM](https://www.l214.com)

Je vous mets cette suite de stories en story à la Une sous le nom « ELEVAGE INDUS » pour que vous puissiez retrouver toutes ces infos facilement en cas de besoin (ou de débats).

<https://www.leporc.com/elevage/les-differents-systemes.html>

source captures d'écran : [Instagram @hugoclementk](https://www.instagram.com/hugoclementk)

6

Les volailles sont également très majoritairement issues des élevages intensifs, sans accès à l'extérieur : plus de 80% des poulets de chair sont dans ce cas.

Là encore, les filières d'élevage elles-mêmes donnent ces chiffres. Toutes les sources sont référencées dans cet article très complet de @association\_l214 📄

[L214.COM](https://www.l214.com)

[ncc.](https://www.instagram.com/association_l214)

On est donc loin (dans la grande majorité des cas) de la petite vache qui gambade dans les champs et des éleveurs proches de leurs bêtes...

Au delà du caractère intensif, l'élevage en France, c'est aussi une lourde réalité en terme d'émission de gaz à effet de serre. Le 17 mai dernier, Bruno Lemaire, Ministre de l'Économie et des Finances inaugurait une nouvelle usine de la société Française de "viande végétale" (alternatives végétales) [HappyVore](https://www.happyvore.com). Il a également écrit sur Twitter : "Happyvore est l'exemple parfait de ce que nous voulons construire avec le projet de loi Industrie verte : développer une activité économique tout protégeant la planète" et "Le saviez-vous ? 100 g de protéines végétales génèrent de 60 à 90 % de gaz à effet de serre en moins que 100 g de protéines animales". Une vérité scientifique qui semble déranger certains acteurs du secteur de la viande : pour ce simple tweet, la France Agricole titre « [Bruno Lemaire déclare la guerre à la viande](https://www.franceagricole.fr/actualites/bruno-lemaire-declare-la-guerre-a-la-viande) ».

<https://france3-regions.francetvinfo.fr/centre-val-de-loire/loiret/qui-est-happyvore-l-entreprise-dont-bruno-le-maire-inaugure-l-usine-dans-le-loiret-2774430.html>

Et comment aborder la question de l'élevage intensif sans parler de maltaitance et de souffrance animale. Dans l'émission de la "Terre au Carré" du 23 mai 2023 était invité Isabelle Gharbi-Terrin, avocate des droits des animaux et fondatrice de l'[Association Défense et Dignité](https://www.associationdefensedignite.com) qui travaille à donner une voix à ceux qui n'en ont pas. Pour creuser le sujet et écouter l'émission : <https://www.radiofrance.fr/franceinter/podcasts/la-terre-au-carre/la-terre-au-carre-du-mardi-23-mai-2023-7082426>

Écrit par LB



# • CULTURE ET BIEN-ÊTRE

## CINÉBUS

QUAND TU SERAS GRAND

Jeudi 01 juin 2023 à 20h30



Ciné-Causerie

**GIFFRE en TRANSITION**  
RECONVERSION DES ENTREPRENEURS

MA VILLE DEMAIN

Vendredi 02 juin 2023 à 20h30

TITINA (VF)

Lundi 05 juin 2023 à 17h15

EMPIRE OF LIGHT (VO)

Lundi 05 juin 2023 à 20h30

LES ÂMES SCEURS

Jeudi 08 juin 2023 à 20h30

COUP DE COEUR

SURPRISE DE L'AFCAE

Lundi 12 juin 2023 à 20h30

BURNING DAYS (VO)

Jeudi 15 juin 2023 à 20h30



LA VIE POUR DE VRAI

Lundi 19 juin 2023 à 20h30

JEANNE DU BARRY

Jeudi 22 juin 2023 à 20h30

LE PRINCIPAL

Lundi 26 juin 2023 à 20h30

LE COURS DE LA VIE

Jeudi 29 juin 2023 à 20h30



CINEBUS est un regroupement d'Associations de villages qui a pour objectif de dynamiser une politique culturelle dans les petites communes rurales, à partir d'une diffusion cinématographique régulière et de qualité.

## CINETOILES

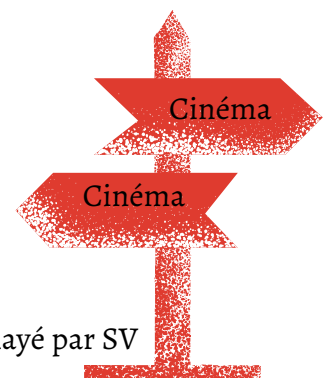
**ENVIRON 15 SÉANCES PAR SEMAINE DE CINÉMA ART ET ESSAI.**

Cinéoiles c'est une association qui aime le cinéma, qui aime partager ses découvertes avec les spectateurs et créer des rencontres enrichissantes. Cinéoiles, c'est une trentaine de bénévoles, passionnés de septième Art, avec des goûts et des points de vue différents sur le

cinéma. Pour ceux qui veulent soutenir l'association, c'est 11€ (ou 18€ si vous adhérez à deux) pour l'année !

Cette adhésion vous donne le droit à une carte de 10 entrées à 55€, valable un an depuis la date d'achat pour les séances Cinéoiles mais également et c'est nouveau, pour toutes les autres séances proposées par CinéCluses.

Cinéoiles est soutenue par la ville de Cluses, le conseil Départemental de la Haute-Savoie, la Région et le CNC (Centre National du Cinéma et de l'Image Animé).



Relayé par SV

Pensez à regarder leur programmation sur le [site](#).

# • CULTURE ET BIEN-ÊTRE



## DERNIER CONCERT A L'ATELIER

C'EST LA FIN DE LA SAISON...

Programmation pour cette dernière séance :

- **LMZG**, aka Lamuzgueule, electroswing <http://www.lmzg.fr/>
- **Aamiral**, duo féminin d'électro world

Relayé par SV

## MUSIQUES EN STOCK - PENSEZ A RÉSERVER !!

PROGRAMMATION ET BILLETTERIE EN LIGNE

Le festival est gratuit, en centre-ville de Scionzier, mais le site est clos ; il peut accueillir jusqu'à 11 000 festivaliers. Vous voulez être sûr(e) de pouvoir rentrer pour retrouver vos potes et voir les concerts ? Pensez à télécharger votre billet gratuit !

[Liens et sources](#)

Relayé par SV



## LES FLEURS DE LA VALLÉE A L'HONNEUR

MÉDIATHÈQUE DE SAMOËNS



[Liens et sources](#)

Exposition organisée par l'association Criou Livres

Relayé par SV



# • LA PAROLE EST À VOUS



## NOUVEAU LIEU JACQUEMARD

L'inauguration de mon Bureau à partager (espace de coworking) aura lieu ce jeudi 1er juin au 5 place du marché à Taninges.

C'est un **afterwork**, de **16h30 à 19h30**, où chacun peut venir avec ce qu'il souhaite partager :)

De mon côté je prévois un goûter, un apéro et de la musique sur platine vinyle (si vous en avez et que vous voulez les écouter, c'est possible aussi !)

Merci d'avance et belle journée,

Mégane D'incau, conceptrice d'univers graphiques

(NB Mégane qui a bénévolement réalisé la nouvelle maquette de la Gazèta, encouragez-la!)



- \* Une petite annonce ? Un rendez-vous?
- \* Un coup de cœur ou un coup de gueule ?
- \* Un poème, un dessin...

→ Écrivez-nous à : [contact@giffre-en-transition.fr](mailto:contact@giffre-en-transition.fr)







BASE D'ACTION  
SOCIALE ET  
ÉCOLOGIQUE DU  
PAYS ROCHOIS

# PROGRAMME JUIN 2023

156 Av. Charles de Gaulle - La Roche sur Foron  
[www.labase-paysrochois.org](http://www.labase-paysrochois.org)



## Vendredi 02 / Samedi 03

### Fête des un an de la BASE !

Animations, Ateliers, Restauration, Soirée musicale...

Cf programme dédié

La BASE



## Lundi 05

### Fresque du climat de 18h30 à 21h30

Inscription par mail : [celiafonta@gmail.com](mailto:celiafonta@gmail.com)

La Fresque du Climat



## Vendredi 09

### Lecture de contes à partir de 19h30

Jean-Pierre Dinet



## Samedi 10

### Atelier réparation vélo de 9h à 12h

Pays Rochois En Transition



## Vendredi 16

### Recycl'Couture : atelier bases de réparation et création d'ouvrages de 14h à 17h

Pays Rochois En Transition



## Mardi 20

### Atelier de découverte du massage des mains pour prendre soin de soi et des autres de 20h à 21h30

Limité à 8 places, réservation au 0617798497

Ocre & Vert



## Vendredi 30

### Livraison de caisses en bois (3m50x30x30cm) sauvées de la benne, idéales jardinière/potager ! de 18h à 19h

Sur réservation [contact@numerobis-reemploi.fr](mailto:contact@numerobis-reemploi.fr)

Numérobis

## TOUTES LES SEMAINES



### Repair Café

Les 1<sup>e</sup> et 3<sup>e</sup> samedis du mois de 9h à 12h

### Atelier de réparation-Vente appareils d'occasion

Tous les matins (sauf week-end) de 7h30 à 12h30

Reparcoop



### Atelier Couture

Les lundis de 13h30 à 16h30

Ocre & Vert



### Ca popote et ça papote. Les mardis de 9h30 à 14h.

Envie de cuisiner, de papoter de partager un bon repas. Sur inscription au 06 33 73 54 74



### Permanences Matériauthèque

Les vendredis de 18h à 19h Numérobis



### Les mardis et vendredis

- Distribution de paniers Bio de 18h à 19h

AMAP les Verts de terre



- Permanences Pretothèque de 18h à 20h

Reparcoop

**GIFFRE en**  
**TRANSITION**  
REGROUPEMENT DES INITIATIVES LOCALES



**LA FRESQUE**  
**DU CL!MAT**

Vous avez toutes les cartes en main



**Rejoignez-moi pour le prochain atelier à MIEUSSY !**

**Samedi 10 juin 2023 de 9h à 12h**

**Lieu : Salle SIBIRIL de la Mairie**

**La Fresque du Climat permet de comprendre en peu de temps les causes et conséquences du dérèglement climatique de manière ludique et collaborative !**

Inscription obligatoire par mail à [chavanne.alban.74@gmail.com](mailto:chavanne.alban.74@gmail.com)

Attention, places limitées, maximum 14 personnes de plus de 15 ans !



Participation gratuite, don possible pour l'association

**Pour plus d'informations, consultez le site**

**<https://fresqueduclimat.org>**

# • AGENDA

SUR RENDEZ-VOUS - 15H30 / 19H  
**Don du sang à la salle de la gare de Mieussy**  
 MIEUSSY - [INFOS](#)

CINÉDÉBAT - 20H30  
**Ma ville demain**  
 TANINGES (CINÉ) - [INFOS](#)

2 SPECTACLES - 19H ET 21H  
**Gala de danse de la MJC de Taninges aux Gets**  
 SALLE DES FÊTES - [INFOS](#)

MIEUSSY - ENTRÉE LIBRE  
**Salon du bien-être de la Vallée du Giffre**  
 SALLE DE LA GARE - [INFOS](#)

MORILLON - 9H / 17H  
**Bourse aux vélos (Vélo Vert Festival)**  
 PARKING REMONTÉE - [INFOS](#)

ENTRÉE LIBRE - 10H / 18H  
**Marché des producteurs locaux à l'escargotière d'Arno**  
 MIEUSSY (SOUS CHATEL) - [INFOS](#)

VENEZ AIDER ! - 18H/20H  
**Organisation de la fête des possibles sept. 2023**  
 TANINGES (MAIRIE) - [INFOS](#)

OUVERT À TOUS - ???H  
**Pot d'accueil de Giffre En Transition**  
 BRASSERIE DU GIFFRE, VERCHAIX - [INFOS](#)

TANINGES - 17H / 20H  
**Répar' Café au local de "La Brouette et le panier"**  
 102 RUE DE L'USINE - [INFOS](#)

VENDREDI  
**2**  
 JUIN

SAMEDI  
**3**  
 JUIN

WEEK-END  
**3-4**  
 JUIN

DIMANCHE  
**4**  
 JUIN

LUNDI  
**5**  
 JUIN

MARDI  
**6**  
 JUIN

JEUDI  
**8**  
 JUIN

SUR INSCRIPTION - 9H / 12H  
**Atelier Fresque du climat**  
 MIEUSSY (MAIRIE) - [INFOS](#)

COVOIT PARKING CARREFOUR - 9H  
**Grand Décoffrage spécial 1600**  
 SAMOËNS - [INFOS](#)

THÉÂTRE - 14H & 20H30  
**Représentation des ateliers théâtre de la MJC**  
 TANINGES (CINÉ) - [INFOS](#)

MARIONNETTES - 15H  
**L'homme qui plantait des arbres**  
 ONNION (ÉGLISE) - [INFOS](#)

SUR INSCRIPTION - 8H / 12H  
**Sortie Faune Sauvage (Semaine du Géoparc)**  
 BELLEVAUX - [INFOS](#)

ENTRÉE LIBRE - 9H / 18H  
**Vide grenier du ski-club de Taninges**  
 TANINGES (LES QUAIS) - [INFOS](#)

GRATUIT - 19H / 20H30  
**La présence du Lynx dans la Vallée du Giffre**  
 MIEUSSY (QUINCY) - [INFOS](#)

SUR INSCRIPTION - 9H / 18H  
**Nature en fête : 4 randos pour découvrir le Môle**  
 EN VISIO - [INFOS](#)

GRATUIT  
**Festival des arts de rue : Les journées des saltimbanques**  
 BONNEVILLE - [INFOS](#)

ENTRÉE PAYANTE 6€  
**Salon de la bière**  
 MIEUSSY (LA GARE) - [INFOS](#)

SAMEDI  
**10**  
 JUIN

DIMANCHE  
**11**  
 JUIN

MARDI  
**13**  
 JUIN

SAMEDI  
**17**  
 JUIN

VEN-SAM  
**23-24**  
 JUIN

SAMEDI  
**24**  
 JUIN

Relayeur.euse.s : Gilles C., Lola B., Nora B., Nicolas M., Matthieu G., Emmanuelle T., Alban C., Sylvie V., Anaïs O. et Benjamin M.  
[Giffre en Transition - contact@giffre-en-transition.fr](mailto:contact@giffre-en-transition.fr)