

LA GAZÈTA

Vivre en Terre Happy

BULLETIN D'INFORMATION DES INITIATIVES LOCALES

OÙ PEUT-ON OBSERVER CES
DRÔLES D'AVIONS ?



AU SOMMAIRE :

- * Édito
- * Zoom sur : la fruitière de Mieussy
- * Climat et biodiversité
- * Économie Sociale et Solidaire
- * Démocratie et citoyenneté
- * Mobilité, habitat et énergie
- * Agriculture et alimentation
- * Culture et bien-être
- * La parole est à vous !
- * Agenda

LA PATRIE DES ARBRES

Dérèglement climatique, pollutions en tous genres, surconsommation, isolationnisme... Ces mots répétés dans les discussions n'augurent malheureusement pas un avenir paisible et n'engagent pas à l'aborder avec un sourire serein. L'ordre n'est plus à l'inquiétude mais à l'angoisse, pour toutes celles et ceux qui ont conscience des enjeux considérables liés à la transition environnementale, sociale et politique. Cette angoisse est devenue si commune qu'elle s'en est trouvée baptisée du triste nom d'éco-anxiété, une maladie qui ne vient pas d'un dérèglement du corps mais de la société et dont beaucoup de personnes portent le fardeau, en particulier les jeunes. Selon une étude menée à travers plusieurs pays par le Groupe d'experts intergouvernemental sur l'évolution du climat (GIEC), c'est environ 45% de la population jeune qui présente les symptômes de ce mal de notre époque. Cette jeunesse cherche désespérément son futur à travers des prédictions toutes plus funestes les unes que les autres, en sachant que le confort de vie dont elle a bénéficié jusqu'alors est irrationnel aux vues des défis qu'impose le dérèglement climatique.

La prise de conscience est lourde, car comment imaginer que l'avenir qui semblait acquis ne sera jamais ? Comment imaginer que la maison de ses rêves, les festins en famille, les longs voyages sur les plages de nacre et le progrès immuable n'étaient que de fausses promesses ? Pour beaucoup, c'en est déjà trop, impossible d'abandonner ce faste et ce confort dans lequel ils ont grandi jusqu'alors, il faut alors se prosterner dans le déni, dans un cynisme largement répandu aujourd'hui qui offre des ornières et une sérénité dans l'autodestruction.

Cette jeunesse qui se polarise entre angoisses profondes et désintéressement tranquille, j'en fais partie. Du haut de mes 23 ans, j'ai très peu parcouru la vie et je n'ambitionne de donner des leçons à personne, chacun trouve ses vérités où il le peut. Je peux en revanche témoigner de ces angoisses de ma génération à travers les miennes. Si on me demandait comment j'envisage l'avenir, je hausserais sans doute les épaules avec un sourire triste, pour éviter d'ardentes catilinaires sur nos modes de vie actuels. Je ne saurais être légitime, je suis loin d'être un modèle, mais comme beaucoup j'infuse mes insomnies d'inquiétude pour le vivant et d'amertume pour l'inaction.

Mais me voilà entré à Giffre en Transition depuis quelques semaines, en tant que volontaire au service civique. Me voilà actif, engagé dans des actions concrètes pour faire évoluer les choses, pour participer à cette transition qui de jour en jour se fait plus nécessaire. Marché des producteurs, débats citoyens, ateliers divers, tant de moyens d'agir bien plus efficacement qu'en prodiguant de longs discours moralisateurs. Pour promouvoir la transition, il faut s'en faire l'acteur, pas le héraut. La fédération d'associations qui m'accueille pendant 8 mois est une de ces initiatives capables de museler un tant soit peu l'éco-anxiété qui me saisit au quotidien - cette peur reste en moi, mais dorénavant je résiste, je la combats, je l'apprivoise.

Tout comme je vois mes grands-parents qui conservent une santé de fer en allant aux champs chaque jour malgré l'âge, je comprends que le remède au désespoir, c'est l'action. La vie est dans le mouvement, dans le vol des grives, dans la croissance de la vigne. L'abandon et l'immobilité ne peuvent que nous faire couler plus vite dans ces eaux noires sous nos pieds.

LA PATRIE DES ARBRES - SUITE

Ainsi, je ne peux qu'encourager les gens de ma génération à s'engager, d'une manière ou d'une autre, dans ce perpétuel combat pour l'évolution de nos modes de vie. Enormément de choses sont à faire et les choix que nous faisons aujourd'hui modèleront le monde de demain.

C'est une lutte de chaque jour mais elle a ses grâces, il est beau de voir se nouer les liens auprès des gens qui comme vous savent apprécier le bonheur d'une sobriété réfléchie et heureuse, il est agréable de converser avec ceux qui, à l'heure d'une mondialisation effrénée et d'une interconnexion globale, ont décidé de regarder d'abord autour d'eux. Il est enfin enrichissant de partager avec ceux qui offrent plus qu'ils ne reçoivent, d'échanger quelques mots autour de l'état de la vallée, de se donner des conseils pour le potager ou de s'émerveiller ensemble des prochaines couleurs de l'automne. Moi qui suis originaire de la vallée de l'Arve, je découvre qu'un autre monde florissait juste derrière moi, le long du Giffre, un monde peuplé de personnes que d'autres qualifieraient de naïves, mais que je qualifie de courageuses. Des personnes qui donnent leur temps et leur énergie pour construire un monde meilleur à leur échelle tout en luttant continuellement contre le flot de mauvaises nouvelles qui se déverse en continu aux informations. Je ressens un espoir à les voir agir avec cette foi inébranlable, avec cet optimisme prudent, ça me donne envie de les accompagner, de sortir les mains de mes poches et de les plonger dans l'humus, me mettre un peu de terre sous les ongles et un peu de rêves dans la tête.

Le service civique est un bon moyen de s'investir dans cette lutte qui souvent semble trop dense ou trop complexe pour les gens de mon âge. Il ramène également au centre des préoccupations la notion de citoyenneté. Citoyen, du latin *civitas*, c'est celui qui bénéficie des droits d'un habitant d'un pays, mais c'est aussi celui qui agit pour la communauté, qui est intégré organiquement à elle. Être citoyen, c'est prendre conscience du rôle de l'individu mais surtout de la force du collectif. Mais quel collectif ? Celui de la patrie ? En un sens oui, mais personnellement, celle dont je chante l'hymne chaque matin en ouvrant les yeux sur les merveilles du monde vivant, ce n'est pas vraiment la France. C'est une patrie commune à toutes et à tous, une patrie qui nous abrite et nous protège de la naissance jusqu'au cercueil, une patrie pour laquelle je suis citoyen, la patrie des arbres.

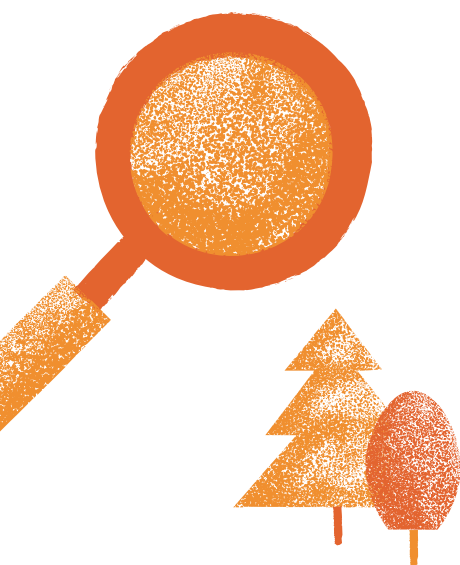
TD

PARTICIPEZ À LA GAZÈTA ! NOS BÉNÉVOLES ONT BESOIN DE VOTRE AIDE POUR :

- * Faire partie de l'équipe de rédaction et de mise en page du bulletin d'information.
- * Relayer les infos locales, les événements, les bonnes nouvelles et les initiatives inspirantes sur notre territoire et ailleurs.
- * Donner votre avis, vos suggestions ou même réagir à un article.

→ Écrivez-nous à : contact@giffre-en-transition.fr

ZOOM SUR LA FRUITIÈRE DE MIEUSSY



UN PAN D'HISTOIRE EN FUMÉE

Drame du jeudi 7 septembre 2023 : la fruitière de Mieussy dont les travaux d'agrandissement se terminaient, disparaît dans les flammes.

Son ouverture en juillet 1997 un renouveau pour la commune qui voyait ses commerces fermer les uns après les autres. Trois acteurs en partenariat – la coopérative des Hauts-Fleury rassemblant des agriculteurs de Mieussy, la SICA Thônes-Mieussy pour le magasin et Paysalp pour le musée – réussissent à lever des financements européens et à redonner de l'attractivité au village. Plus qu'une fruitière où l'on transforme le lait en fromage, c'est aussi une belle boutique de produits locaux et un espace pédagogique moderne, où l'on découvre toutes les facettes des fromages de montagne, des alpages à la dégustation. Des souvenirs pour des milliers d'écoliers.

LA COOPÉRATIVE DES HAUTS-FLEURY

Économiquement, c'est aussi un projet très intéressant pour les éleveurs laitiers de Mieussy qui vont ainsi reprendre le contrôle sur différents aspects économiques alors que la majorité des autres fruitières sont exploitées par des sociétés laitières, les éleveurs vendant leur lait à ces sociétés et étant ainsi soumis aux lois du marché. Par exemple à Samoëns, la fruitière est exploitée par la société Pochat & Fils, elle-même rachetée par Lactalis en 2005. Pour en savoir plus sur ces aspects économiques, article ["Planète Lait" Gazeta été 2021, p.16-17.](#)



À Mieussy, de nombreux éleveurs font partie de la coopérative, ils élisent un CA, actuellement présidé par Mickaël Jacquard du GAEC le Crêt. Ils prennent les décisions sur le prix du lait, le prix des fromages, les salaires des vendeuses et des fromagers, les choix de production... La coopérative produit :

- de la Tomme de Savoie IGP
- du Reblochon AOP, récemment médaillé d'or au salon de l'agriculture de Paris.
- et depuis 2021 de l'Abondance AOP, déjà récompensé du 1er prix d'Abondance fruitier à Abondance.

PRODUCTION LOCALE JUSQU'À L'AFFINAGE DANS LE TUNNEL DES TINES ET À THÔNES

Les fromages passent 5 à 8 jours dans les caves de la fruitière de Mieussy avant d'être envoyés aux Tines pour les Abondances et les Tommes, dans les caves de Thônes pour les Reblochons, [en savoir plus.](#)

Suite du zoom...

ZOOM SUR LA FRUITIÈRE DE MIEUSSY



Incendie du jeudi 7 septembre 2023, photo NB

RENAITRE DE SES CENDRES

La coopérative avait entrepris des travaux d'agrandissement de la fruitière pour enlever de la pénibilité dans le travail des fromagers, notamment la mise sous presse très pénible qui devait être automatisé et ces machines nécessitaient un agrandissement.

Pendant la dernière phase de travaux, le lait collecté tous les jours matin et soir, était donc transformé dans les ateliers des coopératives de Flumet (Val d'Aryl), Fillinges et Terramont (Vallée Verte). Suite à l'incendie, il y a eu une véritable solidarité de la part des autres coopératives qui continuent de prêter leurs ateliers à la coopérative des Haut-Fleury, les fromagers de Mieussy peuvent ainsi continuer à y transformer le lait en tomme, reblochon et abondance.

Cette logistique permet ainsi de garantir le bon fonctionnement de toute la filière, jusqu'au consommateur.



photo © Fruitière des Hauts-Fleury



DU LUNDI AU VENDREDI
10H-12H15 ET 16H-19H
SAMEDI
9H-12H15 ET 16H-19H

Ces horaires
évolueront bientôt !

Suite du Zoom...

ZOOM SUR LA FRUITIÈRE DE MIEUSSY



photo SV

LA VENTE DIRECTE POUR SOUTENIR AU MIEUX LES PRODUCTEURS

La boutique a déjà réouvert grâce à un camion réfrigéré arrivé 2 semaines seulement après l'incendie. « On a eu un soutien de la mairie pour faire les démarches, ainsi que du département car le camion est situé sur un terrain départemental. Notre but était de réouvrir une boutique au plus vite, dans quelques semaines des Algeco permettront de proposer tous nos articles habituels. » explique Mickaël Jacquard du GAEC du Crêt et président de la coopérative des Hauts-Fleury. Pour soutenir la coopérative et les producteurs, nous vous encourageons donc à aller y acheter du fromage et autres produits locaux.

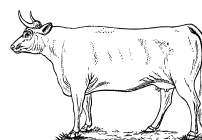
NB

POUR ALLER PLUS LOIN

- Le prix d'excellence alpage de la CCMG, dont l'édition 2021 était dédiée aux alpages laitiers : <https://www.montagnesdugiffre.fr/entreprendre-et-travailler/agriculture-alpages-et-forets/prix-dexcellence-alpages-du-haut-giffre/>
- Documentaire ARTE "Planète Lait" et lien local [Gazèta été 2021, p.16-17.](#)
- Site de la coopérative de Thônes : <https://www.reblochon-thones.com/les-magasins-reblochon-thones/>
- Site de Paysalp : <https://paysalp.fr/croqalp-fruitiere-de-mieussy/>



Famille Forestier, alpage du Coin, très investie dans la coopérative des Hauts-Fleury depuis sa fondation



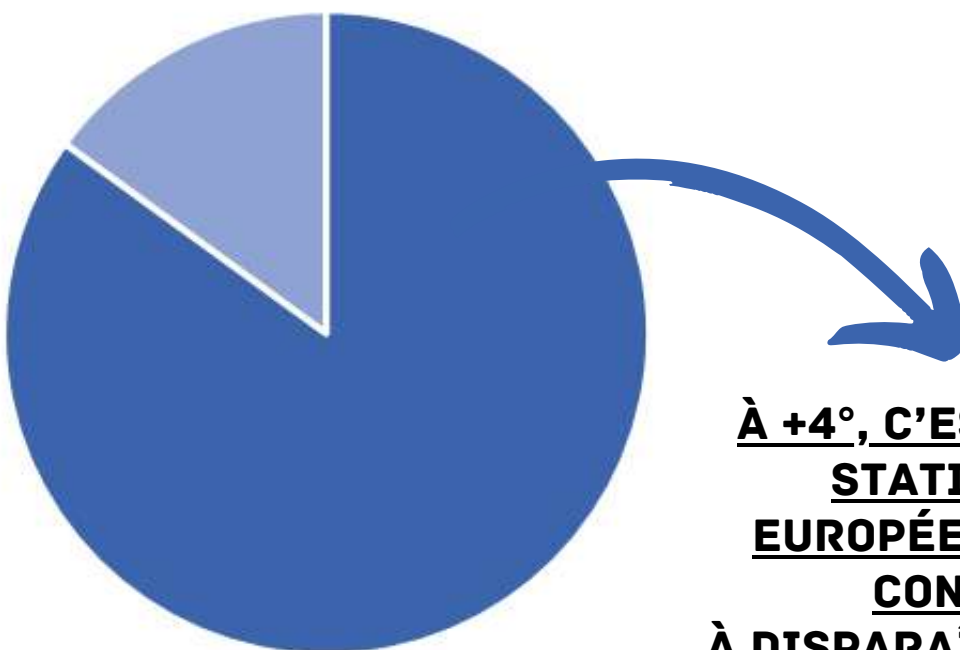
HORS-PISTE ENVIRONNEMENTAL

QUEL AVENIR POUR LES STATIONS DE SKI EUROPÉENNES ?

Un communiqué de presse de l'association nationale de protection de la montagne Mountain Wilderness sorti fin août dresse un constat alarmant en s'appuyant sur une large étude scientifique : avec le cours du réchauffement planétaire actuel, c'est 71 à 98% des 2248 stations de ski européennes qui sont vouées à disparaître, et ce même avec l'usage de neige artificielle.

Face à cette réalité, il est plus que nécessaire de repenser collectivement l'usage touristique des milieux montagneux afin d'impulser une dynamique responsable et réaliste en accord avec les défis climatiques futurs. Mais pour l'heure, l'agenda des stations françaises ne semble pas être réglé sur ces considérations puisque de gros investissements sont faits dans de grandes stations afin de stimuler leur fonctionnement et attirer une clientèle toujours plus aisée et souvent étrangère, ce qui engendre des déplacements encore plus polluants. L'usage de la neige artificielle, de plus en plus répandu, n'est qu'une solution à court terme dont les coûts en eau semblent pourtant bel et bien invalider au regard des récents manques de la précieuse ressource. A noter que ce déclin des stations de ski française est très inégal, car seules les plus importantes peuvent investir suffisamment pour assurer leur rentabilité, les plus modestes, soit environ 80% des stations françaises, sont prises au piège dans une course à l'endettement pour se fournir en neige artificielle et ainsi faire survivre un modèle pourtant caduque. En plus du coût environnemental d'une telle réticence à la transition, cette crise du secteur fragilise le tissu socio-économique des milieux touristiques montagnards et pousse les stations à la concurrence, là où une collaboration apaisée devrait être un premier pas pour repenser les loisirs d'hiver en

Suite de l'article page suivante...



À +4°, C'EST 71 À 98% DES STATIONS DE SKI EUROPÉENNES QUI SONT CONDAMNÉES À DISPARAÎTRE À CAUSE DU DÉRÈGLEMENT CLIMATIQUE.

• CLIMAT ET BIODIVERSITÉ

suite de l'article Hors-piste environnemental

Plus que jamais, il est nécessaire de s'engager dans des politiques plus respectueuses de l'espace montagnard, mais il manque plusieurs éléments pour parvenir à impulser une nouvelle dynamique. Tout d'abord, il est impératif de développer une vision commune pour la transition des espaces de loisirs en montagne qui représentent un pilier économique de nos régions, il faut établir un objectif et réfléchir ensemble aux alternatives potentielles pour réinventer un secteur désuet et énergivore. Ensuite, il est essentiel de mettre en place des politiques ambitieuses sur ce sujet, à un niveau national mais surtout européen, c'est là le principal levier d'action pour espérer des changements et des évolutions dans nos stations de ski qui n'ont jusqu'à aujourd'hui rien de plus à proposer que de superficielles mesures de communication et de green-washing, il suffit pour s'en convaincre d'étudier le récent changement de nom de la station **Praz-de-Lys Sommand** avec le domaine Espace des Lys, une communication chargée en éléments précis de langage peinant à dissimuler les conséquences et les coûts de ces loisirs.

Pour aller plus loin : <https://www.mountainwilderness.fr/se-tenir-informe/communiqués-de-presse/l-etude-inedite-sur-les-2234-stations-de-ski-qui-interpelle-l-europe.html>

Relayé par A.C./ Écrit par T.D



AU FEU !

AIDEZ AU RECENSEMENT DES BRÛLAGES DE VÉGÉTAUX :

Malgré l'interdiction de brûler ses déchets verts en vigueur depuis 2011, la pratique reste encore très répandue en Haute-Savoie, il n'est pas rare d'observer en voiture la fumée s'élevant de ce genre de feu ça et là. Que ce soit pour se faciliter la tâche ou pour éviter de se déplacer à la déchetterie, le brûlage des déchets verts n'en est pas justifié pour autant, loin de là, ses conséquences sont aussi néfastes pour l'atmosphère que pour les poumons de celui qui le pratique. En effet, pour 50 kg de déchets brûlés, c'est l'équivalent de 13 000 km parcourus dans une voiture diesel ! Soit à peu près la longueur du continent africain ! Et il va sans dire que la personne exposée à la fumée inhale nombre de particules polluantes, un véritable danger pour la santé aux conséquences parfois désastreuses, on estime à 4300 le nombre de décès prématurés en Auvergne Rhône-Alpes causés par ces émissions toxiques.



C'est pour lutter contre ce fléau écologique et sanitaire que la FNE lance la campagne participative "AU FEU !" en Haute-Savoie du 25 septembre au 6 octobre. Le principe ? Repérer les brûlages de déchets verts dans le département et les signaler pour établir une cartographie plus précise de ces pratiques et de leurs conséquences, pouvant être très inégales en fonction de la localisation du feu, pour ainsi contribuer au Plan de Protection de l'Atmosphère. Pour signaler ces feux, cela passe par l'application Sentinelles de la Nature développée par la FNE et téléchargeable sur le Google Play Store ou l'Apple Store. Le réseau Sentinelles de la Nature n'est pas dédié à cette enquête mais constitue une première ligne citoyenne efficace pour prévenir des dégâts infligés aux écosystèmes, pourquoi ne pas envisager de le rejoindre ? Toutes les infos se trouvent sur le [site internet de FNE](#) !

Suite de l'article page suivante...

• CLIMAT ET BIODIVERSITÉ

suite de l'article Au feu !



L'enquête se terminant cependant le 6 octobre, il est toutefois possible, à votre échelle, d'alerter vos proches sur les dégâts environnementaux du brûlage de déchets verts, car si il est peut être pénible de les amener à la déchetterie, il existe plusieurs solutions pour les valoriser au jardin, en compost ou en paillage pour le potager par exemple ! A vous de jouer pour transmettre ces alternatives utiles et responsables pour améliorer la qualité de l'air de notre département mais aussi la santé de ses habitants !

Pour aller plus loin : <https://www.fne-aura.org/actualites/haute-savoie/campagne-au-feu-aidez-nous-a-recenser-les-brulages-de-vegetaux/>

Écrit par TD

L'OGRE DE NOS RIVIÈRES

FOCUS SUR LE SILURE, LE PLUS GROS POISSON D'EAU DOUCE D'EUROPE !

Qui a dit qu'il était nécessaire de partir s'enfoncer dans des jungles inextricables pour rencontrer les bêtes les plus impressionnantes du monde vivant ? En plongeant simplement à quelques mètres sous la surface de nos cours d'eau et de nos lacs, partons à la rencontre d'un poisson qui fascine autant qu'il effraie et qui rappelle à tous que les merveilles naturelles sont accessibles dès que l'on prend la peine de regarder autour de soi. Prenons donc le temps de comprendre et d'apprivoiser le silure glane, de se défaire des idées reçues qui orbitent autour de cet animal pour mieux apprécier ses caractéristiques impressionnantes et transmettre aux jeunes générations non pas de la peur, mais de la passion !

Suite de l'article page suivante...



• CLIMAT ET BIODIVERSITÉ

suite de l'article L'ogre de nos rivières

Il est vrai qu'à première vue, ce poisson peut effrayer, rien de plus normal lorsque l'on sait que la bête atteint facilement les 2m de long et que les tailles record avoisinent les 2m80 ! Le faciès du géant n'est pas très rassurant non plus : deux petits yeux vitreux placés au milieu d'une énorme tête aplatie pouvant représenter jusqu'à 30% du poids de l'animal ! Il va sans dire qu'une tête aussi imposante implique une gueule tout aussi démesurée dans laquelle beaucoup de personnes ont peur de perdre une main ! Pourtant, ces caractéristiques effrayantes ne sont pas révélatrices d'un véritable monstre lacustre, car en effet le silure est d'une nature placide, à patienter le plus souvent au fond des lacs et des rivières à faible courant, préférentiellement dans des milieux vaseux. Cette attitude indolente ne devrait pas non plus nous faire oublier que le silure est un prédateur très opportuniste, se nourrissant de petits poissons comme la chevesne ou le goujon mais également de crustacés comme l'invasive écrevisse américaine ou dans de rares cas d'oiseaux, le plus souvent des spécimens affaiblis. Pour la chasse d'oiseaux, le silure est également capable de pratiquer la chasse par échouage comme le ferait un orque ou un crocodile, c'est-à-dire de se jeter sur la rive pour capturer sa proie. Ce prédateur peut également, à l'aide de sa longue nageoire anale, provoquer des tourbillons pour assommer ses proies avant de les engloutir.

L'ingéniosité du silure est sans limite, et il est très facile de le vérifier tant les populations de silure, contrairement à celles d'autres poissons prédateurs comme le brochet, ne diminuent pas depuis sa réintroduction dans nos cours d'eau durant le XIXème siècle. Il est vrai que l'animal, parfois pêché pour la formidable combattivité dont il peut faire preuve, ne détient aucune ressource précieuse pour l'homme, sa chair est comestible lorsque l'animal est jeune mais elle prend très vite un goût vaseux, sans compter les différents polluants présents dans nos rivières que le poisson stocke dans son corps (mercure, plomb, pesticides...). Mais plus que ça, le silure est surtout un animal extrêmement adaptable avec un régime alimentaire opportuniste et une capacité d'apprentissage remarquable, ce qui lui permet de rapidement coloniser de nouveaux cours d'eau, mais son impact écologique reste réduit, il entre rarement en concurrence avec les autres prédateurs car souvent ces derniers occupent des niches écologiques très différentes. Pourtant, le silure a mauvaise presse, on l'accuse de décimer les populations de poissons migrateurs qui font effectivement partie de son régime mais aussi de s'attaquer aux chiens, aux chats et à l'homme. Délit de sale gueule sans doute, car les attaques de silures sont extrêmement rares, l'animal se montrant agressif uniquement pour protéger sa progéniture ou durant la période de reproduction. Pour clore cet article, rappelons enfin que le silure peut vivre jusqu'à 80 ans ! Une longévité exceptionnelle qui, couplée à son intelligence, fait plus de cet animal un vieux sage des rivières qu'un monstre sanguinaire. Voilà qui devrait exorciser bien des peurs, la première étape nécessaire pour accéder à la connaissance. Car le silure a bien des leçons à nous apprendre, comme lui, tâchons d'être ingénieux pour nous adapter aux cours d'eau les plus troubles que l'avenir nous réservera !

Pour aller plus loin : <https://doris.ffessm.fr/Especies/Silurus-glanis-Silure-glane-364>

Écrit par TD

SOUS LES PAVÉS LA VIE

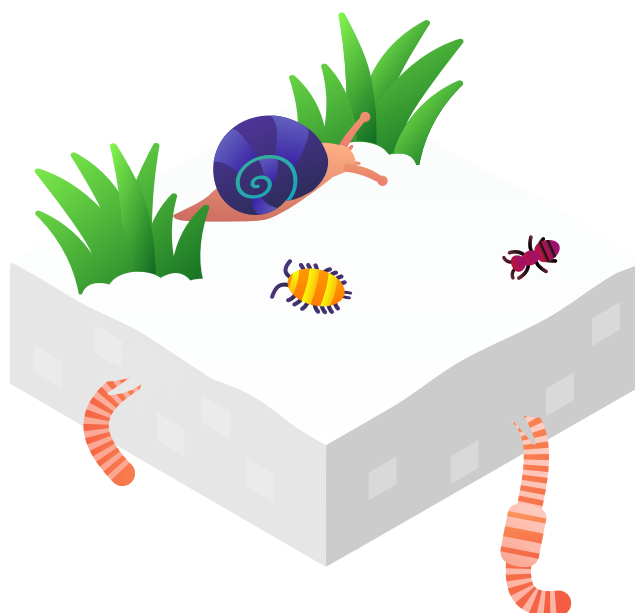
AIDEZ AU DIAGNOSTIC DE LA QUALITÉ BIOLOGIQUE DES SOLS :

Soulevez cette pierre anonyme au milieu de votre jardin et laissez vous surprendre par la multitude d'animaux qui ont trouvé refuge en dessous ! Des vers de terre, des fourmis, des iules ou encore des lithobies, tout un petit monde merveilleux qui a plus à en révéler que ce qu'il n'y paraît. En effet, certains de ces organismes, malgré leurs tailles modestes, jouent des rôles extrêmement importants dans les écosystèmes, notamment dans l'entretien de la qualité des sols. Cette relation se fait dans les deux sens, une forte diversité d'organismes dans le sol contribuera à sa bonne santé et cette dernière favorisera l'installation de plusieurs organismes, on parle alors de qualité biologique des sols.

C'est pour évaluer cette dernière et son impact sur l'environnement que s'est développé le programme de Qualité Biologiques des Sols (QUBS), une démarche de science participative qui vous invite à évaluer la santé biologique des sols près de chez vous selon différents programmes afin d'approvisionner une base de données qui permettra de mieux comprendre la biodiversité des sols mais également afin de vous permettre de rencontrer une faune souvent invisibilisée et pourtant très utile pour nos écosystèmes. Rendez vous sur le site du [programme QUBS](https://www.qubs.fr), choisissez votre protocole de recherche et allez farfouiller un carré de terre pour trouver des trésors faunistiques cachés ! L'occasion également de mieux comprendre les mécanismes complexe et les équilibres fragiles qui mènent à la formation et à la vie de ces sols que l'on foule si souvent sans y prêter attention, un exercice de modestie en somme !

Pour aller plus loin : <https://www.qubs.fr/choix-participation>

Relayé par SV / Écrit par T.D



• ÉCONOMIE SOCIALE ET SOLIDAIRE

DIMANCHES AUX PUCES POUR LA BONNE CAUSE

Chaque dimanche d'octobre, venez découvrir de NOMBREUX ARTICLES d'OCCASION et NEUFS et effectuer des achats au profit de L'AIDE HUMANITAIRE !



Relayé par AC



BIEN-ÊTRE AU TRAVAIL : ET SI LES SCOP AVAIENT TOUT COMPRIS ?

Tout d'abord, c'est quoi une SCOP ?

« Une Scop est une société coopérative qui peut être sous la forme d'une SA (Société anonyme), d'une SARL (Société à responsabilité limitée) ou d'une SAS (Société par actions simplifiée). Les salariés sont en même temps les associés majoritaires de la Scop (Société coopérative ouvrière de production). Elle peut être créée dans tous les secteurs d'activités (commerce, industrie, artisanat, services, multimédia) et dans certaines professions libérales réglementées (architectes, géomètres-experts). » dicit entreprendre.service-public.fr

Que nous apprend l'article de The Conversation ?

Sans tout dévoiler, une SCOP pourrait répondre aux nouvelles aspirations des travailleur.euse.s après une année COVID qui a questionné sur le sens du travail et un marché de l'emploi favorable à la mobilité professionnelle.

Vous pouvez retrouver l'annuaire des SCOP [ici](#) et il y en a proche de chez nous, par exemple [Set Coporation SA \(microélectronique\) à Saint-Jeoire](#) et [Alterosac \(textile zéro déchets\) à Annemasse](#).

Article complet : <https://theconversation.com/bien-etre-au-travail-et-si-les-scop-avaient-tout-compris-208770>

Relayé par AC

FEMMES EN MONTAGNE

UN FESTIVAL DE FILMS SUR LES FEMMES DANS L'UNIVERS MONTAGNARD.

Depuis 2019, le festival de films "Femmes en Montagne" à Annecy se propose de valoriser la présence féminine dans les sports de montagne à travers des courts-métrages amateurs diffusés pour encourager les habitantes de Haute-Savoie et d'ailleurs à s'émanciper des carcans parfois trop genrés de ces sports et de se lancer elles aussi à la conquête des sommets enneigés. Le festival, c'est aussi un temps d'échanges, de débats et d'ateliers pour mieux réfléchir ensemble aux moyens de déconstruire une vision souvent trop masculiniste de l'espace montagnard qui en freine l'accès à de nouvelles passionnés. Ces réflexions sont aussi un moyen de mettre en évidence l'engagement des femmes dans la protection de la montagne et ainsi de tisser des liens entre les luttes féministes et écologiques, car le festival ambitionne de construire des discours durables pensés pour faire émerger les synergies entre égalité des genres et protection de l'environnement.

Inspiration, courage et ténacité sont les maîtres mots qui ressortent des valeurs transmises par le festival, la conquête des montagnes par les femmes ne serait-elle pas synonyme à bien des égards de la résilience citoyenne contre un modèle socioéconomique dépassé ? A vous de vous faire votre propre opinion en suivant le programme riche de l'évènement !

Pour aller plus loin : <https://protectourwinters.fr/>

Relayé par SV/ Écrit par TD

LA PROGRAMMATION

MERCREDI 4 OCT.	JEUDI 2	VENDREDI 3	SAMEDI 4	DIMANCHE 5	VENDREDI 8 DÉC.
CINEMA LA TURBINE 15 € / 7 places FILMS PRIMÉS 2022 • Climbing Iran • Ushika, l'escalade à deux • Au milieu d'une femme • Phages • My Phantom	CINEMA LE MIKADO 14 € / 6 places PROJECTIONS 18h00 • Sébastien • Inseparable "Mylé" • Sébastien Power • Au Mental • Love 20h45 • The Ascension series - Minag Skelton • Women Montañas Vascas • Free to run • Land Talk • TYNHERY	SALLE PIERRE LAMY 10 € / 6 places PROJECTIONS 17h30 • Women of Verbiar • Yaël Mergeliseh • David • The Avalanche Hunter • Mujeres como Clemente • Ce qui compte le CIRCO d'Anne-Lise 20h15 • Rise with Juliette Wilman • Solo • Perfect Patterns • Marcher devant	AUDITORIUM DE SEYNOD 10 € / 6 places PROJECTIONS 17h30 • The Adventurer • Clémentine • What does it mean to be a strong female climber? • Via Sedra 20h30 • Didi • Uta - The Climber For Kosovo • White Horizon • Lapland Explorer • Cydas	SALLE PIERRE LAMY 10 € / 6 places PROJECTIONS 12h30 • Dave Degrae • Capture • Si j'ai fait failli, c'est pas drôle • Rescoring the Emily Hempel 18h30 • Dylis (TV) / • The Peak • Alpine-Soul REMISE DES PRIX	CINEMA TELLORES 10 € / 6 places FILMS PRIMÉS 2022
BEFORE Mercredi 1er nov. VERRE DES MONTAGNARDES 18h - 20h SOIRÉE MONTAGNE & THÉÂTRE 20h - 23h ART BY FRIENDS 19h30 - 21h30	ATELIERS • ART BY FRIENDS / SHOUKĀ • Atelier : assurez le avec Louisa Méral • Groupes de parole avec les Mountain Sisters • Aide à la réalisation de films : financement et diffusion avec Mélika Stéville & El Fodouzi	ATELIERS • ART BY FRIENDS / SHOUKĀ / ATOME • Brunch & Collage avec ateliers Scaup • Fraiseuse de la météo à avec POLE France • Aide à la réalisation de films : prise de son documentaire avec Sophie Damerval	ATELIERS • ART BY FRIENDS / EN EXTÉRIEUR • Intense Social Run avec M&M • Initiation escalade avec ICM, Le Top & Peak • Aide à la réalisation de films : cadrage et tournage en montagne avec Zeynep Hürriyetlihan • Café nouilles avec le MTCAM	ATELIERS • ART BY FRIENDS / SHOUKĀ / EN EXTÉRIEUR • Runéo mobility dance avec Kombi & ROM France • Post-déjeuner parentalité & montagne avec Miro-Miro, Sebout L'Atelier, Céline Lacombe et Caroline Clémentine • Temps convivial (présence des intervenants, p.s., rencontres, dédicaces, etc)	ATELIERS • ART BY FRIENDS / SHOUKĀ / EN EXTÉRIEUR • Runéo mobility dance avec Kombi & ROM France • Post-déjeuner parentalité & montagne avec Miro-Miro, Sebout L'Atelier, Céline Lacombe et Caroline Clémentine • Temps convivial (présence des intervenants, p.s., rencontres, dédicaces, etc)
	Les 2 propositions de jeudi seront uniquement accessibles aux membres du collectif "FEMME MONTAGNE" présente d'ici novembre lors des échanges en atelier.			AFTER SOIRÉE DE CLOTURE à la suite des projections ART BY FRIENDS 19h30 - 21h30	

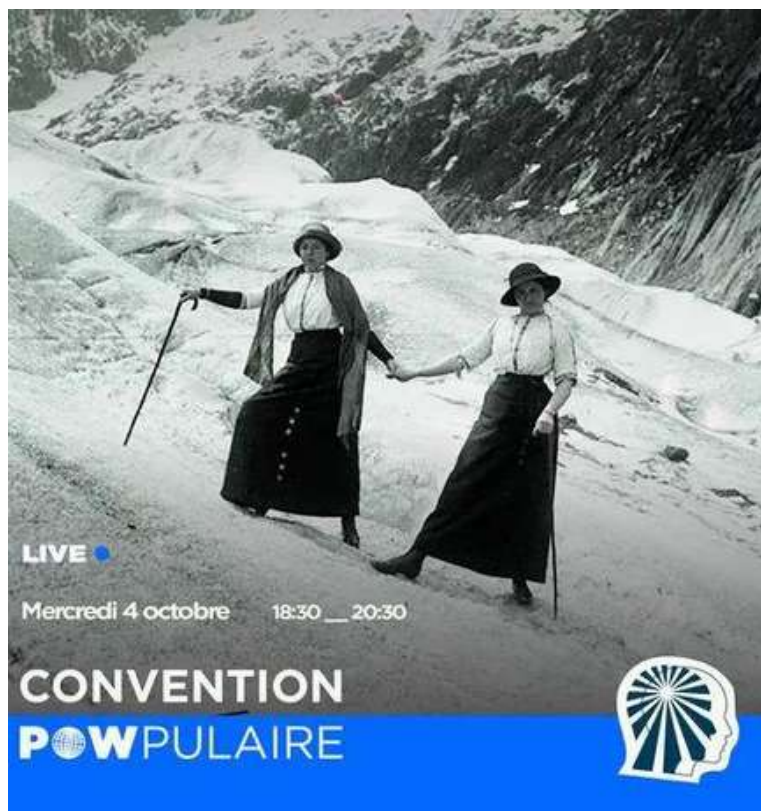
CONVENTION POWPULAIRE

LA PLACE FÉMININE DANS LES COMBATS ÉCOLOGIQUE.

Dans le cadre du festival de films “Femmes en Montagne” d’Annecy, et pour les personnes ayant déjà vu tout les films proposés, l’expérience s’enrichit d’une réflexion collective sur des sujets afférents à la place de la femme sur les sommets montagneux et dans les luttes climatiques.

Existe-t-il une différence dans l’engagement écologique entre les femmes et les hommes ? Comment le sexe influe-t-il sur les conséquences subies par le dérèglement climatique ? Plusieurs questions aux croisement des combats environnementaux et féministes dont la convention Powpulaire se propose d’étudier à travers des discussions ouvertes à tous !

Ne manquez pas la date du 4 octobre à 18h30 pour participer vous aussi à ce débat, accessible en ligne via [le formulaire d’inscription](#).



Cette conférence se fait en partenariat avec l’association POW (Protect Our Winter), un rassemblement de passionnés de montagne et de pratiquants de sports en extérieur visant à l’action en faveur du climat. Leur projet “La voix des glaciers” avait d’ailleurs essaimé pendant la fête des possibles avec une ciné-causerie début septembre ! N’hésitez pas à vous renseigner sur le reste de leurs actions !

Pour aller plus loin : <https://protectourwinters.fr/>



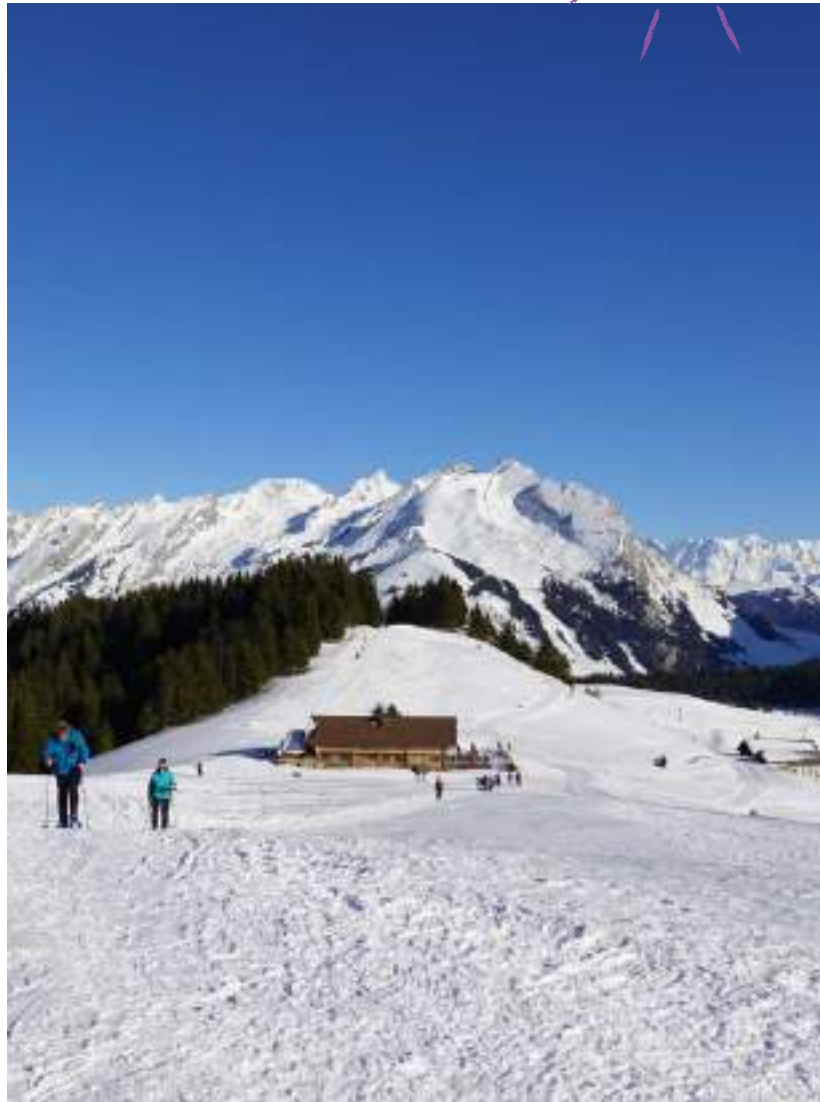
Relayé par SV/ Écrit par TD

VICTOIRE POUR L' ENVIRONNEMENT

LE PROJET DE RETENUE COLLINAIRE À LA CLUSAZ SUSPENDU !



Bonne nouvelle pour tous les défenseurs de l'environnement, après une lutte d'un an depuis 2022, le projet de créer une retenue collinaire sur le plateau de Beauregard pour permettre l'approvisionnement en neige artificielle de la station de ski de la Clusaz a été suspendu le mardi 5 septembre 2023 par décision du conseil municipal de la Clusaz. Un moratoire a été lancé vis-à-vis de la construction, afin d'attendre la décision de justice finale quant au projet. Il y a donc de quoi se réjouir, en particulier parmi tous les militants de LPO AuRA, Mountain Wilderness, FNE AuRA, FNE Haute-Savoie, La Nouvelle Montagne, le collectif Fier-Aravis et le collectif Sauvons Beauregard, tous s'étant mobilisés à travers plusieurs actions, dont notamment une ZàD (Zone à Défendre) sur le plateau de Beauregard, pour combattre ce projet. Un projet qui, aux vues de l'avenir des stations de ski que dépeint l'étude scientifique transmise par Mountain Wilderness (voir p.5), est parfaitement incohérent, il s'agit d'un investissement absurde pour faire perdurer un modèle voué à la disparition, une véritable fuite en avant en somme lorsqu'on sait que la stratégie de couverture en manteau de neige artificielle n'est pas durable aux vues de la douceur des récents hivers savoyards.



Prudence est cependant de mise avant les grandes célébrations, car la bataille est remportée, mais pas la guerre. En effet si le soulagement est présent parmi les militants, tous savent que ce moratoire constitue pour l'heure une simple pause dans le projet dont le renoncement complet ne semble pas pour l'instant être dans l'agenda de la municipalité cluses. Michaël Donzel, premier adjoint, agriculteur et moniteur de ski à La Clusaz, affirme "il ne s'agit pas d'un renoncement", vigilance est donc de mise pour la suite de la lutte. Les autorités locales semblent en effet décidées à investir dans un prolongement déraisonné de l'activité du ski. Il est quand même autorisé de se réjouir de la victoire qui marque un progrès encourageant pour la biodiversité du plateau de Beauregard mais surtout pour une transition durable et écologique dans le modèle de loisirs montagnard. Affaire à suivre donc...

Pour aller plus loin : <https://www.lpo.fr/lpo-locales/lpo-aura/actus-aura/actus-aura-2023/suspension-du-projet-de-retendue-a-beauregard-une-decision-sage-et-realiste-des-elus-de-la-clusaz>

Relayé par AC/ Écrit par TD

LANCEMENT "SYMBOLIQUE" DE REZO MOBICOOP

Jeudi 21 septembre la Communauté de Communes des Montagnes du Giffre lançait le « Rezo Mobicoop » (anciennement Rééo Pouce) à l'occasion de la Semaine Européenne de la mobilité.

« Grâce à ce réseau d'arrêts, et à l'[application Rezo Mobicoop](#) [...], les usagers peuvent partager leurs trajets réguliers ou ponctuels – ou chercher un conducteur s'ils sont à pied. » Cela « consiste à partager sa voiture pour en faire un nouveau mode de transport en commun. »



Pourquoi utiliser le Rezo Mobicoop :

- se déplacer dans la vallée au delà de l'offre de transport en commun (limitée)
- limiter l'autosolisme (le fait d'être seul dans sa voiture)
- diminuer le nombre de véhicules sur les routes (et donc les émissions)
- rencontrer du monde et faire de belles rencontres !

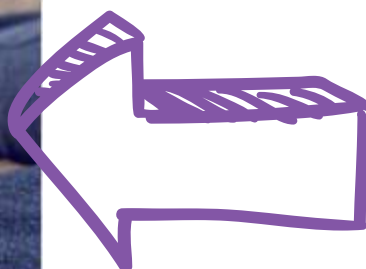
« Dans les Montagnes du Giffre, les statistiques montrent que
3 conducteurs sur 4
sont seuls dans leur véhicule »

Interview de Cyril Cathelineau, vice-président des montagnes du Giffre, en charge de la mobilité et des transports :



Un déplacement éco responsable sur les montagnes du Giffre

L'été dernier, près de 50 arrêts "sur le pouce" (matérialisés par un panneau vert avec un pouce) ont



Les arrêts du réseaux dans la vallée du Giffre sont à retrouver ici : www.rezopouce.fr/territoire/montagnes-du-giffre

Source et plus d'informations : www.montagnesdugiffre.fr/actualites/avec-rezo-mobicoop-participez-au-changement/

LES NAVETTES ESTIVALES CCMG DE PLUS EN PLUS FRÉQUENTÉES

Le [service de navettes estivales](#) – mis en place début juillet par Communauté de Communes des Montagnes du Giffre, avec le soutien de la Région Auvergne-Rhône-Alpes – s'est terminé le 27 août dernier.

Comme l'an dernier, le bilan global est positif, « avec une belle progression du nombre de voyageurs. Ce service de transport estival s'inscrit durablement dans le paysage local. Emprunter une navette estivale est devenu un incontournable pour un grand nombre de personnes, vacanciers, habitants... sans oublier les jeunes de la vallée », explique Cyril Cathelineau, vice-président de la Communauté de Communes délégué à la mobilité.



Source www.montagnesdugiffre.fr/actualites/navettes-estivales-45-de-frequentation-par-rapport-a-2022/

Au total, sur l'ensemble des lignes, près de

22 000 voyages

ont été comptabilisés, soit une

hausse de 45%

par rapport à 2022.

Lire l'article complet sur:

www.montagnesdugiffre.fr/actualites/navettes-estivales-45-de-frequentation-par-rapport-a-2022/

Relayé par NB

VÉLO, AGRICULTURE, TÉLÉTRAVAIL... LES PISTES POUR RÉINVENTER LA MONTAGNE



Nous vous invitons à lire cette tribune d'Olivier Bessy - sociologue du sport, des loisirs et du tourisme - qui résume bien les enjeux et les pistes de réflexion pour "retrouver une montagne vivante" et "ne pas seulement consommer la montagne en hiver et en été, mais l'habiter avec bonheur toute l'année".

Lire l'article : reporterre.net/Velo-agriculture-teletravail-Les-pistes-pour-reinventer-la-montagne

Dans la vallée du Giffre, nous avons justement un [nouveau Bureau à Partager à Taninges offre un lieu convivial pour les télé-travailleurs.](#)



Relayé par ET

LE JOUR DE LA NUIT

SAMEDI 14 OCTOBRE

dans toute la France...

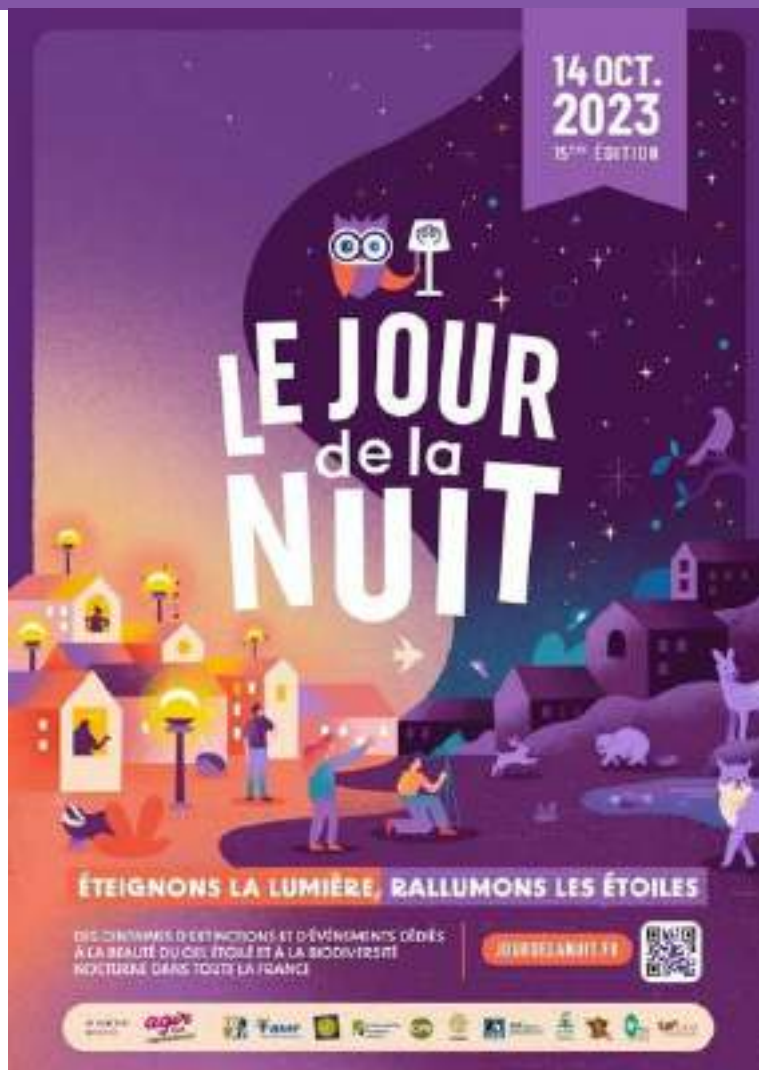
... et dans la Vallée du Giffre !

À SAMOËNS

École primaire Adelin Malgrand

À partir de 19h30

Il y a des pollutions dont tout le monde parle - la pollution plastique, la pollution de l'air, celle de nos rivières, celle par les pesticides utilisés dans les champs... Et puis il y en a une autre souvent oubliée : la pollution lumineuse. Pourtant, dans un rapport de juin 2021, l'Académie nationale de médecine indique que « l'exposition à la lumière artificielle la nuit a un effet délétère sur l'horloge interne ». L'institution demande que cette exposition figure dans la « liste des agents perturbateurs endocriniens ».



Le Jour de la Nuit est une manifestation nationale qui donne un coup de projecteur sur cette problématique en passe de nous voler la nuit. Avec l'excès d'éclairage, c'est aussi une part de notre patrimoine naturel et culturel que l'on perd : un tiers de la population mondiale ne voit aujourd'hui plus la trace de la Voie Lactée dans le ciel nocturne.

Quelle importance ? Peut-être le fait qu'un fossé se creuse entre les hommes et l'astronomie, qui pourtant constitue sans doute la plus ancienne des sciences, comme l'indiquent nombre de découvertes archéologiques datant de l'Âge du bronze et du Néolithique. Certaines civilisations de ces périodes savaient reconnaître des dizaines de constellations. En sommes-nous encore capables aujourd'hui ?

La faune nocturne elle aussi subit les impacts négatifs de la pollution lumineuse. Les papillons de nuit sont attirés hors de leur habitat naturel par la lumière artificielle. Ils confondent la lueur des ampoules avec celle de la Lune qui leur sert de repère pour s'orienter. Mais contrairement à la Lune, la position de cette source change avec le déplacement de l'insecte. Le papillon rectifie sans cesse sa trajectoire et progresse en spirale autour du lampadaire. Il s'épuise à tourbillonner. Il ne se nourrit plus et ne se reproduit plus. Il devient une proie facile pour ses prédateurs. Les réverbères situés à proximité de rivières ou de plans d'eau sont particulièrement dévastateurs.

Suite page suivante...

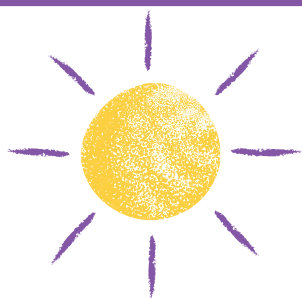
• MOBILITÉ, HABITAT ET ÉNERGIE

suite de l'article Le Jour de la Nuit



Au-delà des 11 millions de lampadaires qui selon l'ADEM ont été déployés en France, on pourrait aussi s'intéresser aux effets négatifs des 3,5 millions d'enseignes lumineuses qu'on trouve sur notre territoire. Malgré une réglementation supposée réduire ce feu d'artifice commercial permanent, le manque de moyens alloués au respect de la loi demeure criant.

Après les deux précédentes éditions - 2017 à La Rivière Enverse, 2018 à Taninges - **Vivre en Montagnes du Giffre** relaie à nouveau cette manifestation nationale qui fédère, le temps d'une nuit des actions de sensibilisation : **ateliers astronomie, observation des étoiles, exposition, lectures de contes... une belle soirée en perspective pour les petits comme pour les grands !**



VOUS SOUHAITEZ DONNER UN COUP DE MAIN ?

VEMG cherche des **bénévoles** pour le bon déroulement de la soirée !

=> vivreenmontagnesdugiffre@gmail.com

En parallèle, de nombreuses villes éteignent symboliquement tout ou partie de leur éclairage public lors de cette soirée pour permettre l'observation du ciel étoilé, et montrer leur volonté de préserver l'environnement nocturne tout en luttant contre le gaspillage énergétique. Dans notre vallée, du côté des municipalités, les choses ont avancé depuis 2018. Si lors des précédentes éditions notre souhait d'éclairer moins l'espace public semblait parfois surprendre voire déconcerter certain.e.s élu.e.s, aujourd'hui, plus personne ou presque ne s'oppose à cette demande. L'augmentation du prix de l'électricité a terminé de convaincre les derniers sceptiques.

Il est vrai que maîtriser mieux la manière dont on éclaire la ville implique des investissements. S'équiper en horloges astronomiques est une nécessité. Cela permet à la fois de déclencher l'éclairage public en fonction des heures de lever et de coucher du soleil mais aussi d'effectuer des coupures programmées durant la nuit. Toutefois, l'achat de ce matériel s'amortit facilement dans le temps avec les économies réalisées, car l'ADEM nous rappelle que les 11 millions de points lumineux qui constituent le parc d'éclairage public absorbent environ 1300 mégawatt, soit la puissance délivrée par une tranche nucléaire récente à pleine charge. L'éclairage public correspond à 41% de la consommation d'électricité des communes et émet annuellement 670 000 tonnes de CO₂.



Suite page suivante...

• MOBILITÉ, HABITAT ET ÉNERGIE

VOUS AVEZ PEUR DU NOIR ?



Rappelons-le :

Non, **éteindre l'éclairage public la nuit ne fait pas augmenter le nombre de cambriolages**, dont 80% chez les particuliers ont lieu la journée d'après le Ministère de l'intérieur, et majoritairement entre 14h et 17h.

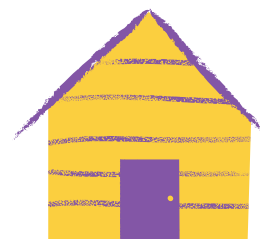


Non, éteindre l'éclairage public **n'augmente pas l'insécurité routière**. La tendance est même globalement inverse puisque **l'obscurité semble pousser bon nombre d'automobilistes à une prudence accrue**. Ainsi, en novembre 2017, près de 12 000 communes avaient déjà mis en place une extinction partielle ou totale des éclairages en milieu de nuit, sans augmentation constatée des accidents ni des délits routiers. Il est toutefois très important pour les deux-roues de bien s'équiper pour être vus !

Relayé par ET

TAXE D'HABITATION ET RÉSIDENCES SECONDAIRES (INFO SUITE ZOOM AVRIL 2023)

« Majoration de la cotisation de taxe d'habitation sur les résidences secondaires et autres locaux meublés non affectés à l'habitation principale .



L'article 1407 ter du Code Général des impôts permet au conseil municipal de majorer d'un pourcentage compris entre 5 % et 60 % la part communale de la cotisation de taxe d'habitation due au titre des logements meublés non affectés à l'habitation principale. Ce dispositif s'applique aux communes identifiées où il existe un déséquilibre marqué entre l'offre et la demande de logements entraînant des difficultés sérieuses d'accès au logement. Le décret n°2023-822 du 25 août 2023 modifie la liste des communes concernées. La commune de Samoëns a intégré cette liste. Au regard du fort déséquilibre observé sur la Commune de Samoëns entre l'offre et la demande de logements, du niveau élevé des loyers, du niveau élevé des prix d'acquisition des logements anciens et de la proportion élevée de logements affectés à l'habitation autres que ceux affectés à l'habitation principale par rapport au nombre total de logements, et dans le but de soutenir la politique du logement menée, le conseil municipal a institué la majoration de 40% sur les biens concernés, à compter du 1er janvier 2024. »

Source (Trait d'union Samoëns) : www.calameo.com/read/0065720948076ba0a32b6?trackersource=library

AC

En savoir plus Zoom Gazèta Avril 2023 :

https://www.canva.com/design/DAFerXQh_TA/2nUx1XD5KpV6wJokbq7iRA/view?utm_content=DAFerXQh_TA&utm_campaign=designshare&utm_medium=link&utm_source=publishsharelink#3



QUELLE AGRICULTURE POUR DEMAIN ?

ENTRETIEN AVEC LAURENCE MARANDOLA.

Porte-parole de la Confédération Paysanne, Laurence Marandola explique, dans un entretien donné à [Reporterre](#) en septembre dernier, les nécessités sociales et environnementales de faire évoluer notre modèle agricole vers des fonctionnements plus locaux, plus modestes et plus respectueux du vivant. Ces alternatives proposées se construisent en totale opposition au modèle agro-industriel actuel qui, favorisé par les politiques nationales et européennes (la Politique Agricole Commune par exemple) et basé sur des objectifs de rendements et de compétitivité, occultent totalement les coûts environnementaux et sanitaires de leur fonctionnement. Alors que la commission européenne recommande le renouvellement de l'utilisation du glyphosate pour 10 années supplémentaires, l'entretien détaille de nouvelles manières de cultiver la terre mais également les freins à cette évolution.

En effet, aux enjeux sanitaires et sociaux viennent se conjuguer des enjeux démocratiques, car remettre en cause l'agro-industrie actuelle, c'est se heurter aux politiques agro-industrielles soutenues par les grands groupes de l'agroalimentaire mais également au principal syndicat français agricole, la FNSEA (Fédération nationale des syndicats d'exploitants agricoles), soutenant également un modèle pourtant prédateur des plus petites exploitations.

Face à ces défis et à ces contraintes, il serait temps d'établir pour Laurence Marandola un vrai dialogue avec les pouvoirs publics, pour espérer un soutien de ces nouvelles formes d'agriculture et pour stopper la stigmatisation constante des mouvements s'opposant au féroce néolibéralisme qui conditionne aujourd'hui nos sociétés. Il faut aussi pour elle briser le réseau de clientélisme s'étant développé autour de la FNSEA, dont la forte présence dans les chambres de l'agriculture et donc le pouvoir d'allouer certaines aides la rend indispensable auprès des nouveaux agriculteurs. Se réappropriier les terres, développer un modèle plus proche du paysan, voilà les objectifs de la Confédération Paysanne. Un retour en arrière ? Non, car comme le dit Laurence Marandola : "Le projet d'agriculture paysanne que nous portons est très moderne, porteur de sens, porteur d'espoir face aux enjeux aujourd'hui."

Pour aller plus loin : <https://reporterre.net/Soit-on-prend-le-tournant-de-l-agriculture-paysanne-soit-on-prend-le-mur>

Relayé par AC / Écrit par TD

POUR UNE POIGNÉE DE PLOMB

OUVERTURE DE LA CAMPAGNE DE CHASSE DE LA SAISON 2023-2024.

Avec le retour de l'automne vient aussi le retour des chasseurs dans nos forêts et sur nos montagnes, et pour assurer une cohabitation paisible et limiter les risques, voici quelques informations utiles réunies dans cet article !

Tableau résumant les jours d'ouverture de la chasse selon les communes de la vallée du Giffre :

Commune	LUN.	MAR.	MER.	jeu.	ven.	SAM.	DIM.	J.F.
Arâches-la-Frasse								
Châtillon-sur-Cluses								
La Rivière-Enverse								
Les Gets								
Mieussy								
Morillon								
Saint-Sigismond								
Samoëns								
Sixt-Fer-à-Cheval								
Taninges								
Verchaix								
Réserve *								

* : sous conditions préfectorales. (Jours pour réserve du Roc d'Enfer et de Arve-Giffre.)

 Jour de chasse

Il est également à noter que la chasse est souvent sujette à modification en fonction de l'espèce chassée et des différents arrêtés préfectoraux ou municipaux. Ainsi, la période de chasse s'arrête normalement au 21 janvier, mais pour certaines espèces la saison se poursuit jusqu'au 21 mars, de même, la chasse est possible dans les réserves du Roc d'Enfer et d'Arve-Giffre les mardis et les samedis. Difficile de s'y retrouver dans toutes ces exceptions ! Cependant les informations complètes sont accessibles sur le site de la préfecture, n'hésitez pas à y faire un tour pour vérifier les modalités de la chasse dans votre commune !

Pour aller plus loin:

- <https://www.haute-savoie.gouv.fr/Actions-de-l-Etat/Vos-loisirs/Chasse/Chasse-et-securite>
- https://www.haute-savoie.gouv.fr/contenu/telechargement/42293/271014/file/ARP_2023-0748.pdf
- https://www.haute-savoie.gouv.fr/contenu/telechargement/42295/271024/file/ARP_2023-0749.pdf

Relayé par GC / Écrit par TD

• CULTURE ET BIEN-ÊTRE



L'association **CRIOU LIVRES** a pour mission de promouvoir **le plaisir de lire** et toutes les activités autour du livre dans le cadre de la Médiathèque de Samoëns.

Elle organise **des activités et des animations régulières** ainsi que des événements exceptionnels pour un large public (habitants permanents, travailleurs saisonniers ou vacanciers) de tous âges, faisant de la médiathèque un vrai pôle culturel.

C'est ainsi que Criou Livres a créé **un rendez-vous littéraire**, "les Feuillets d'Automne".

Du **11 au 14 octobre 2023**, à **Samoëns, Taninges et Sixt**, lecteurs et amoureux du livre pourront aller à la rencontre d'une autrice et de quatre auteurs de romans policiers ou romans noirs ou romans à suspense : Pascale Dietrich, Nicolas Feuz, Olivier Truc, Joseph Incardona et Patrice Gain, parrain de la manifestation.

Rencontres, interviews et échanges avec le public, tables rondes, balade littéraire, atelier d'écriture sont au programme de cette deuxième édition, ouverte à tous.



Claudine Bertrand
Présidente de Criou Livres

POUR EN SAVOIR PLUS SUR LES ACTIVITES DE L'ASSOCIATION : [site de Criou Livres](http://site.de.Criou.Livres)

Relayé par ET

<p>mercredi 11 octobre SAMOËNS</p> <p>Soirée spéciale "nouvelles" médiathèque</p> <p>départ à 18 h 25</p> <p>Présentation des Feuillets d'Automne et des auteurs invités</p> <p>Proclamation des résultats du 4^{ème} concours de nouvelles "Dans le train" et lecture de nouvelles "coups de cœur" du jury</p> <p>correspondance à 19 h 32 - <i>quint n° 2</i></p> <p>Buffet offert par Criou Livres</p> <p>arrivée à 20 h 25</p> <p>Conférence de Lucinda PERRILLAT-BOITEUX, Responsable Pôle Patrimoine Culturel Immatériel à Paysalp, sur la ligne de chemin de fer reliant Arremasse à la vallée du Giffre exploitée par la CEN</p>	<p>jeudi 12 octobre TANINGES</p> <p>17 h - bibliothèque Club de lecture spécialement noir</p> <p>18 h 30 - Arcades Rencontre avec Nicolas FEUZ autour de son livre "Brume rouge"</p> <p>19 h 30 Apéritif dinatoire noir et rouge</p> <p>20 h Table ronde avec Patrice GAIN et Nicolas FEUZ sur le travail d'écriture et le genre littéraire</p> <p>vendredi 13 octobre SIXT</p> <p>17 h 30 - <i>cirque du Fer à Cheval</i> Balade littéraire "frissons garantis" accompagnée par Patrice GAIN, en présence de Pascale DIETRICH, Olivier TRUC et Joseph INCARDONA</p> <p>20 h - <i>Gite le Tenneverge (Nambride)</i> Veillée littéraire en compagnie d'Olivier TRUC autour de ses livres "Les chiens de Pasvik" et "Les sentiers obscurs de Karacht"</p>	<p>samedi 14 octobre SAMOËNS</p> <p>9 h 30 - <i>Aux Tertines de Martine</i> Petit-déjeuner avec un atelier d'écriture (sur inscription) animé par Fabrice GAIN</p> <p>11 h - <i>La Terrasse du Lac</i> Apéritif littéraire en compagnie de Joseph INCARDONA autour de son livre "Les corps solides"</p> <p>15 h - <i>A la Jajsinia</i> Thé ou café en compagnie de Pascale DIETRICH autour de son livre "Faut pas rêver"</p> <p>17 h - <i>Fabio Café</i> Rencontre avec Patrice GAIN autour de son livre "Les brouillards noirs"</p> <p>19 h - <i>médiathèque de Samoëns</i> Table ronde avec Fabrice GAIN, Olivier TRUC, Pascale DIETRICH et Joseph INCARDONA et fin du suspense, dernière page des Feuillets d'Automne 2023.</p>
--	---	---

• CULTURE ET BIEN-ÊTRE

CINEBUS

CINEMA DE TANINGES

ANATOMIE D'UNE CHUTE

Lundi 02 octobre 2023 à 20h30

À MA GLORIA

Jeudi 05 octobre 2023 à 20h30

LA FERME DES BERTRAND

Vendredi 06 octobre 2023
à 18h et à 20h30

TONI EN FAMILLE

Lundi 09 octobre 2023 à 20h30

SECONDE JEUNESSE (VO)

Jeudi 12 octobre 2023 à 20h30

LA FERME DES BERTRAND

Dimanche 15 octobre 2023 à 18h

LA COLLINE AUX CAILLOUX

Lundi 16 octobre 2023 à 17h15

MYSTÈRE À VENISE (VO)

Lundi 16 octobre 2023 à 20h30

UN MÉTIER SÉRIEUX

Jeudi 19 octobre 2023 à 20h30

LE LIVRE DES SOLUTIONS

Lundi 23 octobre 2023 à 20h30

LES FEUILLES MORTES (VO)

Jeudi 26 octobre 2023 à 20h30

LA PETITE

Lundi 30 octobre 2023 à 20h30



FETE DE LA SCIENCE

6 AU 16 OCTOBRE

La Fête de la science se veut être un moment privilégié pour tous, de partage, d'échanges et de découvertes vers les savoirs d'aujourd'hui et les technologies de demain. Cette année, la Fête de la science a choisi un thème aussi actuel qu'important « Sport & Science ». Tout un programme !

Bidouilleurs, curieux, intéressés, intrigués... la science se dévoile pour vous à travers des expériences insolites, des visites de sites, des balades thématiques, des ateliers ludiques... Laissez-vous embarquer !

Liens et sources

<https://www.fetedelascience-aura.com/haute-savoie/>

Relayé par AC

MINISTÈRE DE L'ENSEIGNEMENT SUPÉRIEUR ET DE LA RECHERCHE

La Région Haute-Savoie

fête de la Science

6 > 16 octobre 2023

#FDSAURA

www.fetedelascience-aura.com/haute-savoie

Haute-Savoie

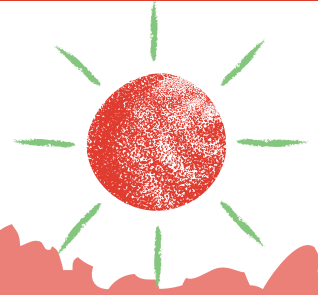
Version interactive

Programme

Gratuit et accessible à toutes et tous

LES JOURNÉES "JE VIENS D'AILLEURS"

ASSOCIATION ARVE REFUGIES



Association Arve Réfugiés

Journées Je viens d'ailleurs du 4 au 7 octobre

Mercredi 4 octobre

« **DEMAIN !** »

Lecture théâtralisée plurilingue à « L'ATELIER », 1325 Av. Georges Clemenceau à Cluses, à 18h30, par les élèves de l'option théâtre et la classe UPE2A du lycée Charles PONCET

Réservations par SMS au 0640502903

Vendredi 6 octobre

« **PREMIER DE CORVEE** »

Film suivi d'un débat avec Emile COSTARD, réalisateur

A 20 heures, Passy, salle cité jardins de Chedde, 166 rue du Mont Blanc

Samedi 7 octobre

Passy, salle cité Jardins de Chedde, 166 Rue du Mont Blanc

- de 10h à 18h :
stands et ateliers
- 14h : **Table ronde**
« L'immigration dans le monde et en Haute-Savoie »
- 16h30 :
théâtre et danse
« A taille humaine »
« Tu parlais de moi sans me connaître » par la compagnie DELUT DE FACADE
spectacle aussi donné aux lycées de Cluses et de Passy les 5 et 6 octobre

à partir de 19h30:
Soirée musicale
Repas africain sur réservation: 20 Euros.
Réserver sur le site arverefugies.fr ou au 06 18 83 97 45

Pour tout renseignement : arverefugies.fr

Lecture théâtralisée, film et débat, stands et ateliers, table ronde, théâtre et danse...

Liens et sources

<https://arverefugies.fr/je-viens-dailleurs/>

<https://arverefugies.fr/>

SALON DES PEINTRES HAUT-SAVOYARDS 2023



« Les Amis du Château et de la Bonne Ville vous invitent au 42ème Salon des Peintres Savoyards du 7 au 15 octobre 2023 à l'Agora de Bonneville.

Cette année, l'invité d'honneur est Madame Sarah PASTRE, artiste haut-savojarde. Elle nous invite au cœur de ses créations textiles très originales : chacune de ses œuvres se compose d'une superposition de couches de tulle noir, brodées entre elles, faisant apparaître des visages, des corps par transparence et contraste, la parfaite harmonie entre sa personnalité, sa sensibilité et son savoir-faire.

Nous accueillons également 26 artistes, sculpteurs et peintres, de toutes inspirations et techniques, du travail du papier au travail du fer et bien sûr de la peinture. Ils vont exposer et partager leur univers en proposant éventuellement des démonstrations chaque jour vers 16h.

Nous vous attendons nombreux tous les jours de 15 à 19 heures. »



https://www.facebook.com/photo/?fbid=614564094168347&set=a.399905722300853&locale=fr_FR

Les détails de l'édition 2023 : <https://www.agenda-des-sorties.com/detail.php?id=274080>

[Liens et sources](#)

Relayé par TD

LOU TROIGNON - MEROU

CAUSTIC COMEDY CLUB

Synopsis : Lou raconte avec humour son histoire personnelle de transition : De la prise de testostérone, en passant par le strip-tease jusqu'à la découverte du monde Queer.

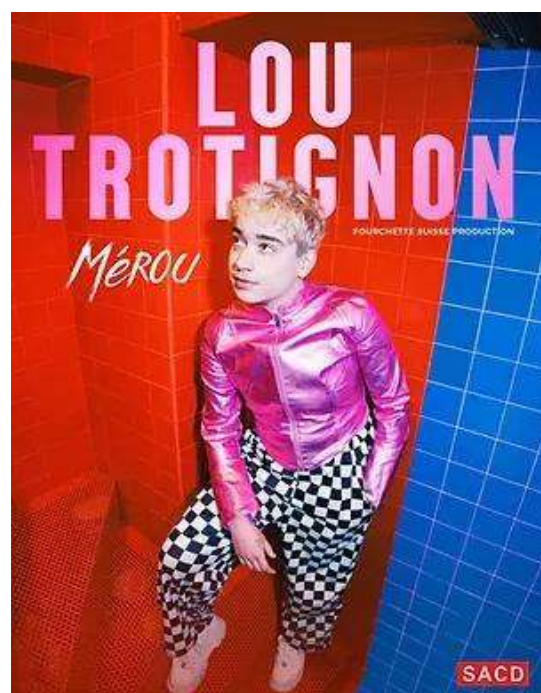
“Un spectacle qui, en plus d'être évidemment drôle, est très touchant et pertinent, notamment sur l'identité de genre, l'identité tout court et la construction de soi. Un spectacle rayonnant, qui fait du bien, tout simplement.” (CS)

Dates : 6 et 7 octobre à 21h

Lieu : Caustic Comedy Club, 6 Avenue Cardinal Mermillod - 1227 Carouge (GE)

Réservation : <https://infomaniak.events/shop/DgEoTHkzIr/>

Relayé par CS



• LA PAROLE EST À VOUS !



FINANCEMENT CITOYEN DES OASIS (HABITAT PARTAGÉ)

DES NOUVELLES ET DES CHIFFRES CLÉS DE LA COOPÉRATIVE OASIS ET DU FINANCEMENT DES ÉCOLIEUX

- Un magnifique festival Oasis fin août 2023 qui a rassemblé environ 600 personnes à l'écovillage de Sainte Camelle en Ariège.
- 11 personnes salariées pour animer ce grand réseau et soutenir des centaines d'écolieux.
- 6 millions € de fonds qui ont permis de financer au total 48 oasis.
- 10 demandes par mois alors que la coopérative ne peut en financer qu'une seule mensuellement...

LA SEULE SOLUTION EST LA FINANCE CITOYENNE !



Devenez investisseur!

Donner du sens à votre épargne n'a jamais été aussi facile !

La Coopérative Oasis propose à chacune et chacun de mettre son épargne à disposition des oasis qui ont souvent du mal à obtenir des prêts bancaires.

Et ça marche !

Placer son épargne dans la Coopérative Oasis consiste à acheter des parts sociales de 100 €. Le montant minimum de prise de parts est de 1 000 €, soit 10 parts sociales de 100 €.

Il ne s'agit donc pas d'un don, mais bien d'un investissement qui peut être récupéré à tout moment.



Découvrez la carte des projets Oasis...

Liens et sources

<https://cooperative-oasis.org/soutenir/devenir-ambassadeur/>

<https://cooperative-oasis.org/soutenir/investir/> Soutenez les écolieux, devenez coopérateur !

Relayé par NB via Partoit'G

• LA PAROLE EST À VOUS !

LA TOURNÉE DES FERMES DE HAUTE-SAVOIE

SAMEDI 7 OCTOBRE À PARTIR DE 18H À LA FERME DE LASSARRE

Cette année, la tournée passera à Lassare car en plus d'être une poterie, ce lieu est aussi une ferme. L'idée de « la tournée des fermes » est de faire découvrir le monde de l'agriculture paysanne dans la convivialité.

La soirée des Gets aura lieu le samedi 7 octobre à partir de 18h à la

Au programme : musique, restauration, buvette, animations paysannes... Le lieu est accessible à tous, au plaisir de vous y voir nombreux !

INFOS

Participation libre

Accès : Ferme de Lassare - 1373 route de Lassare - 74260 Les Gets.

La ferme de Lassare se situe à 3km du centre du village des Gets. Le départ de la route se trouve au pied du télécabine du Mont-Chéry, direction "route de Lassare"

Contacts : Anouk et Nathalie BONHOMME
00 33 (0) 6 26 92 60 62



Liens et sources

<https://www.lesgets.com/agenda/la-tournee-des-fermes-de-haute-savoie-6660786-Fr/>

<https://www.poterie-des-gets.fr/>

Relayé par AT

• LA PAROLE EST À VOUS !

CE MOIS-CI AU BUREAU À PARTAGER :

TROC DE LIVRES

Pendant 2 semaines, une étagère dédiée au troc de livres est installée au Bureau à partager, le nouvel espace de coworking situé au 5 Place du marché, à Taninges.

Repartez avec de nouveaux livres et offrez les vôtres en échange (1 pour 1) !

Du 2 au 13 octobre 2023

Les lundis, mardis, jeudis et vendredis
De 9:00 à 12:00 et de 13:30 à 17:00

Autre horaire & questions : 06.34.02.12.72



S.O.S NUMÉRIQUE

Tous les vendredis (sauf exception) Mégane se rend disponible pour aider les personnes qui rencontrent des difficultés sur internet ou avec les nouvelles technologies. Sans rendez-vous, venez avec vos appareils (ordinateur, tablette, téléphone) et vos problématiques !

Les vendredis - Prix libre

De 16:00 à 17:00

Infos & questions : 06.34.02.12.72



Suite page suivante...

• LA PAROLE EST À VOUS !

ET DES EXPOSITIONS :



EXPOSITION : JE T'AIME DAME NATURE

Du 2 au 30 octobre, en famille, plongez dans l'univers de Sylvie Curioz, artiste numérique et poétique.

Les lundis, mardis, jeudis et vendredis

De 9:00 à 12:00 et de 13:30 à 17:00

Autre horaire & questions : 06.34.02.12.72

Jeudi 5 octobre à 18:00 :

Vernissage en présence de l'artiste

Mercredi 25 octobre à 15:00 :

Atelier poésies en famille (sur inscription de préférence : sylviecurioz@wanadoo.com)



EXPOSITION : BONJOUR LISETTE

Du 13 septembre au 13 octobre : découvrez les meubles vintage chinois et rénovés avec goût par la créatrice locale Bonjour Lisette.

Achats coup de cœur et prise de commandes sur-mesure sur place.

Entrée libre

Lundis, mardis, jeudis et vendredis

9:00 à 12:00 et de 13:30 à 17:00



Liens et sources

Site web : <https://planete-m.sumupstore.com/page/bureau-a-partager>

Facebook : Bureau à partager Instagram : @megane_dincau

Relayé par MDI



BASE D'ACTION
SOCIALE ET
ÉCOLOGIQUE DU
PAYS ROCHOIS

PROGRAMME OCTOBRE 2023

156 Av. Charles de Gaulle - La Roche sur Foron
www.labase-paysrochois.org



Lundi 02

Fresque du climat de 18h30 à 21h30
Inscription par mail : celiafonta@gmail.com

La Fresque du Climat



Vendredi 06

Recycl'Couture : Initiation suivie de projets libres ou collectifs de 14h à 17h

La BASE



Samedi 7

Repair Café : réparez vos objets cassés de 9h à 12h

Reparcoop



Au choix : Samedi 07 de 10h à 12h ou Mardi 11 de 19h à 21h

Atelier Émotion : Observer ce qui me touche dans l'événement

Inscription par mail : emomouv@gmail.com

Ariadne



Samedi 14

Repair vélo : réparez vos vélos de 9h à 12h

La BASE



Mardi 17

Atelier de découverte du massage des mains pour prendre soin de soi et des autres de 20h à 21h30

Max 8 personnes. Sur réservation au 0617798497

Anne-Sophie



Vendredi 20

Recycl'Couture : Initiation suivie de projets libres ou collectifs de 14h à 17h

La BASE



Samedi 21

Repair Café : réparez vos objets cassés de 9h à 12h

Reparcoop



Samedi 21

Vente de fabrications couture/ tricot/ crochet à prix libre spéciale solidarité Maroc de 10h à 12h

Ocre&Vert



Au choix : Samedi 21 de 10h à 12h ou Jeudi 26 de 19h à 21h

Atelier Émotion : Trouver mon besoin

Inscription par mail : emomouv@gmail.com

Ariadne



Vendredi 27

Livraison de caisses en bois (3m50x30x30cm) sauvées de la benne, idéales jardinière/potager ! de 18h à 19h

Sur réservation contact@numerobis-reemploi.fr
Numérobis

Toutes les activités de la BASE sont, soit gratuites, soit à prix libre et conscient

Fondé en 2020, **GeT** regroupe différentes initiatives locales (assos, collectifs, citoyens et entreprises) œuvrant à une transition écologique, sociale, démocratique et humaine.

Ce regroupement **facilite les collaborations** entre les acteurs de la transition dans **les 8 communes des Montagnes du Giffre**, **cartographie** les initiatives locales, **mobilise et accueille** les nouvelles énergies et **communique** sur l'actualité des membres.

Ouverte à toutes et tous, l'**Assemblée Générale** de **GeT** **mardi 17 octobre 2023 à 19h Taninges** Maison des associations

- > Être bénévole sur la Fête des Possibles ou autres rdv ?
- @ > S'engager dans notre réseau ? Suivre la politique locale ?
- > Recevoir ou écrire dans la **Gazèta** ?
- > Adhérer (2€) à **GeT** ?
- >>> plus d'infos sur www.giffre-en-transition.fr
- ou mail à contact@giffre-en-transition.fr



Tous les mois par mail, bulletin d'information des initiatives locales articles, annonces et agenda du mois !



LOST GLACIER



Du 6 au 8 octobre 2023

Espace Coeur des Vallées

Les Éco'Thômes

La fête de l'éco-citoyenneté

Vendredi 6
Spectacle interactif

Samedi 7
Ateliers ludiques

Dimanche 8
Ramassage éco-citoyen



[Entrée libre]



THÔNES
Cœur des Vallées

www.mairie-thones.fr

• AGENDA

ENTRÉE LIBRE - DÈS 13H30
Octobre Rose à la Salle socio-culturelle de la Gare
 MIEUSSY - [INFOS](#)

ANIMATION - 10H30 À 21H
"Faites du jeu" au Groupe scolaire de Mélan
 TANINGES - [INFOS](#)

ENTRÉE LIBRE - 11H / 21H
Fête du pitin ! au centre du village
 MORILLON - [INFOS](#)

ENTRÉE LIBRE - 8H / 18H
Vide Grenier & Collections à la Salle Béatrix et autour
 CHÂTILLON-SUR-CLUSES - [INFOS](#)

CONFÉRENCE - 20H
"Faire face aux changements des climats en 2050"
 THONON-LES-BAINS - [INFOS](#)

CONFÉRENCE - 20H
"De l'Arvine dans la Maude" à la Maison du Patrimoine
 TANINGES - [INFOS](#)

FILM-DÉBAT - 18H30
"Un siècle dans leurs têtes" à l'Agora
 BONNEVILLE - [INFOS](#)

ENTRÉE LIBRE - 17H / 20H
Répar'café au local de La Brouette et le Panier
 TANINGES - [INFOS](#)

SAMEDI
7
 OCTOBRE

WEEK-END
7-8
 OCTOBRE

MERCREDI
11
 OCTOBRE

JEUDI
12
 OCTOBRE

ANIMATION - 19H30 / 22H
"Le Jour de la Nuit" à l'école primaire Adelin Malgrand
 SAMOËNS - [INFOS](#)

ENTRÉE LIBRE
 SAM 8H / 19H - DIM 9H / 17H
Bourse aux skis (alpins) au gymnase les Vernays
 TANINGES - [INFOS](#)

ENTRÉE LIBRE - 19H00
Assemblée générale de Giffre en transition à la Maison des associations
 TANINGES - [INFOS](#)

CONFÉRENCE - 18H / 20H
Climat : "Que disent les scientifiques d'aujourd'hui ? Et nous ? Impacts et actions..." à l'auditorium de la médiathèque
 MEGÈVE - [INFOS](#)

ENTRÉE LIBRE
Foire d'Automne - 37e édition
 MIEUSSY - [INFOS](#)

ENTRÉE LIBRE
Bourse aux skis de fond à la Salle Béatrix
 CHÂTILLON-SUR-CLUSES - [INFOS](#)

PARTICIPATION LIBRE
Marche Rose, plusieurs départs en direction du Lac aux Dames
 VALLÉE DU GIFFRE - [INFOS](#)

ANIMATION - 13H30
"Atelier d'Au'Tomme : La Nature en Photo"
 MORILLON - [INFOS](#)

SAMEDI
14
 OCTOBRE

WEEK-END
14-15
 OCTOBRE

MARDI
17
 OCTOBRE

VENDREDI
20
 OCTOBRE

WEEK-END
21-22
 OCTOBRE

DIMANCHE
22
 OCTOBRE

MERCREDI
22
 OCTOBRE

Relayeur.euse.s/Rédacteur.trice.s : Lola B., Nora B., Gilles C., Alban C., Théo D., Mégane D'I., Charlotte S., Emmanuelle T. et Sylvie V.

[Giffre en Transition - contact@giffre-en-transition.fr](mailto:contact@giffre-en-transition.fr)