

JANVIER 2024

GAZÈT'AGENDA

Vivre en Terre Happy

BULLETIN D'INFORMATION DES INITIATIVES LOCALES



Ce mois-ci une Gazèt'agenda, la version brève de la Gazèta, rejoignez-nous pour la concocter !

Envie d'abonner un.e proche ? envoyez-nous son mail à :

contact@giffre-en-transition.com

Plus nous avons de lecteurs, plus nous avons d'énergie !

AU SOMMAIRE :

- * Brèves du mois
- * La parole est à vous
- * Programmes culturels
- * Agenda

• BRÈVES DU MOIS

LES PERSPECTIVES DE COMBLOUX, LA THÉMATIQUE 2024 AXÉE SUR L'EAU

1ÈRE ÉDITION LES 13 ET 14 JANVIER : « LE MONT-BLANC, CHÂTEAU D'EAU EN SURSIS ? »

La gestion durable de l'eau est au carrefour d'enjeux environnementaux, sociaux et économiques. La crise climatique nous impose de réviser profondément notre approche de la politique de l'eau et d'apporter une réponse publique forte et adaptée à la dégradation de la ressource. L'objectif n'est pas de traiter la problématique de l'eau de façon exhaustive, mais de couvrir quelques



aspects clés qui parlent au grand public et aux responsables tant au niveau local que national et qui nécessitent des adaptations, voire des modifications de nos pratiques...

La thématique de la première édition des Perspectives se tiendra les 13 et 14 janvier 2024 et portera le titre « Le Mont-Blanc, château d'eau en sursis ? ».

Des hydrologues, des glaciologues, des guides et des acteurs du territoire, directement concernés par cette problématique cruciale, participeront activement à cet événement.

Le programme des conférences et tables rondes du week-end : <https://www.calameo.com/ot-combloux/read/0041226469bc6f4d16fo8?page=1>

L'ensemble des tables rondes, conférences et animations sont gratuites mais sur inscription obligatoire. Vous pouvez dès à présent [prendre vos billets gratuits en ligne juste ici](#).

Relayé par AC

WEEK-END NATIONAL DE COMPTAGE

LES 27 ET 28 JANVIER 2024, ÇA SE PASSE AU JARDIN !

Pour la douzième année consécutive, les passionnés de nature sont invités à réserver une heure de leur week-end pour compter les oiseaux de leur jardin partout en France.

Dans un jardin privé ou public, en ville ou à la campagne, seul ou en famille, observez durant une heure les oiseaux et transmettez vos observations directement en ligne.

Retrouvez toutes les informations pour participer sur le site : www.oiseauxdesjardins.fr ou sur [la page dédiée de la LPO](#).

Relayé par AC



• BRÈVES DU MOIS

NAVETTES HIVERNALES

PLANS ET HORAIRES



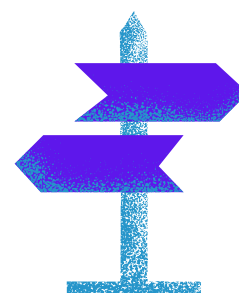
Cet hiver, depuis le 23 décembre, nous pouvons à nouveau nous déplacer en transport collectif entre les villages de la vallée pour faire ses courses, aller voir de la famille ou des amis, rejoindre les stations et les pistes de ski alpin ou nordique...

Il faudra bien lire l'ensemble du document très complet pour trouver son itinéraire.

La CCMG annonce comme nouveauté "des horaires repensés et ajustés pour garantir un service plus efficace, avec un cadencement renforcé sur les lignes les plus fréquentées, ainsi qu'une desserte tout au long de la journée, y compris pendant les périodes creuses."

Documents de référence :

- Guide du réseau hivernal 2023/2024 [à télécharger \(pdf\)](#) / [en lecture seule](#)
- Plan du réseau hivernal 2023/2024 [à télécharger \(pdf\)](#)



Possibilité de suivre les navettes en temps réel sur votre smartphone...

- Lignes « Les navettes du Giffre » (Grand Massif / Haut-Giffre Nordique) : <https://livemap.hubup.cloud/JACQUET>
- Lignes « Inter-villages » / « Praz de Lys Sommand (Espace des Lys) » : <https://www.agilbus.fr/jacquet>

Habitants des villages, vacanciers... Cet hiver, laissez-vous transporter en toute sérénité !

Se déplacer facilement entre les villages pour faire ses courses, aller voir de la famille ou des amis, rejoindre les stations et les pistes de ski alpin ou nordique... Cet hiver, oubliez votre voiture... et privilégiez les transports collectifs pour vos déplacements dans les Montagnes du Giffre !

Vos lignes hivernales

- LIGNES « INTER-VILLAGES / GARES TOV »** - La Région
 - LIGNE Y01 | ANNEMASSE -> SIXT-FER-À-CHEVAL
 - LIGNE Y04 | CLUSES -> SIXT-FER-À-CHEVAL
 - LIGNE Y02 | CLUSES -> TANNINGS -> PRAZ DE LYS
 - LIGNE Y03 | CLUSES -> TANNINGS -> MORZINE/AVORIAZ
- LIGNES « PRAZ DE LYS / SOMMAND »**
 - LIGNE PRAZ DE LYS -> TANNINGS -> MIEUSSY -> SOMMAND
 - PLATEAU DU PRAZ DE LYS
 - PLATEAU DE SOMMAND
- LIGNES « LES NAVETTES DU GIFFRE »**
 - LIGNE BLEUE | SAMOËNS OUEST - VERCLAUD / GRAND MASSIF EXPRESS
 - LIGNE BLEUE | SAMOËNS EST - VERCLAUD / GRAND MASSIF EXPRESS
 - LIGNE TONNERRE | SAMOËNS - LES MOULINS -> GRAND MASSIF EXPRESS
 - LIGNE TONNERRE | SAMOËNS - LES MOULINS -> GRAND MASSIF EXPRESS
 - LIGNE ZONE PLANE | SAMOËNS OFFICE DE TOURISME - COL DE JOUX PLANE
 - LIGNE ROUGE | MORILLON / MORILLON - VERCLAUD
 - LIGNE ROUGE | CHÂTILLON SUR-CLUSES / LA RIVIÈRE-ENVERSE / MORILLON - VERCLAUD
 - LIGNE BLEUE | SIXT-FER-À-CHEVAL / VERCHAIX / MORILLON - GRAND MASSIF EXPRESS
 - LIGNE BRUNE | SIXT-FER-À-CHEVAL / SALVADRY - GRAND MASSIF EXPRESS
 - LIGNE VERT | SIXT-FER-À-CHEVAL PRÈS DES CASCADES - GRAND MASSIF EXPRESS

TOUT SUR VOTRE RÉSEAU À PORTÉE DE MAIN ! Suivez vos bus en temps réel.

Logos: La Région, Espace des Lys, Haut-Giffre Nordique, Grand Massif, Praz de Lys Sommand, Agilbus, Haut-Giffre Nordique.

Relayé par AC

• BRÈVES DU MOIS

VOS CHAUSSETTES NOUS INTÉRESSENT



Au collège de Taninges, quelques écodélégué.e.s se sont engagé.e.s dans le projet de collecte de chaussettes trouées ou orphelines qui a commencé le **lundi 18 décembre 2023** et s'achèvera le **vendredi 12 avril 2024**. Ces élèves en feront la promotion auprès de leurs camarades et de leurs familles afin que l'information se ramifie au-delà du collège et que la collecte parvienne aux 10 kilos espérés. Nous sommes en lien avec une association parisienne [Chaussettes solidaires](#) (voir Gazèta n°15 - Juin 2023) dont l'objectif est de sensibiliser et agir en faveur de la préservation des ressources naturelles et de la réduction des déchets. Les chaussettes sont triées, le fil est recyclé puis retricoté, magique, non?

Un kilo de chaussettes en coton recyclées permet d'éviter

- La consommation de 16 000 litres d'eau
- Les émissions de 25 kg de CO₂

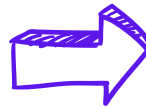


POURQUOI CETTE COLLECTE?

Il s'agit de soutenir l'action de cette association et, pour nos écodélégué.è.s, d'en diffuser les valeurs de sobriété et d'aide aux personnes en situation précaire. En effet, les opérations de tri sont réalisées en partenariat avec une entreprise spécialisée dans l'insertion professionnelle de personnes éloignées de l'emploi ou en situation de handicap. Et en plus, *Chaussettes Solidaires* nous a trouvé une entreprise partenaire qui paiera les frais de transport des chaussettes jusqu'à Paris!

COMMENT DONNER ?

- Donnez vos chaussettes trouées ou orphelines (propres) à **un élève ou un personnel du collège de Taninges** qui les déposera dans le bac prévu dans le hall du collège.
- Déposez vos chaussettes aux **Offices de Tourisme de Sixt ou de Morillon** qui sont partenaires de l'opération.



Et si vous souhaitez voir ce que deviennent vos vieilles chaussettes grâce à cette association, rendez-vous sur :

[Chaussettes Orphelines](#)

Un grand merci par avance,

L'équipe des écodélégué.e.s : Lubin, Noéline, Roman, Arsène, Nathan, Jack, Naomie, Mandy, Élodie, Charlotte, Valentin et Tora

Écrit par SV



• BRÈVES DU MOIS

POLÉMIQUE SUR LES JO DITS VERTS 2030

LA CANDIDATURE FRANÇAISE EST DÉSORMAIS LA SEULE ÉTUDIÉE PAR LE CIO D'ICI CET ÉTÉ

L'attribution des JOP (P pour Paralympiques) d'hiver 2030, fait polémique avec la candidature PACA, puis PACA-AuRA, avec pour toile de fond les autres polémiques liées aux JOP 2024, des tarifs de la RATP à la destruction des coraux à Teahupo'o.

Après le 2 décembre, le samedi 6 janvier sera la prochaine mobilisation nationale: <https://no-jo.fr/le-6-janvier-on-dame-le-macadam/>

Il existe deux tribunes signées par différents organismes, athlètes ou autres personnalités de la montagne:

- **Une tribune conciliante**, notamment signée par POW (Protect Our Winter) et Mountain Riders :

<https://www.montagnes-magazine.com/actus-tribune-jo-hiver-2030-france-importe-quel-prix-environnement-les-territoires-montagne>

- **Une tribune demandant un référendum**, notamment signée par Mountain Wilderness et FNE 05:

<https://no-jo.fr/tribune-alpine/>

La révélation par Libération de la suppression des subventions régionales AuRA à l'association d'entreprises Outdoor Sports Valley (OSV) regroupant notamment Salomon, Rossignol, Millet... Suppression à cause de son soutien à la tribune conciliante a créé une importante polémique : https://www.liberation.fr/societe/jo-dhiver-2030-dans-les-alpes-laurent-wauquiez-sanctionne-des-entreprises-qui-demandent-des-jeux-ecolo-20231222_7CHKPWQZTJBIHEALF4Sj2ZCBKY/

Écrit par NB

VÉLODROME ARENA: DERNIERS REBONDISSEMENTS

CRITIQUES DES PARLEMENTAIRES, GLACIER D'ALASKA, MANIFESTATION...

Dans la même dynamique autoritaire et opaque que les JO d'hiver 2030, l'épopée du vélodrome haut-savoyard de Martial Saddier se poursuit, finement documentée par l'association NAVA (Non Au Vélodrom-Arena). Cette page rassemble leurs derniers articles : la série "des voix s'élèvent, liste des mensonges, suivi de l'explosion des coûts..."

<https://nonauvelodromearena.org/actualites/>

Relayé par NB



• LA PAROLE EST À VOUS !

RÉFLEXION SUR LA TRANSITION DU TOURISME

“Quelle économie touristique à l’heure du changement climatique ?” C’était marqué en gros sur les oriflammes à l’entrée de la salle des fêtes de Mieussy où avait lieu, le 12 décembre, le dernier des trois rendez-vous organisés par la communauté de communes des Montagnes du Giffre. On aurait aimé pouvoir répondre à la question par exemple par “une économie touristique moins dominante, plus étalée dans le calendrier, maîtrisée en terme de flux et d’impact foncier, décarbonée et plus supportable pour les habitants”. Hélas, à la place, on s’est retrouvé embarqué dans une sorte de brainstorming de lundi matin, à l’office de tourisme (mais lequel, on en a 3 pour 8 communes ?!); quelle “clientèle” cibler parmi ces 6 profils sortis d’une autre séance de brainstorming de vendredi après-midi, en cabinet conseil marketing pub.

Commençons par le cœur de cible actuel selon Savoie Mont-Blanc tourisme, à savoir trois groupes:

- **Les “actifs sensations”**

On passera sur le fait que ça ne veut rien dire. En 2023, dans le grand monde du marketing, on ne s’embarrasse plus trop des mots de liaison.

Description: jeune sans enfant. Et bien voilà, les sensations nouvelles sont toutes trouvées : pendant leurs vacances à la montagne, qu’ils viennent garder les enfants des autres. Ça tombe bien, on a besoin de monde dans les crèches. Et de crèches.

Rassurez-vous, on a compris ce que voulait dire le mot : ce sont des jeunes gens en quête de sports à sensation. Pour eux, on a par exemple le parapente. Une activité très prisée par les promoteurs pour voir où se cachent les derniers terrains à construire. La spéléo, aussi. À Samoëns, on a le gouffre Jean-Bernard. Faudrait le renommer JB, pour faire plus moderne. Et bien figurez-vous que le JB est le deuxième gouffre le plus profond de France. Enfin bientôt le troisième, en voie d’être dépassé par le budget des JO 2030. Il y a aussi le trail, histoire de courir sur des sentiers battus, hyper battus même. Plus original, le rafting de Sixt à Samoëns. Enfin, plus original... Monter dans une embarcation secouée par les tumultes de l’eau en laissant derrière soi un territoire désœuvré pour un eldorado, ça se pratique aussi beaucoup en Méditerranée.

- **Les “éclectiques tendance”**

Alors d’abord, en aparté, bravo d’arriver à être toujours tendance parce que nous, on y arrive à être à peu près jamais.

Eux, ce sont des gens “curieux et ouvert à tout”. Un peu comme l’architecture du toit de la patinoire de Samoëns et sa prise au vent. Ils sont également décrits comme “hyperactifs”. Avec eux, il ne faut pas s’ennuyer, ni tourner en rond. S’ils ont peur de tourner en rond, on leur déconseille le futur vélodrome Arena de La Roche-sur-Foron. Dont la raison d’être est, point commun, curieuse elle aussi.

Quand on est hyperactif, ce qu’il faut, c’est un assistant digital pour assouvir toutes ses envies en un éclair. Et devinez quoi, ça tombe bien: il y a l’application My Haut Giffre. On a testé. Dans le champ “j’ai envie de...”, on a écrit des pistes cyclables. Résultat: l’intelligence artificielle nous a proposé des cours de ski et de snow. Entre matières artificielles, l’appli et la neige, n’y aura t-il pas comme une entente ? On a testé aussi avec le mot clé “solitude”. “Aucun résultat”. C’est vrai qu’en plein été ou en plein hiver, c’est pas évident de trouver un endroit où être seul dans nos montagnes.

• LA PAROLE EST À VOUS !

• Les “tribus authentiques”

Qui vous font tout de suite penser à ce documentaire ethnologique passé l'autre nuit sur France 5. On vous arrête tout de suite: là, il s'agit de “familles avec enfant” aux “revenus plus modestes”. Ce qui est assez gênant d'ailleurs. Est-il besoin de rappeler que nos chers amis touristes sont là pour dépenser. Et pas que de la transpiration. Non, non, des devises.

Pour compenser ce manque à gagner, faudrait peut-être songer à leur organiser des activités de type travail bénévole par exemple. Comme ramasser les mégots sur les pistes (on en retrouve environ 660 000 par an sur les domaines skiables français selon le Livre blanc de Savoie Mont Blanc tourisme). Notez que ce n'est même pas une blague de notre part, l'idée a été formulée deux fois pendant la dernière réunion par l'experte tourisme. Ou sinon, autre suggestion (la nôtre, cette fois): faire le ménage le samedi dans les chalets loués sur Airbnb. En plus, les “tribus authentiques”, ce sont des familles avec enfants. Pratique: ça fait des bras supplémentaires pour passer le balai et gratter ce satané fromage fondu collé au fond du micro-ondes.

Et on les loge où pour de l'authentique ? Au camping de Verchaix, dont le plus moderne mobile-home a 17 ans!

Il y a ensuite une autre catégorie, à “fort potentiel” et “à conquérir” :

• Les explorateurs insatiables

Ainsi les décrit-on : ils “multiplient les cours séjours” tout en étant “sensibles au durable”. Aussi cohérent que du glyphosate bio ou un forfait Grand Massif bon marché. Bon, visiblement, on est tombé sur des individus bipolaires. Et bipolaire, c'est un luxe: dans quelques années, avec la fonte des glaciers, notre planète pourra pas en dire autant.

Reprenons le nom de la cible mot par mot: explorateurs. Des mecs comme Christophe Colomb. Le problème, c'est que historiquement, c'était ceux qui apportaient les maladies aux autochtones, lesquels était décimés en un rien de temps. On devrait peut-être réactiver le passeport anti-covid pour les “explorateurs insatiables”, juste au cas où. Ensuite : insatiables. Définition du dictionnaire: qui n'est jamais rassasié. Un gros mangeur quoi. Attendez. L'incarnation de Christophe Colomb + un gros mangeur. Mais, en fait l'explorateur insatiable, c'est Gérard Depardieu. Alors, les experts de chez Savoie Mont-Blanc, pas sûr que ce soit le bon moment pour l'inviter faire du tourisme. Sauf bien sûr si l'on est un territoire contrôlé par un pouvoir autoritaire, comme la Corée du Nord, la Russie ou le Wauquieristan. Ah, c'est bon. Autant pour moi.

Viennent après, deux autres groupes, de séniors, les “nouvelles cibles”:

• Les “collectionneurs de cultures”

OK, pour eux, on n'a pas le Louvre, Guggenheim ou le MoMA. Mais on a le Clos Parchet. Une visite qui leur rappellera leur jeunesse. Quand c'était mieux avant. L'époque où on mangeait la soupe servie directement dans la table (véridique). Aujourd'hui, c'est jus de pomme et décroissance offerts. Et si ce petit tour de l'écomusée titille leurs souvenirs de classe (à une période où ils étaient 65 % à obtenir le bac), on propose une seconde visite : celle de l'école de Morillon. Dans un état impeccable. Comme si elle n'avait jamais accueilli d'enfant. Un magnifique travail de conservation.

Dans les prochaines années, un autre musée pourrait ouvrir ses portes avec tout un tas de vieux trucs obsolètes dont on se demandera alors à quoi ils pouvaient bien servir. Comme la pensée politique de Martial Saddier.

• LA PAROLE EST À VOUS !

Ou une paire de skis. Les plus anciens raconteront à leurs petits-enfants que le tire-fesse n'était pas encore qu'une catégorie sur Pornhub.

- **Les “terroirs et bons moments”**

Eux, ils sillonnent surtout la France, de restaurants en restaurants. Comme ils aiment les bons gueuletons, on ne peut que leur conseiller un premier arrêt à la cantine de Taninges. Parce qu'à 9 € le repas, on ne doit pas être déçu du voyage.

Et en période de vacances scolaires me direz-vous ? Les montagnes du Giffre sont un paradis pour qui n'est pas intolérant au lactose. Fromage de vache, fromage de chèvre, fromage de brebis... Savez-vous que, comme il y a à Sixt plus de moutons que d'habitants, on compte les Sizerets pour s'endormir (ça va plus vite) ? La chèvre, elle, est moins répandue dans les champs que dans les caves : notez bien cette spécialité alcoolisée à base de pommes, un cidre forcé et maintenu sous pression. Dans la vallée, on connaît la pression (houblonnée, foncière, migratoire genevoise...).

Mais l'animal roi, ici, c'est la vache. Les meilleurs promoteurs de l'agrotourisme seraient d'ailleurs déjà sur le coup : quand les plaines de Taninges et de Vallon auront fini d'être bétonnées, il suffira pour nos amis citadins venus de loin de se rendre sur les roof-tops végétalisés des complexes de lits froids pour voir pâturer les bovins, presser leurs mamelles bien chaudes et, moyennant quelques billets, goûter au lait, le tout en circuit court. Alors, c'est qui les vaches à lait ?

Petit bonus : car en fait, il n'y a pas 6 groupes dans la classification de Savoie Mont-Blanc Tourisme comme présenté lors des ateliers à Mieussy, mais 8. Les deux derniers, mis hors cible, sont :

- **Les “mer addict”,**

que l'on pense fidèles pour toujours aux stations balnéaires. Alors qu'ils n'ont jamais encore vu le lac Bleu en août. La densité de peau huilée n'a rien à envier au Cap d'Agde. Cette catégorie de baigneurs/bronzes a même un grand avenir en montagne : avec la fonte des glaciers alpins, les scientifiques annoncent la formation de centaines de lacs d'altitude. Une fois devenue clientèle captée, on les renommera alors les “mer de glace (RIP) addict”.

- **Les “contraints”**

En fait, les contraintes. Ce sont des mamans avec ado à charge. CSP- ou “inactives”. Elles sont 14% selon l'étude. Et ne méritent donc pas d'attention selon l'étude. Merci pour elles. Déjà qu'elles ont un ado à la maison...

De toute façon, entre l'inflation, le climat social et politique du pays, la confiscation des richesses par une poignée d'ultrariches, son corollaire à savoir la montée de la pauvreté, les crises climatiques, énergétiques, financières (liste interminable)... ne serons nous pas bientôt “Un (Macron, le Climat) contre tous et tous contraints” ?

Écrit par un citoyen de la vallée

• PROGRAMMES CULTURELS

EXPOSITION 1387 JOURS - JULIA GAULT

DU 25/11 AU 10/02 AU POINT COMMUN À CRAN GEVRIER

Pour l'exposition 1387 jours au Point Commun, l'artiste Julia Gault interroge notre relation à l'eau, notre volonté de la contenir et de la contrôler, tout en explorant notre rapport à elle dans un contexte où les sécheresses deviennent de plus en plus fréquentes, et où l'eau se fait rare.

Le titre énigmatique de l'exposition, 1387 jours, introduit l'idée d'une menace imminente. 1387 est le nombre de jours qu'il faudrait pour que le lac d'Annecy soit complètement à sec, s'il n'était plus du tout irrigué par l'eau des montagnes. Cette projection alarmante invite à réfléchir sur notre avenir commun et sur les vœux que nous pouvons formuler pour préserver cet élément vital.

Pour plus d'infos, rendez-vous sur [la page de l'exposition](#).

Et pour "rentabiliser" le déplacement il y a toujours l'exposition ["Réparer le futur" à l'Îlot-S à Annecy](#).



Julia Gault
1387 jours
25.11.23 — 10.02.24

le point
commun
espace d'art contemporain

Relayé par AC

"QUELQUES HABITANTS DES MONTAGNES"

EXPOSITION DE PHOTOGRAPHIES DE MATHIAS MERCIER - MÉDIATHÈQUE DE SAMOËNS

Mathias Mercier est accompagnateur en montagne et animateur naturaliste. il est également l'auteur du livre "Quelques oiseaux des montagnes" édités chez Actes sud en 2005.

Il expose à la médiathèque des photographies de faune et de flore des montagnes de la vallée du Giffre.

L'entrée est libre aux horaires d'ouverture de la médiathèque à savoir :

- lundi, mardi, jeudi et vendredi : 16h-18h
- mercredi et samedi : 10h-12h et 15h-18h
- **lundi 8 janvier à 18h30 : diaporama commenté par Mathias mercier**

Relayé par AC

MÉDIA THÈQUE municipale FRANÇOIS DESARNOD

Du 02 janv. au 02 fév. 2024

EXPO PHOTO

Exposition organisée par l'association Cîou Livre

Quelques habitants des montagnes

Diaporama commenté
Lundi 8 janvier 2024
à 18h30*

Mathias MERCIER

Le Petit Bellevue
4, route de Taninges
74140 SAMOËNS
Tél : 04 50 34 95 77

Lundi, mardi, jeudi, vendredi : 16h-18h
Mercredi, samedi : 10h-12h / 15h-18h
www.samoens-biblio.fr

*Entrée libre dans la limite des places disponibles.

Samoëns

• PROGRAMMES CULTURELS

CINÉBUS

À TANINGES

LA PAT' PATROUILLE : LA SUPER PATROUILLE LE

FILM (VF)

Jeudi 04 janvier 2024 à 17h

NAPOLÉON (VF)

Jeudi 04 janvier 2024 à 20h30

ET LA FÊTE CONTINUE !

Lundi 08 janvier 2024 à 20h30

RIEN À PERDRE

Jeudi 11 janvier 2024 à 20h30

CAPELITO FAIT SON CINÉMA

Lundi 15 janvier 2024 à 17h15

TESTAMENT

Lundi 15 janvier 2024 à 20h30

SOUDAIN SEULS

Jeudi 18 janvier 2024 à 20h30

LES TROIS MOUSQUETAIRES: MILADY

Dimanche 21 janvier 2024 à 18h

LA CHIMÈRE (VO)

Lundi 22 janvier 2024 à 20h30

LE TEMPS D'AIMER

Jeudi 25 janvier 2024 à 20h30

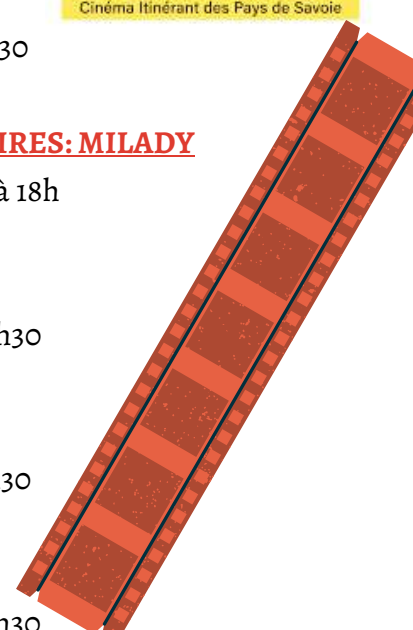
BÂTIMENT 5

Lundi 29 janvier 2024 à 20h30



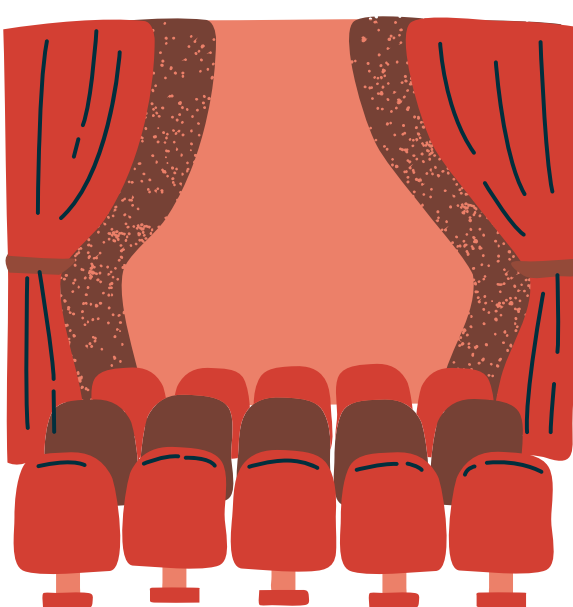
Cinébus

Cinéma Itinérant des Pays de Savoie



CINÉTOILES

CINÉMA ART ET ESSAI DE CLUSES



• AGENDA

ENTRÉE LIBRE - 7 / 24

Tri à la source des biodéchets
PARTOUT EN FRANCE - [INFOS](#)

LUNDI

1

JANVIER

SUR RENDEZ-VOUS - 16H30 / 19H30

Don du sang

SALLE DES FÊTES DE TANINGES -
[INFOS](#)

MERCREDI

17

JANVIER

CONFÉRENCE - 18H30
"Energie du présent et du futur"

AGORA DE BONNEVILLE - [INFOS](#)

MERCREDI

10

JANVIER

ENTRÉE LIBRE - 10H / 12H30

Atelier "Géca le faire :

biodéchets" par Cellule Verte 74
SALLE DE LA MAIRIE DE TANINGES
- [INFOS](#)

SAMEDI

20

JANVIER

RENCONTRE - 17H30

"Samoëns que j'aime" - Bilan de l'année 2023

ESPACE BOIS AUX DAMES - [INFOS](#)

SUR INSCRIPTION - 14H / 17H

Sortie nature "Le Bourginoscope"

EGLISE D'ARENTHON - [INFOS](#)

SAMEDI

13

JANVIER

SUR INSCRIPTION - 18H30

" Voir loin et urgence

climatique : un paradoxe" à l'îlot S

ANNECY - [INFOS](#)

MARDI

30

MAI

*Toute l'équipe de la
Garéta vous souhaite une
très bonne année 2024 !*

VOEUX DES MAIRIES

2024

VENDREDI

5

JANVIER

Espace la Reine des Alpes
SIXT FER-À-CHEVAL

à 18h30 - [infos](#)



SAMEDI

6

JANVIER

Salle polyvalente
VERCHAIX

à 18h - [infos](#)



MERCREDI

10

JANVIER

Espace Bois aux Dames
SAMOËNS

à 19h30 - [infos](#)



VENDREDI

12

JANVIER

Salle polyvalente
MIEUSSY

à 19h - [infos](#)



VENDREDI

19

JANVIER

Salle des fêtes
TANINGES

à 19h - [infos](#)



DIMANCHE

21

JANVIER

La Covagne
MORILLON

à 18h - [infos](#)



JEUDI

25

JANVIER

Salle Béatrix
CHÂTILLON-SUR-CLUSES

à 19h - [infos](#)



VENDREDI

2

FÉVRIER

École
LA RIVIÈRE-ENVERSE

à 19h - [infos](#)



Relayeur.euse.s/Rédacteur.trice.s : Lola B., Nora B., Gilles C., Alban C., Théo D., Mégane D'I., Charlotte S., Emmanuelle T. et Sylvie V.

[Giffre en Transition - contact@giffre-en-transition.fr](mailto:contact@giffre-en-transition.fr)