

LA GAZÈTA

Vivre en Terre Happy

BULLETIN D'INFORMATION DES INITIATIVES LOCALES



AU SOMMAIRE :

- * Édito
- * Zoom sur : Portraits du Giffre
- * Climat et biodiversité
- * Économie Sociale et Solidaire
- * Démocratie et citoyenneté
- * Mobilité, habitat et énergie
- * Agriculture et alimentation
- * Culture et bien-être
- * La parole est à vous !
- * Agenda

UNE SOIRÉE INTER-ASSO POUR DIALOGUER...

Citations glanées dans la bande-annonce d'**UNE FOIS QUE TU SAIS** : “On ne sortira jamais de ce problème sans vision. Sans vision, c'est le chaos qui réglera la situation” une des punchlines de Jean-Marc Jancovici qui dialogue autant avec Extinction Rebellion (**chronique inévitable rebellion**) qu'avec les dirigeant.e.s d'entreprises oeuvrant à la transition avec le **Shift project**. Pablo Servigne précise: “Une fois qu'on sait, qu'est-ce qu'on fait... collectivement?” Car la résilience ne passera que par le collectif, d'où l'importance du dialogue avec toutes et tous. La mise en commun des problématiques fait émerger des solutions. Localement, la CCMG lance l'élaboration d'un projet de territoire ; également à sa genèse, le SCoT (Schéma de Cohérence Territorial) Mont-Blanc-Arve-Giffre participera lui aussi à cette vision pour notre territoire. La concertation devrait être au cœur de ces démarches attendues avec impatience par la population.

À la base de tout, l'agriculture et l'alimentation. Dans un contexte de tensions, le film *LA FERME DES BERTRAND* de Gilles Perret et Marion Richou (**Interview 28 min ARTE**) tombe à point nommé en faisant dialoguer les générations et en offrant un recul historique sur la vie de cette ferme de Quincy (Mieussy) de 1972 à 2022.

Cela en incitera peut-être certain.e.s à rejoindre le groupe de travail de Giffre en Transition sur la résilience alimentaire (voir page 15), qui se présentera à la soirée inter-associative de GeT-FNE74.

De nombreux acteurs locaux tels que les associations de pêcheurs, des propriétaires forestiers, des membres de la Réserve Naturelle, d'ABCompost, etc, s'y présenteront avant de se répartir sur des tables thématiques par ressource. En somme, une soirée pour dialoguer et envisager ensemble la préservation de notre environnement, une des clés de notre résilience., une soirée pour dialoguer et envisager ensemble la préservation de notre environnement, une des clés de notre résilience.

Infos : <https://www.fne-aura.org>

NB



PARTICIPEZ À LA GAZÈTA ! NOS BÉNÉVOLES ONT BESOIN DE VOTRE AIDE POUR :

- * Faire partie de l'équipe de rédaction et de mise en page du bulletin d'information.
- * Relayer les infos locales, les événements, les bonnes nouvelles et les initiatives inspirantes sur notre territoire et ailleurs.
- * Donner votre avis, vos suggestions ou même réagir à un article.

→ Écrivez-nous à : contact@giffre-en-transition.fr

RENCONTRE AVEC SÉVERINE À MIEUSSY

Il y a tellement de gens inspirants dans la vallée et qui restent modestes sur ce qu'ils font. On aimerait mieux les connaître et partager les bonnes vibrations qu'ils dégagent. Mais pas facile d'écrire leurs portraits, en ce qui me concerne, Nicolas est plus aguerri que moi à l'exercice... En tous cas, il me semble qu'il était important de donner un titre à cette rubrique. Après un gros brainstorming digne du cabinet de conseil McKinsey, mais en gratuit, on a choisi « Portraits du Giffre », ça a un petit côté vieillot, genre FR3 régions des années 80 mais ça nous va.

Tout ça pour en venir à Séverine, une mieusserande qui m'épate car elle ose une reconversion professionnelle. Séverine est rayonnante quand elle parle de son projet et son enthousiasme est communicatif.

La vie l'a amenée à pratiquer des métiers dans le tourisme, dans la finance à Genève, elle a participé à la mise en place d'un bureau européen pour une société américaine. Elle décide ensuite de prendre une pause professionnelle pour ses enfants. La famille s'installe à Mieussy pour prendre de la distance avec un monde boulot/dodo. Séverine fait des rencontres et on lui demande d'initier les petits à la pratique de l'anglais qu'elle maîtrise parfaitement. Ses ateliers d'anglais attire du monde et elle retire beaucoup de satisfaction à voir les enfants s'approprier la langue. Après quelques années, elle ressent une sorte d'essoufflement pour cette activité.



*I'm happy when
I'm baking*



« JE ME SUIS DIT, IL EST TEMPS DE PASSER À AUTRE CHOSE. »

« En même temps, il y a eu le Covid et le confinement et je me suis mise à passer beaucoup de temps à la cuisine, à varier les repas. J'ai pris le temps d'essayer des choses que je n'osais pas faire avant. » Et chez Séverine, la cuisine, c'est une affaire de famille et de longue date. Avec des arrière-grands-parents et grands-parents restaurateurs hôteliers, elle a tout naturellement suivi dès 16 ans une formation aux métiers de l'hôtellerie qui lui en a fait découvrir toutes les facettes, de jour, de nuit, le travail en équipe,

le contact avec le client plus ou moins respectueux. Elle évoque cette période avec beaucoup de joie et d'enthousiasme dans la voix. **« Moi, c'est les gens, ça a toujours été les gens, pour me motiver dans mon travail, le contact. J'aime beaucoup apprendre des émotions des autres. »**

Encouragée par sa famille qui se régale et en réclame encore, Séverine ressent en plus beaucoup de sérénité dans cette activité.

• ZOOM (SUITE)

« CE QUE J'AI VRAIMENT DÉCOUVERT, C'EST LA BASE DU PAIN... »

«Mettre les mains dans la farine et voir son travail qui change, cette magie qui opère... Les gens me disent que ça a l'air compliqué mais non, il faut acquérir un peu de technique et en faisant, cette technique devient quasiment naturelle, ça se sent, on touche, on voit... »

Elle se rend à un atelier à Lyon pour améliorer sa technique concernant les viennoiseries. Et là, elle entend cette phrase magique : « C'est pour la maison, ça n'a pas besoin d'être parfait. » Peu à peu, elle parvient à ne plus culpabiliser quand le résultat n'est pas aussi bien réussi que sur les réseaux sociaux. « Je me suis rendu compte que plus je faisais, plus j'aimais et plus c'était ma bulle. » Puis est venue l'envie de partager avec la famille qui rendait visite, avec les amis.

Son projet, c'est de produire quelque chose de professionnel mais sans pour autant reprendre d'études.



« JE ME SENS À MA PLACE POUR LE FAIRE. »

Elle veut améliorer la logistique, apprendre à gérer les quantités, le temps. Des amies lui passent des commandes de viennoiseries (croissants, pains au chocolat, brioches, petits pains à l'huile d'olive...) et les retours sont très encourageants et les critiques positives pour progresser. Séverine se sent prête à faire évoluer son activité, elle envisage de prendre des commandes de pain, de viennoiseries.



ET SURTOUT, TRANSMETTRE ET PARTAGER.

Organiser des ateliers de boulangerie pour montrer qu'avec de bons produits, peu d'ustensiles, c'est simple et tellement gratifiant de faire son pain... Elle l'a déjà fait avec des enfants, des amies qui ont été enchantés.



« On prend les bons produits et on peut se faire plaisir. » Et question produits, Séverine est exigeante, la farine bio vient de la minoterie Métral, elle se fournit à la Ferme des Maillets ou à la fruitière de Mieussy pour le beurre et le levain est fait maison. « J'aimerais aussi travailler avec les commerçants du coin, par exemple, fournir les pains si un resto fait une soirée burgers... Le 1er week-end de décembre, les commerçants du vieux-bourg de Taninges ont fait des journées portes-ouvertes et l'Atelier des Frangines (magasin d'objets upcyclés) m'a proposé de vendre des viennoiseries là-bas. On a le même état d'esprit, partager, faire plaisir aux gens. »

« J'ai plein d'idées mais il fait que je me lance. Je sens que je suis sur la bonne voie. On a la chance d'avoir une vraie communauté ici pour être soutenue. »

Retrouvez Séverine sur Instagram : [@sevlambert](https://www.instagram.com/sevlambert)



Ecrit par SV

ZONES HUMIDES ET BIEN-ÊTRE HUMAIN

JOURNÉE MONDIALE DES ZONES HUMIDES ÉDITION 2024

La Journée mondiale des zones humides (JMZH) est célébrée, chaque année le 2 février, pour commémorer la signature de la [Convention sur les zones humides](#), le 2 février 1971, dans la ville iranienne de Ramsar. La Convention a pour mission « la conservation et l'utilisation rationnelle des zones humides par des actions locales, régionales et nationales et par la coopération internationale, en tant que contribution à la réalisation du développement durable dans le monde entier ».

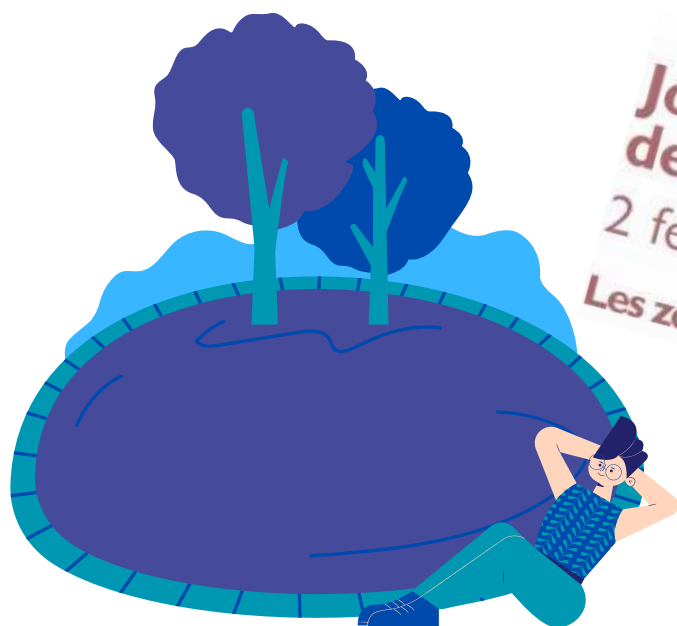
Tous les ans, la convention de Ramsar propose à tous les intervenants de construire leur événement autour d'un thème commun, cette année le thème de la Journée mondiale des zones humides est « Zones humides et bien-être humain ».

Dans notre région, deux événements sont proposés par la LPO le dimanche 4 février :

- du côté d'Annecy, de 10h-17h, retrouvez les bénévoles pour découvrir les oiseaux de la roselière d'Albigny, un espace labellisé refuge LPO pour la biodiversité du lac. Plus d'infos [ici](#).
- dans le Chablais, les bénévoles vous proposent de découvrir les oiseaux d'eau d'hiver présents sur le lac Léman ou proche. Lieu à définir selon l'actualité naturaliste locale des semaines précédentes. Plus d'infos [ici](#).

Sources :

- <https://www.zones-humides.org/s-informer/association-ramsar-france/la-journee-mondiale-des-zones-humides>
- <https://www.ramsar.org/fr/notre-travail/activites/journee-mondiale-des-zones-humides>
- <https://www.lpo.fr/decouvrir-la-nature/loisirs-nature/agenda-nature/agenda-lpo-france/2024/journee-mondiale-des-zones-humides>



Journée mondiale
des zones humides
2 février 2024

Les zones humides, sources de bien-être humain



Écrit par AC



LE TÉTRAS LIBRE

LE CENTRE DE SAUVEGARDE DE LA FAUNE SAUVAGE DES PAYS DE SAVOIE APPELLE AU DON

Le **Tétrás Libre** est le seul centre de soin pour la faune sauvage de Savoie, Haute-Savoie et d'une partie de l'Ain. Il a pour but de recueillir, soigner, rééduquer les animaux sauvages en détresse puis de les relâcher dans leur milieu naturel. Il prend en charge gratuitement tous les animaux sauvages en difficulté que l'on peut leur apporter.

Cependant son fonctionnement est menacé financièrement, l'association a lancé une cagnotte en ligne jusqu'à fin janvier... 😞 mais il y a toujours la possibilité de **faire un don depuis leur site ou d'adhérer à l'association** 😊 ou de devenir bénévole.

On peut lire dans l'article : « Les responsables du centre espèrent que les collectivités viendront compléter la générosité des donateurs en ligne avec des subventions publiques pérennes. »

Entre Vélodrome-Arena ou JO d'hiver 2030, où l'argent public semble couler à flots, j'espère que leur appel sera entendu !

Source :

<https://www.francebleu.fr/infos/societe/le-centre-de-soin-pour-la-faune-sauvage-de-savoie-et-de-haute-savoie-lance-un-appel-aux-dons-3565061>

Écrit par AC



INTERVIEW DE GAUTHIER MESTRALLET

PDG DE TRI-VALLÉES ET GÉRANT DU GROUPE AART



L'article présente à travers l'interview de son dirigeant, Gauthier Mestrallet, la société coopérative (Scop) [Tri-Vallées](#), basée à Gilly-sur-Isère, en Savoie, spécialisée dans la gestion et la valorisation des déchets, notamment textiles. Gauthier Mestrallet souligne l'importance de la coopération et de l'insertion sociale dans leur approche.

Tri-Vallées agit dans le domaine de l'économie sociale et solidaire (ESS) et a connu une croissance significative depuis sa création en 1998, passant de neuf employés à près de 150. Elle opère dans les deux Savoie, l'Ain et l'Isère, traitant divers types de déchets, tout en s'impliquant dans la propreté urbaine, le transport et la logistique.

La société a récemment ouvert à Gilly-sur-Isère un deuxième atelier de démantèlement des huisseries usagées. La principale filiale de Tri-Vallées concerne la collecte et le tri des textiles usagés et son PDG insiste sur la nécessité de recycler davantage de matière en France plutôt que de l'exporter.

La société collecte également des déchets d'équipements électriques et électroniques, gère une plateforme pour le traitement du gros électroménager froid, propose des solutions pour les papiers et cartons, et a été pionnière dans la collecte des skis.

En ce qui concerne les biodéchets, Tri-Vallées a commencé cette activité en 2010 et a contribué à la mise en place d'unités de méthanisation pour la valorisation des biodéchets dans les régions où elle opère, telles que Gruffy en Haute-Savoie et Tournon en Savoie.

[Le groupe AART](#), auquel Tri-Vallées appartient, a pour objectif de faciliter l'accès à l'emploi pour les personnes en difficulté sociale, en offrant des parcours de formation adaptés.

Retrouvez la totalité de l'interview [ici](#).

Source : <https://groupe-ecomedia.com/gauthier-mestrallet-il-faut-recycler-davantage-de-textile-en-france/>

Écrit par AC





VOTRE BANQUE A UN IMPACT SUR LE CLIMAT

Bon, vous le savez bien "le secteur financier dominant est aujourd'hui en grande partie responsable de l'aggravation du dérèglement climatique, en finançant massivement le développement d'activités polluantes." (source : <https://change-de-banque.org/>). Et certaines banques sont plus "vertes" que d'autres qui, d'ailleurs, plus elles financent les énergies fossiles ou les projets écocides, plus elles sont fortes dans le greenwashing.

"VOUS POUVEZ FAIRE BOUGER LES LIGNES "

dit le site, mais si vous avez besoin d'un peu de motivation pour changer de banque, alors tapez "change de banque" dans votre moteur de recherche préféré et **regardez défiler les petits clips...** Puis, cliquez sur votre profil et sélectionnez votre banque actuelle pour avoir quelques infos sur ses investissements avec votre argent. Si vous êtes décidé.e.s, vous trouverez plus bas dans la page un comparatif entre quelques banques plus écoresponsables. "Si aucune banque n'est parfaite, quatre alternatives sortent du lot et offrent des garanties crédibles sur leur volonté de répondre à l'urgence climatique." (source : <https://change-de-banque.org/particulier/>)



J'ai suivi ma fille Lola qui avait déjà fait le pas et donc opté pour Greengot et j'ai déjà une jolie carte bancaire... en bois !!

A suivre...

Liens et sources :

<https://change-de-banque.org/>

Mais aussi :

<https://reclaimfinance.org/site/> Mettons la finance au service du climat

<https://www.goodvest.fr/> Epargnons la planète. Goodvest propose des solutions d'investissement engagées pour l'environnement. Pour que votre épargne travaille pour vous et pour la transition écologique.



Écrit par SV



APPELS À PROJETS POUR FINANCEMENTS LEADER

LIAISON ENTRE ACTIONS DE DÉVELOPPEMENT DE L'ÉCONOMIE RURALE

Giffre en Transition siège au comité de pilotage local pour attribuer ces financements européens de proximité. L'enveloppe 2023-27 financera jusqu'à 100 000€ les projets répondant à l'un de ces 3 axes:



1. **Contribuer à la qualité de vie et l'attractivité des centres-bourgs**
2. **Développer et diversifier des activités économiques du territoire en préservant les ressources locales**
3. **Accompagner la mise en place d'un tourisme durable au service du territoire**

Un site dédié pour tout comprendre : <https://www.leader-nord-des-alpes.siac-chablais.fr/>

GeT est à votre disposition pour vous informer et vous mettre en relation avec les chargés de missions locaux pour vous aider à candidater aux financements LEADER.

Écrit par NB

LA HAUTE-SAVOIE, 5E DÉPARTEMENT LE PLUS ATTRACTIF DE FRANCE MÉTROPOLITAINE

Selon les chiffres de l'Insee publié fin décembre pour la période 2015-2021, la Haute-Savoie reste l'un des cinq départements les plus attractifs de France métropolitaine, gagnant presque 50 000 habitants (environ 3 fois la population actuelle de Cluses) sur la période, bien que cette croissance ait ralenti.

La hausse démographique est principalement concentrée dans les grandes agglomérations et bassins d'emploi tels qu'Annecy, Annemasse, Saint-Julien-en-Genève. En raison de la rareté et du coût élevé des logements dans ces zones, une proportion importante des nouveaux habitants se déplace également vers des zones périurbaines.

Cependant, malgré cette tendance à la croissance dans certaines régions, de nombreux villages et stations de sports d'hiver connaissent un déclin démographique, notamment Megève, Morzine, Les Contamines-Montjoie. La spéculation immobilière dans ces zones touristiques et les difficultés d'accès au logement pour ceux qui souhaitent y vivre et travailler sont citées comme des facteurs contribuant à cette situation.

Et dans la vallée du Giffre, voici les chiffres :

	Population Municipale		
	2015	2021	Evolution
Mieussy	2327	2486	+159
Verchaix	736	804	+68
Taninges	3410	3465	+55
Morillon	632	669	+37
La Rivière Enverse	457	483	+26
Sixt-Fer-à-Cheval	775	738	-37
Châtillon-sur-Cluses	1258	1214	-44
Samoëns	2396	2286	-110

Sources :

<https://www.francebleu.fr/infos/societe/demographie-la-haute-savoie-et-la-savoie-toujours-tres-attractives-mais-les-stations-de-ski-se-depeuplent-8833329>

<https://www.insee.fr/fr/statistiques/7741203>

Ecrit par AC

ÉVOLUTION DE LA POLLUTION DE L'AIR DANS LA VALLÉE DE L'ARVE ET SES MONTAGNES

La 8e conférence locale de l'air du Plan de Protection de l'Atmosphère (PPA) de la vallée de l'Arve, qui s'est tenue le 15 janvier 2024 à Bonneville, a dressé le bilan de la lutte contre la pollution en 2023. Pour rappel, le PPA, piloté par l'État depuis 2012, vise à améliorer la qualité de l'air dans cette région particulièrement exposée aux polluants en raison de sa géographie.

En 2023, la conférence a souligné une diminution des concentrations de certains polluants par rapport à l'année précédente. Les dépassements autorisés en matière de particules fines (PM10) ont été réduits, avec seulement sept constatés sur les 35 autorisés. Les concentrations annuelles moyennes ont diminué pour les PM10, les PM2,5 et les oxydes d'azote (NOx). Cependant, l'objectif fixé pour les PM2,5 n'a pas été atteint.

La réduction de la vitesse des véhicules a été saluée comme un moyen efficace pour réduire les particules fines et les oxydes d'azote.

Les contrôles ont également ciblé les installations industrielles et des arrêtés préfectoraux de mise en demeure ont été émis suite à ces inspections.

Les entreprises ont pu solliciter les fonds Air industries et Air entreprises, avec 52 demandes d'aides validées depuis 2017.

Le fonds Air bois, mesure phare du PPA, a permis de remplacer 2 264 appareils de chauffage au bois depuis 2017, contribuant à un gain de 132 tonnes d'émissions de particules fines. Cependant, le nombre de primes attribuées en 2023 a diminué par rapport aux années précédentes, avec 400 primes attribuées.

De son côté, la Communauté de communes du Pays du Mont-Blanc a publié les résultats d'une étude réalisée à l'été 2023 sur la présence de dioxyde d'azote, d'ozone et de particules fines dans plusieurs sites de la collectivité, situés entre 590 et 1 840 mètres d'altitude. Les chercheurs du Cerema ont effectué des prélèvements pour évaluer la qualité de l'air, et les résultats indiquent que le degré de pollution en altitude est presque identique à celui relevé dans la vallée... Malgré ces constatations, tous les sites ont respecté les normes françaises et internationales en matière de pollution de l'air.

Une deuxième vague de prélèvements est en cours pendant l'hiver pour tenir compte des facteurs tels que le chauffage au bois ou au fioul, l'inversion des températures et la surfréquentation des routes. Cette étude se poursuivra pendant l'été 2024 et l'hiver 2025, avec l'objectif d'élaborer des mesures visant à réduire la quantité de particules les plus nocives pour la santé humaine.

Sources :

<https://groupe-ecomedia.com/pollution-dans-la-vallee-de-larve-moins-de-depassements-en-2023/>

<https://france3-regions.francetvinfo.fr/auvergne-rhone-alpes/haute-savoie/chamonix/pollution-de-l-air-au-mont-blanc-dans-la-vallee-comme-en-altitude-la-presence-de-particules-fines-quasiment-identique-selon-une-etude-2909600.html>

Vidéo du bilan PPA2 par les associations : <https://www.youtube.com/watch?v=382F-nSD-LE&t=364s>

Écrit par AC

POLLUTION DE L'EAU AUX PFAS À RUMILLY

DÉPÔT DE PLAINTE

On a parlé de ces « fameux » composés perfluoroalkylés et polyfluoroalkylés (PFAS) dans notre [Gazète d'avril 2023](#) en page 19.

Pour rappel, les PFAS sont utilisés depuis les années 1950 pour leurs propriétés anti-adhésives, résistantes aux fortes chaleurs et imperméabilisantes. On les retrouve dans des applications industrielles et dans des produits de consommation : textiles, emballages alimentaires, poêles, mousses anti-incendie, revêtements anti-adhésifs, etc. Ils sont même présents dans les farts utilisés pour entretenir les semelles des skis et snowboards, et *«selon l'étude publiée jeudi 25 janvier, les quantités de PFAS retrouvées dans les stations de ski sont bien plus importantes que dans les sites où les sports d'hiver ne sont pas pratiqués»* (source : <https://www.tfiinfo.fr/environnement-ecologie/sports-d-hiver-les-skieurs-deposent-des-polluants-eternels-sur-les-sommets-alpins-2284015.html#>).

La présence de PFAS dans l'environnement (qui au passage se dégradent très peu et qu'on surnomme à juste titre polluants éternels) a une origine uniquement anthropique, c'est-à-dire due à l'activité humaine et la principale source d'exposition à ces polluants est donc notre alimentation.

Leurs effets sur la santé sont d'après les dernières connaissances disponibles (synthétisées dans le rapport de l'Autorité européenne de sécurité des aliments (EFSA) de juillet 2020) :

- effet sur le système immunitaire chez les enfants ;
- petite diminution du poids à la naissance ;
- taux élevés de cholestérol ;
- perturbation du fonctionnement du foie.



Ainsi, face à l'inaction des autorités dans le secteur de Rumilly particulièrement touché par cette pollution, « les Écologistes du Bassin Annécien ont déposé plainte contre X à la gendarmerie de Meythet le jeudi 11 janvier 2024, dans l'affaire des polluants éternels à Rumilly. Ils réclament une enquête pour mesurer les effets de taux anormaux de PFAS notamment, sur la santé des habitants de l'agglomération d'Annecy. » Le groupe politique souhaite également qu'une enquête judiciaire soit menée pour déterminer l'origine de cette pollution.

Sources :

- <https://www.auvergne-rhone-alpes.ars.sante.fr/mieux-comprendre-les-pfas-leurs-effets-les-textes-applicables#:~:text=Les%20composés%20PFAS,aux%20fortes%20chaleurs%20et%20impermeabilisantes>
- https://www.lemonde.fr/les-decodeurs/article/2023/11/28/a-rumilly-des-polluants-eternels-dans-le-sang-des-habitants_6202739_4355770.html
- <https://www.francebleu.fr/infos/societe/polluants-eternels-a-rumilly-les-ecologistes-deposent-plainte-contre-x-8003397>

Écrit par AC

RECETTE DE FOCACCIA AUX ÉPLUCHURES DE POMME DE TERRE



Ingrédients

- les épluchures de 2-3 patates
- 240g de farine
- 1 cuillère à café de sel
- 3g de levure boulangère instantanée/action rapide
- huile d'olive

Puis ce qu'on a sous la main pour mettre dedans et dessus, par exemple :

- Herbes et/ou épices de votre choix (j'ai utilisé du Sumac)
- Ail
- Graines de sésame
- (un peu de fromage si vous en avez, j'ai utilisé 3 tranches de raclette chèvre qu'il me restait au frigo)

Préparation

- Placer les épluchures dans une casserole d'eau et faites cuire pendant 20 à 30 minutes jusqu'à ce qu'elles soient bien tendres
- Mélanger la farine, le sel, le fromage râpé (si vous en mettez) et la levure
- Dans un blender ou à l'aide d'un mixeur plongeant mixer les épluchures avec l'eau de cuisson. Le volume eau + épluchures doit être de 24cl. Laisser refroidir un peu le mélange, il doit être aux environs de 35° pour que la levure s'active bien, le mélange doit sembler chaud mais non brûlant au toucher.
- Ajouter le mélange épluchure + eau aux ingrédients secs mélangés précédemment, puis à l'aide d'un robot pâtissier muni d'un crochet ou bien juste avec une maryse mélanger jusqu'à l'obtention d'une pâte assez homogène, puis huiler le récipient et la pâte, couvrez là, et mettez au réfrigérateur pour 12 à 24h
- Beurrer un moule rond ou carré de 20-24cm puis mettre un peu d'huile d'olive dans le fond du moule également, et sur la pâte. Laissez gonfler pendant 2 à 4h à température ambiante jusqu'à ce que la pâte remplisse bien le moule et soit un peu gonflée.
- Préchauffer le four à 215°C. Juste avant d'enfourner mettez de l'eau sur vos doigts puis enfoncez les à plusieurs endroits dans la pâte pour créer quelques marques (voir sur la photo)
- Mélanger l'huile d'olive avec les herbes/épices/ail pressé si vous souhaitez en mettre et appliquer sur la pâte à l'aide d'un pinceau par exemple
- Cuire pendant 25min ou jusqu'à ce que ce soit doré
- Retirer du plat et laisser refroidir un peu sur une grille

Source : <https://food52.com/recipes/76633-potato-peel-focaccia>

Écrit par CS

ERNEST PIGNON-ERNEST

MARDI 06 FÉVRIER 2024 À 20 H - ESPACE LOUIS
SIMON A GAILLARD



Conférence d'une heure. Entrée libre.

Ernest Pignon-Ernest est un artiste contemporain français né en 1942. Il est connu pour son travail de street art et ses installations urbaines engagées. Ses œuvres combinent souvent l'art visuel, la photographie et la performance pour explorer des thèmes tels que la politique, la société et la mémoire collective. Pignon-Ernest est considéré comme l'un des pionniers du street art en France et son travail a été exposé dans de nombreux musées et galeries à travers le monde. Il est reconnu pour sa capacité à transformer l'espace public en un lieu d'expression artistique et de réflexion sociale.



Sources :

<http://pignon-ernest.com/>

<https://www.gaillard.fr/agenda/ernest-pignon-ernest/>

Relayé par AC

RENCONTRE & ÉCHANGES AVEC ÉMILIENNE MALFATTO

MERCREDI 07 FÉVRIER 2024 DE 18H À 19H - MÉDIATHÈQUE DE CLUSES

Emilienne Malfatto est photographe, journaliste et écrivain.

En 2021, elle reçoit le prix Goncourt du premier roman pour "Que sur toi se lamente le tigre" (Elle raconte la dernière journée d'une jeune femme dans l'Irak rural d'aujourd'hui, qui va être tuée par son frère parce qu'elle est enceinte hors mariage) et le prix Albert-Londres du livre pour "Les serpents viendront pour toi" (Emilienne Malfatto s'intéresse aux disparitions de leaders sociaux en Colombie en enquêtant sur l'assassinat de Maritza, mère de six enfants qui habitait une ferme de montagne).

Sources :

https://fr.wikipedia.org/wiki/%C3%89milienne_Malfatto

https://fr.wikipedia.org/wiki/Que_sur_toi_se_lamente_le_Tigre

<http://emalfatto.com/>



Relayé par SV

• CULTURE ET BIEN-ÊTRE

CINÉBUS

À TANINGES



LA FILLE DE SON PÈRE

Jeudi 01 février 2024 à 20h30

COUP DE COEUR SURPRISE DE L'AFCAE

Lundi 05 février 2024 à 20h30

L'INNOCENCE (VO)

Jeudi 08 février 2024 à 20h30

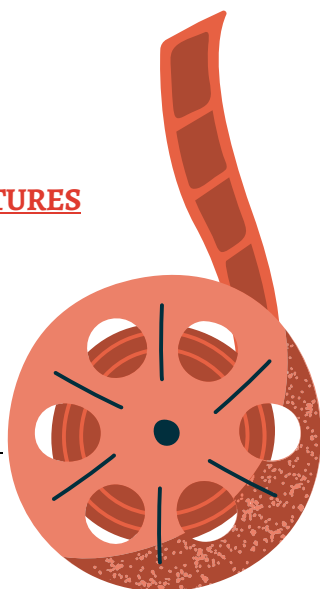
LES TOUTES PETITES CRÉATURES

Lundi 12 février 2024 à 17h15

MOI CAPITAINE (VO)

Lundi 12 février 2024 à 20h30

Film salué à Chamonix lors du festival REMBALLE TA HAINE avec Arve Réfugiés



IRIS ET LES HOMMES

Jeudi 15 février 2024 à 20h30

KINA & YUK : RENARDS DE LA BANQUISE

Dimanche 18 février 2024 à 18h

UN SILENCE

Lundi 19 février 2024 à 20h30

MIGRATION

Jeudi 22 février 2024 à 17h

BONNARD, PIERRE ET MARTHE

Jeudi 22 février 2024 à 20h30

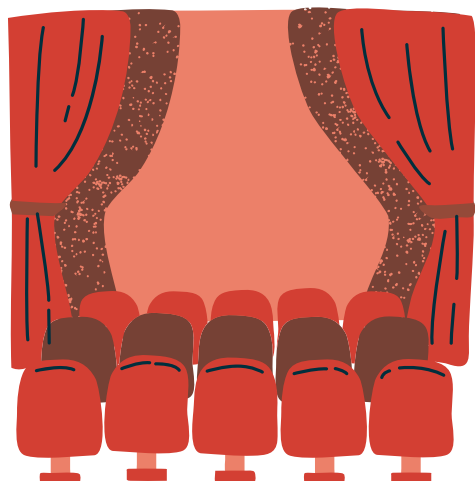
VOYAGE AU PÔLE SUD

Lundi 26 février 2024 à 20h30



CINÉTOILES

CINÉMA ART ET ESSAI DE CLUSES



• LA PAROLE EST À VOUS !

CRÉATION D'UN GROUPE LOCAL DE RECHERCHE SUR LA RÉSILIENCE ALIMENTAIRE

Bonjour à tous,

Je fais partie de l'organisation de La Brouette et le Panier et suis plus particulièrement engagée dans le Jardin partagé de Taninges.

Fort est de constater plusieurs évidences dans la production alimentaire actuelle :

- La situation mondiale du climat et son changement fragilisent la production alimentaire.
- La mondialisation décime depuis plusieurs décennies le monde agricole français, n'étant plus compétitif sur son propre territoire.
- L'état des sols avec la production intensive et l'utilisation de produits phytosanitaires font s'effondrer la biodiversité et par conséquent la production.

Nous pouvons nous interroger sur l'autonomie alimentaire de notre pays et plus précisément sur notre territoire. Comment préparer notre résilience et notre autonomie alimentaire ? Nous proposons de nous concentrer sur la vallée du Giffre, territoire que nous connaissons assez bien, mais pas suffisamment pour dire si en cas de crise nous serions capable de nourrir la population actuelle d'environ 12 000 habitants, voire beaucoup plus avec les résidences secondaires. C'est pourquoi nous pensons qu'il est nécessaire de se réunir et creuser ce sujet pour en savoir plus. La Brouette et le Panier a su réunir un certain nombre de producteurs pour avoir des circuits courts et améliorer notre impact sur la planète, mais aussi la qualité de nos assiettes.

La Brouette et le Panier a aussi fait le tour des élus pour essayer d'engager une discussion sur cette résilience alimentaire, quels sont leur projets à court ou moyen terme dans l'autonomie alimentaire des villages. Nous n'avons eu que très peu de réponses. Il faut dire que beaucoup de sujets sont sur la table et que malheureusement ce sujet n'est pas prioritaire. Pour nous, il est important.

C'est pourquoi nous aimerions les aider, pour nous aider à avancer sur cette résilience alimentaire.

Nous aimerions constituer une équipe de travail d'environ 10 personnes et pourquoi pas plus. Nous sommes déjà 5, avec une réunion tous les mois par exemple et faire des recherches pour :

- Tout d'abord, définir les besoins alimentaires d'une population de 12000 ou 15000 habitants, la vallée du Griffon, en terme de légumes, fruits, produits laitiers et viandes.
- Faire ensuite un état des lieux de l'existant dans notre vallée en terme de producteurs, de production, qui fait quoi et combien et jusqu'où il peut aller. Ainsi que des terrains appartenant aux communes qui pourraient être utilisés.
- Un état des lieux des jardins, des vergers déjà exploités et pour combien de personnes.
- Nous pourrions alors définir enfin les besoins en terme d'installation, de producteurs, maraîchers, vergers, les surfaces de terres agricoles nécessaires.

L'idée pour finir est de faire un rapport global de la situation présente et à venir, pour ensuite proposer aux représentants de nos communes de nous aider pour construire cette résilience alimentaire.

Vous pouvez me joindre à pascale.brehier@free.fr pour toutes questions ou inscription dans cette démarche.

Merci pour votre lecture,

Pascale

• LA PAROLE EST À VOUS !

CE MOIS-CI AU BUREAU À PARTAGER :

ATELIER CREA

Ce samedi 10 février - 14h à 16h



Initiation au point de croix, avec Laure de :  Holiskit

Pendant 2 heures, la créatrice vous aide à démarrer le kit de broderie de votre choix.
(montagne ou fleurs)



Inscription par SMS : 07.67.24.12.36



BUREAU À PARTAGER
5 place du marché • Tanninges



35€/PERS.
MATOS
INCLUS

ATELIER POINT DE CROIX

Initiez-vous à la broderie au point de croix le samedi 10 février prochain. Laure vous accompagne dans le démarrage d'un de ses modèles de broderie de la marque " Holiskit ".

Prix: 35 euros, matériel inclus

Ce samedi 10 février de 14:00 à 16:30

Places limitées

Inscription conseillée auprès de la créatrice

Laure : 07.67.24.12.36

Écrit par MDI

ATELIER COUTURE

Ce samedi 3 février à 14h00

LE GILET

NIVEAU DEBUTANT

Atelier organisé par la créatrice :  Gédelweiss_couture

Machines à coudre et matériel sur place

Réalisation en 2h30
Inscriptions : 06.31.62.56.34



BUREAU À PARTAGER
5 place du marché • Tanninges



35€/PERS.
MATOS
INCLUS

ATELIER COUTURE

Gédelweiss installe ses machines à coudre au 5 Place du marché à Tanninges et vous propose de participer à son nouvel atelier. Pendant 2h30, elle apprend aux participants à coudre un joli gilet fluide (actuellement exposé au Bureau).

Niveau de difficulté : débutant

Prix: 35 euros, matériel inclus

Ce samedi 3 février de 14:00 à 16:30

Places limitées

Inscription conseillée auprès de la créatrice

Géraldine : 06.31.62.56.34

Écrit par MDI

• LA PAROLE EST À VOUS !

CE MOIS-CI AU BUREAU À PARTAGER :

ATELIER LINO

Ce jeudi 8 février de 18h à 20h



Initiation à la gravure sur linoléum avec :
Ribandelle



Pendant deux heures, le collectif t'aide à trouver ton idée, à la graver et à imprimer plusieurs supports.

Thème : l'Amour

Inscription par SMS : 06.34.02.12.72



BUREAU À PARTAGER
5 place du marché • Tanninges



15€/PERS.
MATOS
INCLUS

ATELIER LINOGRAVURE

Offrez-vous deux heures pour découvrir cette fabuleuse technique de gravure et d'impression. Pour cette session le thème de l'Amour est proposé, vous pouvez commencer à réfléchir à votre dessin avant ou Lucie et Mégane vous aideront. L'atelier est accessible aux enfants à partir de 8 ans.

Prix: 15 euros, matériel inclus

Ce jeudi 8 février de 18:00 à 20:00

Places limitées

Inscription conseillée auprès du collectif : 06.34.02.12.72

Écrit par MDI

ATELIER CREA

Ce mercredi 21 février -14h à 16h



Initiation au point de croix, avec Laure de :
Holiskit



Pendant 2 heures, la créatrice vous apprend à broder des illustrations et à faire 3 boutons.

(à partir de 6 ans)

Inscription par SMS : 07.67.24.12.36



BUREAU À PARTAGER
5 place du marché • Tanninges



15€/PERS.
MATOS
INCLUS

ATELIER POINT DE CROIX

En famille, partagez un moment de broderie au Bureau à partager. Vos créations seront transformées en boutons pour agrémenter vos vestes, sacs, trousse, ...

L'atelier est accessible aux enfants à partir de 6 ans.

Et pour les gourmands, un petit goûter est prévu !

Niveau de difficulté : débutant

Prix: 15 euros, matériel inclus

Ce mercredi 21 février de 14:00 à 16:30

Places limitées

Inscription conseillée auprès de la créatrice

Laure : 07.67.24.12.36

Écrit par MDI

FESTIVAL TEC

3ÈME ÉDITION - DU 1ER AU 4 FÉVRIER À SAINT-JULIEN-EN-GNEVOIS

Quoi de mieux pour appréhender les enjeux environnementaux que d'approfondir ses connaissances sur le sujet ? Un rendez-vous incontournable qui promet de nourrir votre curiosité et d'éveiller votre sensibilité à l'environnement. Retrouvez toute la programmation [ici](#).

Relayé par AC



The poster for the Festival TEC 3ème édition features a large green leaf graphic on the left. The text 'Festival Transition Environnementale Citoyenne TEC' is prominently displayed in white and green. A central circular image shows an indoor exhibition space with people and various displays. Below this, the dates 'Du 1er au 4 février 2024' are written in large green letters. A list of activities includes 'Conférences - Expositions - Ateliers', 'Fresques - Projections - Débats'. A dark blue box at the bottom highlights 'À NE PAS MANQUER ! Samedi 3 février dès 10h à L'Arande Colloque « LE SOL » et Village de la TEC'. The 'ESLVERT' logo is in the bottom left, and the 'SAINT JULIEN EN GNEVOIS' logo with the website 'www.sj.genevois.ch' is in the bottom right. On the right side of the poster, there are icons for a microphone, a clapperboard, a hand pointing to a musical note, and a globe.

3^e édition

Festival
Transition Environnementale Citoyenne
TEC

Du 1^{er} au
4 février 2024

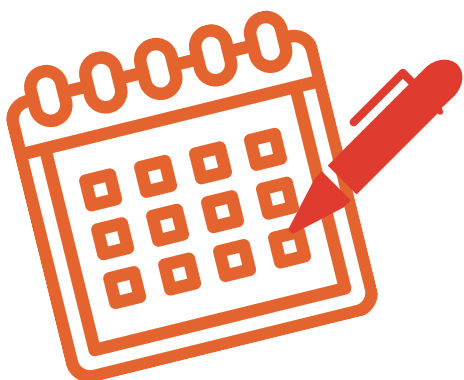
Conférences - Expositions - Ateliers
Fresques - Projections - Débats

À NE PAS MANQUER !
Samedi 3 février dès 10h à L'Arande
Colloque « LE SOL » et Village de la TEC

ESLVERT

SAINT JULIEN EN GNEVOIS
www.sj.genevois.ch

• AGENDA



ENTRÉE LIBRE - 19H / 22H

Vallée du Giffre :

“Mieux connaître les ressources et les préserver ? eau, air, sols, biodiversité”

TANINGES - [INFOS](#)



JEUDI

1

FÉVRIER

SUR INSCRIPTION - 18H30 OU 19H30
Table ronde : “JO d’hiver 2030 - quels impacts pour notre territoire ?”
ANNECY - [INFOS](#)

SUR RENDEZ-VOUS - 15H30 / 19H

Don du sang

MIEUSSY - [INFOS](#)

SUR RÉSERVATION - 19H
Soirée groupe Jeunes LPO : “Petites chouettes de montagne”
CONTAMINE-SUR-ARVE - [INFOS](#)

VENDREDI

9

FÉVRIER

THEÂTRE - 20H

“Mort d’une montagne”

SALLANCHES - [INFOS](#)

ENTRÉE LIBRE - 20H

Conférence : Ernest Pignon-Ernest

GAILLARD - [INFOS](#)

MARDI

6

FÉVRIER

RÉSERVATION IDÉALE - 18H30

Conférence du CAUE74 :

“Experts et citoyens : quels dialogues ?”

ANNECY - [INFOS](#)

MARDI

13

FÉVRIER

ENTRÉE LIBRE - 10H - 15H

Braderie du Secours Populaire à la Salle des fêtes

TANINGES

MERCREDI

14

FÉVRIER

ENTRÉE LIBRE - 18H / 19H30

Rencontre avec Emilienne Malfatto

CLUSES - [INFOS](#)

MERCREDI

7

FÉVRIER

ENTRÉE LIBRE - 18H30 / 20 H

Conférence-Débat : “IA générative, quels sont les défis et opportunités de cette révolution technologique ?”

CLUSES - [INFOS](#)

JEUDI

15

FÉVRIER

ENTRÉE LIBRE - 19H

Conférence : “Les amphibiens de Haute-Savoie”

LA ROCHE-SUR-FORON - [INFOS](#)

MERCREDI

21

FÉVRIER

Relayeur.euse.s/Rédacteur.trice.s : Lola B., Nora B., Gilles C., Alban C., Théo D., Mégane D'I., Charlotte S., Emmanuelle T., Mélanie R. et Sylvie V.

[Giffre en Transition - contact@giffre-en-transition.fr](mailto:contact@giffre-en-transition.fr)